

คู่มือแนวทางการดำเนินงานตามเกณฑ์มาตรฐานคุณภาพ
สิ่งแวดล้อมศิลปกรรม ประเภทย่านชุมชนเก่าในพื้นที่ตัวอย่าง

คำนำ

โครงการจัดทำมาตรฐานคุณภาพสิ่งแวดล้อมศิลปกรรม ประเภท ย่านชุมชนเก่า ระยะที่ 2 เป็นโครงการต่อเนื่องจากการศึกษาในปีงบประมาณ พ.ศ. 2555 ซึ่งดำเนินการในพื้นที่ภาคกลางและภาคตะวันออก โดยการศึกษา ครั้งนี้ดำเนินการในภาคตะวันออกเฉียงเหนือ ซึ่งเป็นภาคที่มีย่านชุมชนเก่ากระจาย ตัวอยู่มากภาคหนึ่ง มีเอกลักษณ์ที่โดดเด่น ทั้งในด้านลักษณะทางกายภาพของ ภูมิประเทศอันเป็นปัจจัยในการตั้งถิ่นฐาน และลักษณะทางวัฒนธรรมซึ่งเป็น องค์ประกอบของชุมชนที่เป็นเอกลักษณ์เฉพาะ ประกอบกับกระแสการพัฒนา ได้เริ่มมีผลกระทบต่อย่านชุมชนเก่าที่เป็นประวัติศาสตร์ของเมืองหลายแห่ง การศึกษาในครั้งนี้เป็นการศึกษาเพื่อนำเกณฑ์มาตรฐานคุณภาพสิ่งแวดล้อม ศิลปกรรม ประเภทย่านชุมชนเก่า มาระบุอัตลักษณ์ที่โดดเด่นของชุมชนเก่า ทั้งด้านกายภาพ และมีใช้กายภาพ เพื่อให้ประชาชนในย่านนั้นๆ ตลอดจน หน่วยงานส่วนท้องถิ่น เข้าใจในคุณค่าและความสำคัญของการอนุรักษ์ย่านชุมชนเก่า อันเป็นอัตลักษณ์ของท้องถิ่น อีกทั้งส่งเสริมให้เกิดทัศนคติที่ดี เกิดความรู้สึกรัก และภาคภูมิใจในย่านชุมชนเก่าของตนเพิ่มขึ้น โดยผลของโครงการจะก่อให้เกิด แนวทางรักษาฟื้นฟูเอกลักษณ์ ส่งเสริมคุณภาพชีวิต และ สนับสนุนประชาชนใน บริเวณย่านชุมชนเก่า ให้มีส่วนร่วมในการอนุรักษ์แหล่งศิลปกรรมอันเป็นมรดก ทางวัฒนธรรมในพื้นที่ของตน เพื่อยกระดับคุณภาพชีวิตและเรียนรู้วิถีการดำรง ชีวิตร่วมกับสภาพแวดล้อมได้อย่างยั่งยืน

สำนักงานนโยบายและแผนทรัพยากรธรรมชาติและสิ่งแวดล้อม ได้มอบหมายให้คณะสถาปัตยกรรมศาสตร์ ผังเมือง และนฤมิตรศิลป์ มหาวิทยาลัยมหาสารคาม ดำเนินการศึกษาโครงการจัดทำมาตรฐานคุณภาพสิ่งแวดล้อมศิลปกรรม ประเภทย่านชุมชนเก่า ระยะที่ 2 โดยการศึกษาในทุกขั้นตอนได้ผ่านการพิจารณาจากคณะกรรมการกำกับดูแลโครงการ ตลอดจนได้นำข้อคิดเห็น ข้อเสนอแนะอันเป็นประโยชน์ต่อความสมบูรณ์ของการศึกษาจากคณะอนุกรรมการอนุรักษ์สิ่งแวดล้อมธรรมชาติและศิลปกรรม มาประกอบการจัดทำรายงานการศึกษานี้

สำนักงานนโยบายและแผนทรัพยากรธรรมชาติและสิ่งแวดล้อม หวังเป็นอย่างยิ่งว่าโครงการนี้จะเป็นกลไกสำคัญต่อการดำเนินงานอนุรักษ์สิ่งแวดล้อมศิลปกรรม ประเภทย่านชุมชนเก่า ในรูปแบบการบูรณาการและสร้างการมีส่วนร่วมจากชุมชนกับหน่วยงานของรัฐทุกระดับโดยเฉพาะหน่วยงานส่วนท้องถิ่น ในแนวทางที่ตระหนักถึงคุณค่าความสำคัญของสิ่งแวดล้อมศิลปกรรมของย่านชุมชนเก่า ควบคู่ไปกับการบริหารจัดการและพัฒนาชุมชนอย่างสมดุลและยั่งยืนให้คงคุณค่าสืบต่อไป

สำนักงานนโยบายและแผนทรัพยากรธรรมชาติและสิ่งแวดล้อม

กันยายน 2556

คณะกรรมการกำกับดูแลโครงการ

สำนักงานนโยบายและแผนทรัพยากรธรรมชาติและสิ่งแวดล้อม

นางดวงมาลัย สิ้นธุวนิช	ประธานกรรมการ
นางสุพิทย์พร บุณนาค	กรรมการ
นายเศกสิทธิ์ ภูคำมี	กรรมการ
นางสุกัลยา ปิ่นทะจักร์	กรรมการ
นางสาวมณฑนา ศิริวรรณ	กรรมการและเลขานุการ

คณะผู้ศึกษาโครงการจัดทำมาตรฐานคุณภาพสิ่งแวดล้อมศิลปกรรม

ประเภทยานชุมชนเก่า ระยะที่ 2

มหาวิทยาลัยมหาสารคาม

ผศ.ดร.สักรินทร์ แซ่ภู่

อาจารย์อมฤต หมวดทอง

อาจารย์โกวิทย์ วาปีศิศิลป์

อาจารย์บรรจง ภูละคร

อาจารย์ปूरณ์ ขวัญสุวรรณ

อาจารย์ ดร.ปนายุ ไชยรัตนานนท์

อาจารย์ ดร.ณัฐภูมิ อัสวโกวิทวงศ์

นางสาวพรรณนิภา ปิณฑวนิช

นายมนต์ทวี จิระวัฒน์ทวี

นายประภาส ดอนอ่อนสา

หัวหน้าโครงการฯ

ผู้เชี่ยวชาญด้านสถาปัตยกรรม

และประวัติศาสตร์

ผู้เชี่ยวชาญด้านภูมิสถาปัตยกรรม

ผู้เชี่ยวชาญด้านออกแบบชุมชนเมือง

ผู้เชี่ยวชาญด้านสถาปัตยกรรม

ผู้เชี่ยวชาญด้านสถาปัตยกรรม

ผู้เชี่ยวชาญด้านสถาปัตยกรรม

ผู้เชี่ยวชาญด้านสถาปัตยกรรม

ผู้เชี่ยวชาญด้านสถาปัตยกรรม

นักวิจัยด้านออกแบบชุมชนเมือง

คู่มือแนวทางการดำเนินงานตามเกณฑ์มาตรฐานคุณภาพ สิ่งแวดล้อมศิลปกรรม ประเภทย่านชุมชนเก่าในพื้นที่ตัวอย่าง

๑. การคัดเลือกพื้นที่ตัวอย่าง

จากจำนวนบัญชีรายชื่อย่านชุมชนเก่าภาคตะวันออกเฉียงเหนือจำนวน ๑๔๗ ชุมชน คณะกรรมาธิการได้คัดเลือกพื้นที่ตัวอย่างโดยพิจารณาจากความหลากหลายของบริบท และความแตกต่าง โดยนำมาตราฐานคุณภาพสิ่งแวดล้อมศิลปกรรม ประเภทย่านชุมชนเก่าที่ได้มาทดลองใช้กับพื้นที่ตัวอย่าง ซึ่งถูกคัดเลือกมาจำนวน ๒ พื้นที่ โดยพื้นที่แรกเป็นตัวแทนของย่านชุมชนเก่าริมแม่น้ำซึ่งมีบทบาททางการค้า ศูนย์กลางทางความเชื่อ ความหลากหลายของชาติพันธุ์และความทรงจำ คือ “ย่านชุมชนเก่าท่าอุเทน” ส่วนพื้นที่ที่สองเป็นย่านชุมชนเก่าที่ซ่อนตัวอยู่ในพื้นที่โบราณสถาน ซึ่งมีบทบาททางการค้าโบราณ ความเชื่อ และวัฒนธรรมที่แตกต่าง ที่สำคัญยังแสดงให้เห็นถึงความสามารถในการปรับตัวทางการใช้สอยทรัพยากรจากเมืองในอดีต เช่น คูเมือง เป็นต้น คือ “ย่านชุมชนเก่าพุทไธสง”

มีรายละเอียดดังนี้

๑.๑ ย่านชุมชนเก่าท่าอุเทน อำเภอท่าอุเทน จังหวัดนครพนม

เมื่อพิจารณาจากการจำแนกประเภทชุมชน พบว่าพื้นที่ท่าอุเทน มีรูปแบบของชุมชนในแบบแผนของย่านชุมชนเก่าริมแม่น้ำ/ลำน้ำ/แหล่งน้ำ โดยมีบทบาทเป็นย่านการค้าทางน้ำมาแต่เก่าก่อน มีการผสมผสานของกลุ่มชาติพันธุ์ที่หลากหลาย อีกทั้งยังมีความทรงจำและเหตุการณ์ที่สำคัญในอดีต เป็นคุณค่าของชุมชนซึ่งเห็นได้ว่า มิติของย่านชุมชนเก่าที่จำแนกไว้ในภาคตะวันออกเฉียงเหนือถึง ๕ ประเภทของชุมชน ได้แก่ ๑) ย่านชุมชนเก่าริมแม่น้ำ/ลำน้ำ/แหล่งน้ำ ๒) ย่านชุมชนเก่าตลาด/ย่านการค้า ๓) ย่านชุมชนเก่าตามชาติพันธุ์ ๔) ย่านชุมชนเก่า

เกี่ยวกับความทรงจำ/เหตุการณ์สำคัญในอดีต/ตำนาน ๕) ย่านชุมชนเก่าตั้งโดยรอบ / ซ้อนทับแหล่งโบราณสถาน (จากที่จำแนกไว้ ๘ ประเภท) โดยผ่านการวิเคราะห์ และประเมินดังนี้

มาตรฐานที่ ๑

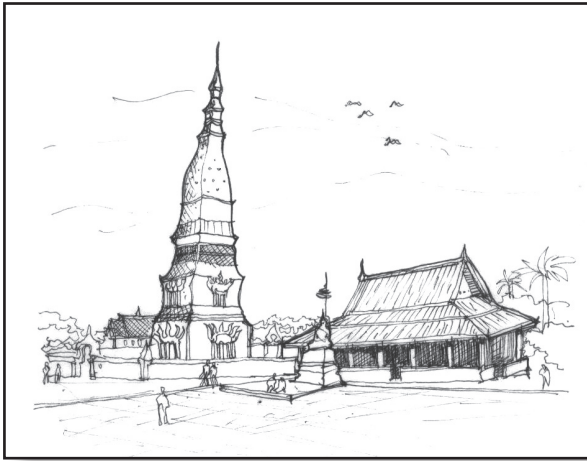
มาตรฐานคุณภาพด้านความสำคัญและกายภาพของความเป็นย่านชุมชนเก่า

ดัชนีที่ ๑.๑ คุณค่าและความสำคัญของย่านชุมชนเก่า

ตัวชี้วัด ๑.๑.๑ คุณค่าความสำคัญของย่านชุมชนเก่า

ชุมชนเก่าทำอุเทนมีคุณค่าความสำคัญในด้านความหลากหลายของกลุ่มชาติพันธุ์ที่ได้แก่ ไทญ้อ ไทโส้ กะเลิง ผู้ไท ไทยเวียดนาม ลาว จีน และข่า โดยกลุ่มชาติพันธุ์ที่มีจำนวนมากที่สุดในทำอุเทน คือ กลุ่มไทญ้อ นอกจากนี้ชุมชนเก่าทำอุเทนมีคุณค่าความสำคัญในด้านความสวยงามของสถาปัตยกรรมเก่าแก่ที่เป็นเอกลักษณ์ของชุมชน เช่น อาคารรูปแบบ Sino Portuguese สายช่างฝรั่งเศษผ่านชาวเวียดนาม เรือนไทญ้อ และบ้านดิน เป็นต้น

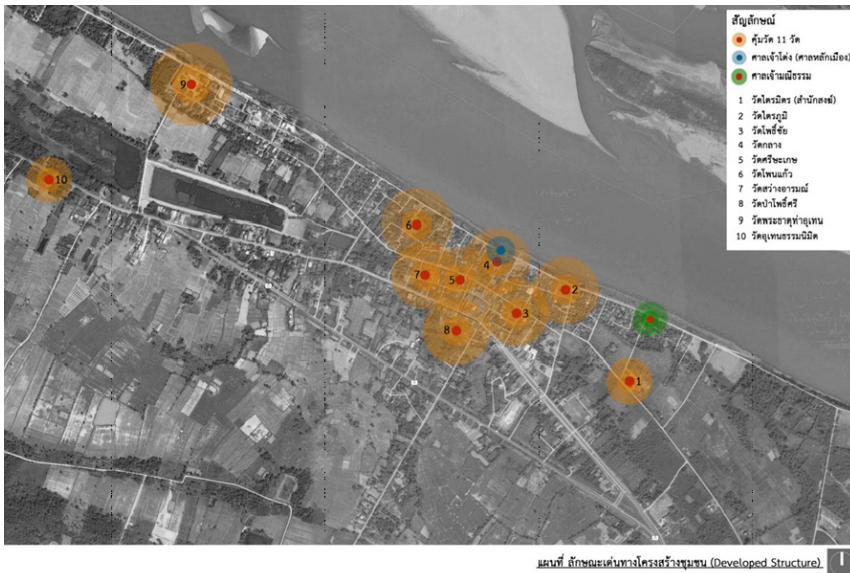




รูปที่ ๑.๑ รูปแสดงคุณค่าความสำคัญของย่านชุมชนเก่าท่าอุเทน

ตัวชี้วัด ๑.๑.๒ ลักษณะเด่นทางโครงสร้างชุมชน (Developed Structure) ของย่านชุมชนเก่า

โครงสร้างชุมชนเก่าท่าอุเทน มีการแบ่งชุมชนออกเป็นลักษณะคุ้มวัด จำนวน ๑๑ คุ้มวัด คือ ในอดีตมีการก่อตั้งเป็นชุมชนมาก่อน พอมีการขยายตัวของชุมชนมากขึ้นเป็นหลายชุมชน ก็เริ่มมีการก่อสร้างวัดขึ้นในชุมชนของตัวเอง โดยใช้พื้นที่ท้ายบ้าน (พื้นที่โล่งว่างท้ายหมู่บ้าน) เป็นสถานที่ก่อสร้างวัด ต่อมา มีการขยายตัวของชุมชนออกสู่พื้นที่ท้ายบ้านมากขึ้น จากปัญหาการกัดเซาะตลิ่งแม่น้ำโขงและการพัฒนาเส้นทางคมนาคมจนกลายเป็นพื้นที่ชุมชนล้อมวัด ทั้ง ๑๑ วัด ดังปรากฏในลักษณะทางกายภาพของชุมชนเก่าท่าอุเทนในปัจจุบัน นอกจากนี้ยังมีพื้นที่ทางความเชื่อ ที่เกี่ยวข้องกับกลุ่มชาติพันธุ์ของคนในชุมชน ได้แก่ ศาลเจ้าโต่ง หรือ ศาลหลักเมือง (กลุ่มชาติพันธุ์ญ้อ) และศาลเจ้ามณีธรรม (กลุ่มชาติพันธุ์เชื้อสายเวียดนาม)



รูปที่ ๑.๒ ลักษณะเด่นทางโครงสร้างชุมชน (Developed Structure) ของย่านชุมชนเก่าท่าอุเทน

ตัวชี้วัด ๑.๑.๓ องค์ประกอบและลักษณะเด่นทางสถาปัตยกรรม

ชุมชนเก่าท่าอุเทนมีองค์ประกอบและลักษณะเด่นทางสถาปัตยกรรมที่สำคัญ ๔ ประเภท ดังนี้

๑. ศาสนสถาน ได้แก่ วัดพระธาตุท่าอุเทน หอพระบางวัดไตรภูมิ โบสถ์วัดศรีสะเกษ
๒. บ้านพักอาศัย ได้แก่ ร้านค้า บ้านพักนายอำเภอหลังเก่า เรือนชนบทและเกษตรกรรม (เรือนไทญ้อ)
๓. อาคารพาณิชย์กรรม ได้แก่ อาคารศรีอุเทน
๔. อาคารราชการ ได้แก่ บ้านพักนายอำเภอหลังเก่า อาคารเรียนโรงเรียนอุเทน วิทยาคาร



รูปที่ ๑.๓ องค์ประกอบและลักษณะเด่นทางสถาปัตยกรรม
ของย่านชุมชนเก่าท่าอุเทน

ตัวชี้วัด ๑.๑.๔ องค์ประกอบและลักษณะเด่นทางภูมิทัศน์

องค์ประกอบและลักษณะเด่นทางภูมิทัศน์ของชุมชนเก่าท่าอุเทน มีองค์ประกอบที่สำคัญ ๓ องค์ประกอบ ดังนี้

๑. น้ำ ได้แก่ บึงมอ ห้วยทวย น้ำจิม แม่น้ำโขง
๒. นา ได้แก่ พื้นที่นาข้าวที่อยู่โดยรอบชุมชนท่าอุเทน ทั้ง ๓ ด้าน คือ ทิศตะวันออก ทิศใต้ และทิศตะวันตก ที่มีความสัมพันธ์กับวิถีชีวิตดั้งเดิมของคนท่าอุเทน
๓. ภูเขา ได้แก่ ภูเขาของฝั่งลาวด้านตรงข้ามกับเมืองท่าอุเทน ทั้งหมด เช่น ภูเขาหัวช้าง ซึ่งมีตำนานเรื่องเล่าเกี่ยวกับชื่อ และลักษณะของภูเขา และสามารถเห็นได้จากระยะไกล เมื่อมองมาจากเส้นทางที่มาจากอำเภอโพนสวรรค์จะเห็นชัดเจน เป็นฉากหลังให้กับเมืองท่าอุเทน ที่มีความสวยงาม



รูปที่ ๑.๔ องค์ประกอบและลักษณะเด่นทางภูมิทัศน์ของย่านชุมชนเก่าท่าอุเทน

ตัวชี้วัด ๑.๑.๕ องค์ประกอบและลักษณะเด่นทางภูมิสัญลักษณ์ (Landmark)

ชุมชนเก่าท่าอุเทนมีองค์ประกอบและลักษณะเด่นทางภูมิสัญลักษณ์ (Landmark) ที่สำคัญ ช่วยให้เกิดการจดจำพื้นที่ และบอกทิศทาง ในลักษณะ เป็นสิ่งที่มนุษย์สร้างขึ้นและเป็นธรรมชาติ ดังนี้

๑. วัดทั้ง ๑๑ วัด ในชุมชน
๒. พระธาตุท่าอุเทน
๓. แม่น้ำโขง
๔. โรงเรียนอุเทนวิทยาคาร
๕. ศาลเจ้าโต่ง
๖. สะพานน้ำทวย
๗. ศาลเจ้ามณีธรรม



รูปที่ ๑.๕ องค์ประกอบและลักษณะเด่นทางภูมิสัญลักษณ์ (Landmark)
ของย่านชุมชนเก่าท่าอุเทน

ตัวชี้วัด ๑.๑.๖ องค์ประกอบและลักษณะเด่นด้านมุมมอง

ชุมชนเก่าท่าอุเทนเป็นชุมชนที่ตั้งบนพื้นที่ราบริมแม่น้ำโขง ไม่มีภูเขาหรือแนวต้นไม้ใหญ่บดบังมุมมอง ส่งผลให้เกิดมุมมองในลักษณะมุมกว้าง โดยองค์ประกอบและลักษณะเด่นด้านมุมมองของชุมชนเก่าท่าอุเทน มีดังนี้

๑. เนินของภูกระแต (โนนศิวิไล) เป็นลักษณะภูมิประเทศที่เป็นเนินดินสูงอยู่นอกชุมชนเก่าท่าอุเทน สามารถมองเห็นได้จากระยะไกล
๒. เส้นทางเข้าเมืองสายเก่าจากบ้านเชียงยืนข้ามน้ำทวยเข้าสู่หนองจั่ว ประมาณ ๖ กิโลเมตร เป็นเส้นทางที่มีแนวต้นไม้ นานาชนิดสองข้างทางที่ร่มรื่น เป็นแนวสวยงาม
๓. เส้นทางจากโพนสวรรค์ เป็นเส้นทางที่มุ่งหน้าสู่เมืองท่าอุเทน จากอำเภอโพนสวรรค์ช่วงหนึ่งลักษณะเป็นเนินสูง ที่มีมุมมองกว้างสู่เมืองท่าอุเทน และมีภูเขาหินปูนผิงลาวเป็นฉากหลัง
๔. โรงเรียนอุเทนพัฒนา เป็นโรงเรียนที่ตั้งอยู่ท่ามกลางป่าธรรมชาติบริเวณก่อนทางเข้าเมืองท่าอุเทน ทำให้อาคารของโรงเรียนมีความโดดเด่น ง่ายแก่การจดจำและรับรู้ที่กำลังเข้าสู่เมืองท่าอุเทนแล้ว



รูปที่ ๑.๖ องค์ประกอบและลักษณะเด่นด้านมุมมองของย่านชุมชนเก่าท่าอุเทน

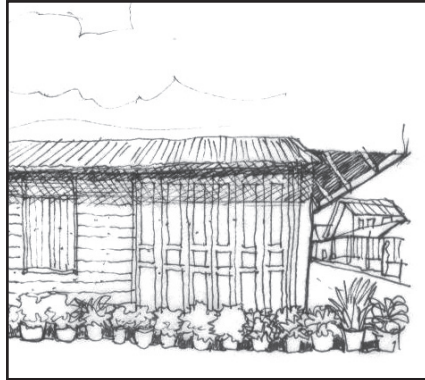
ตัวชี้วัด ๑.๑.๗ เทคนิคและวัสดุในการก่อสร้าง

ชุมชนเก่าท่าอุเทนเป็นชุมชนที่มีลักษณะเด่นในด้านเทคนิคและวัสดุก่อสร้างอาคารในชุมชน รวมถึงสกุลช่าง สามารถสรุปได้ดังนี้

๑. สายช่างฝรั่งเศสผ่านชาวเวียดนาม ที่เข้ามาในช่วงฝรั่งเศส เข้ามามีอิทธิพลภูมิภาคอินโดจีน และช่วงสงครามเวียดนาม
๒. เครื่องไม้เป็นช่างพื้นบ้าน ที่เกิดจากภูมิปัญญาและเทคนิค การก่อสร้างในสมัยนั้น
๓. บ้านดินหรือบ้านที่ไม่ใช่ลักษณะเป็นทรงสูง แต่มีการยกพื้น ใต้ถุนเล็กน้อย มีช่องหน้าต่างเล็กๆ เรียกป่องเอี่ยม ส่วนมากจะเป็นลักษณะของอาคารเรือนร้านค้าย่านริมน้ำ และอาคารบริเวณตลาด

๔. บ้านไม้ทรงสูงเพื่อเลี้ยงวัว ควาย และหนิน้ำท่วม ลักษณะ เป็นบ้านไม้ เช่น เรือนไทรญ้อ

- สายช่างฝรั่งเศสผ่านชาวเวียดนาม
- เครื่องไม้เป็นช่างพื้นบ้าน
- บ้านดินหรือบ้านไม้เป็นทรงสูง ยกพื้น แต่ได้ถุนไม้สูง ช่องหน้าต่างเรียก ปล่องเอี่ยม (เรือนร้านค้า ย่านริมน้ำ และตลาด)
- บ้านไม้ทรงสูง เพื่อเลี้ยงวัว ควาย และ หนิน้ำท่วม และเป็นบ้านไม้ (บ้านแบบ เกษตรกรรม)



รูปที่ ๑.๗ เทคนิคและวัสดุในการก่อสร้างของย่านชุมชนเก่าท่าอุเทน

มาตรฐานที่ ๒ มาตรฐานด้านการปรับตัวของย่านชุมชนเก่า

ดัชนีที่ ๒.๑ ด้านวัฒนธรรมและวิถีชีวิต

ตัวชี้วัด ๒.๑.๑ องค์ประกอบและลักษณะเด่นทางกิจกรรมทางวัฒนธรรมและความเชื่อ (Intangible Aspects) การดำเนินการกิจกรรมทางวัฒนธรรม ประเพณี ความเชื่อ ภูมิปัญญา ภาษา อาหารเฉพาะถิ่น หรือกิจกรรมที่เกี่ยวข้องกับอัตลักษณ์ของชุมชน เช่น

- หอเจ้ามเหศักดิ์ (เจ้าโตนง) ในวัฒนธรรมลาวล้านช้างหรือที่จำแนกตามวัฒนธรรมภาษา กลุ่มไต-ไท มักจะมีการการตั้งศาลหรือพื้นที่ตามความเชื่อที่เกี่ยวข้องกับบรรพบุรุษของชุมชน จะเป็นโรงหอขนาดไม่เกินด้านละ ๒ เมตร จะเลี้ยงหอ (ทำพิธีเคารพ) ที่เรียกว่า เบ็กบ้าน โดยทำกัน ๓ ครั้ง เดือน ๓ (กุมภาพันธ์) ๖ (พฤษภาคม) ๑๐ (กันยายน) ใช้นางเทียม (บุคคลทำพิธีกรรมศักดิ์สิทธิ์) เป็นร่างทรงติดต่อกับวิญญาณบรรพบุรุษ เป็นงานพิธีศักดิ์สิทธิ์และเป็นที่เคารพของชุมชนมาก

- ศาลเจ้ามณีธรรม เป็นสถานที่ศักดิ์สิทธิ์ ศูนย์รวมทางจิตใจของชาวไทยเชื้อสายเวียดนามในอำเภอท่าอุเทน ภายในประดิษฐานเทพเจ้าตามความเชื่อต่างๆและพระพุทธรูปแบบพุทธมหายาน โดยมีลักษณะสถาปัตยกรรมแบบประเพณีนิยมตามแบบเวียดนาม

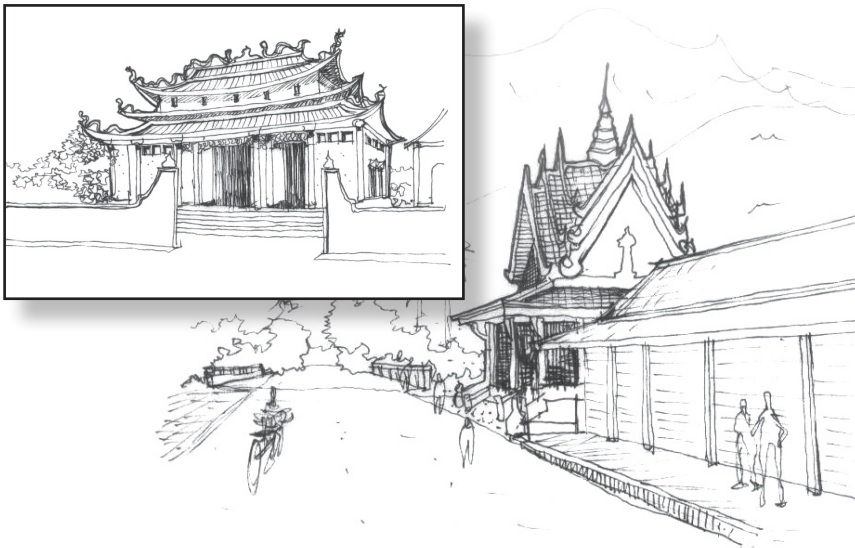
- งานแห่ดอกจำปา เป็นงานแห่ดอกไม้ให้สรงน้ำพระในช่วงสงกรานต์ทั่วไป แต่จะเน้นเป็นดอกจำปา ตรงกับดอกลั่นทมหรือลีลาวดีของไทย เรียกว่าดอกจำปาตามชื่อเรียกเดิมของภาษาลาวซึ่งเป็นเครือญาติทางภาษากับผู้คนในแถบแม่น้ำโขง

- ตุ่มโฮมไต้ญ้อ เป็นกิจกรรมทางวัฒนธรรมที่เพิ่งสร้างขึ้นมาใหม่ อันเนื่องมาจากความตั้งใจที่จะมีกิจกรรมของกลุ่มวัฒนธรรมไต้ญ้อในอำเภอท่าอุเทน เพื่อมาแสดงออกและแลกเปลี่ยนสิ่งดีงามทางวัฒนธรรม

- บุญเดือนสี่ (บุญตูบ) ที่ตรงกับบุญพระเวด ที่วัดธาตุทำอุเทน เป็นวันที่
เครือข่ายในศรัทธาหลวงปู่สีทัตต์ สุวรรณมาโจ ผู้ที่สร้างพระธาตุทำอุเทน พระธาตุ
พุทธบาทบัวบก อ.บ้านผือ จ.อุดรธานี และพระพุทธรูปโพนสัน เมืองพระบาท

แขวงบอลิคำไซ สปป.ลาว ในบุญตูบนี้ เครือข่ายชุมชนพระธาตุที่กล่าว
มาทั้งหลาย จะเดินทางมายังวัดพระธาตุทำอุเทนเพื่อมาฟังเทศน์มหาชาติ โดยไท
บ้านทำอุเทนได้แสดงเมตตาโดยการปลูกสร้างตูบ (โรงพักอาศัยชั่วคราวทำด้วย
ไม้ไผ่มุงหญ้า) บริการที่พักสำหรับผู้เดินทางแสวงบุญ

- ไหลเรือไฟ และแข่งเรือ (ใหญ่ที่สุดในลุ่มน้ำโขง) ในช่วงเทศกาลออก
พรรษา ในกลุ่มวัฒนธรรมไท-ลาวริมฝั่งโขงจะมีการจัดประเพณีไหลเรือไฟใน
แม่น้ำโขงในงานออกพรรษา ตามความเชื่อที่ว่าพระพุทธเจ้าเสด็จกลับลงมาจาก
สวรรค์ ในงานดังกล่าวมีการสร้างเรือจากวัสดุธรรมชาติประดับประดาสวยงาม
ตามแต่คุ้มวัด ของชุมชนต่างๆ ในช่วงเวลากลางวันจะมีการแข่งขันพายเรือยาว
ระหว่างเครือข่ายชุมชนต่างๆ สร้างความสนุกสนานและสามัคคี



รูปที่ ๑.๘ องค์ประกอบและลักษณะเด่นทางกิจกรรมทางวัฒนธรรมและ
ความเชื่อ (Intangible Aspects) ของย่านชุมชนเก่าทำอุเทน

ตัวชี้วัด ๒.๑.๒ สถานที่ในการดำรงกิจกรรมทางวัฒนธรรมและความเชื่อ
พื้นที่รองรับกิจกรรมทางวัฒนธรรม เช่น

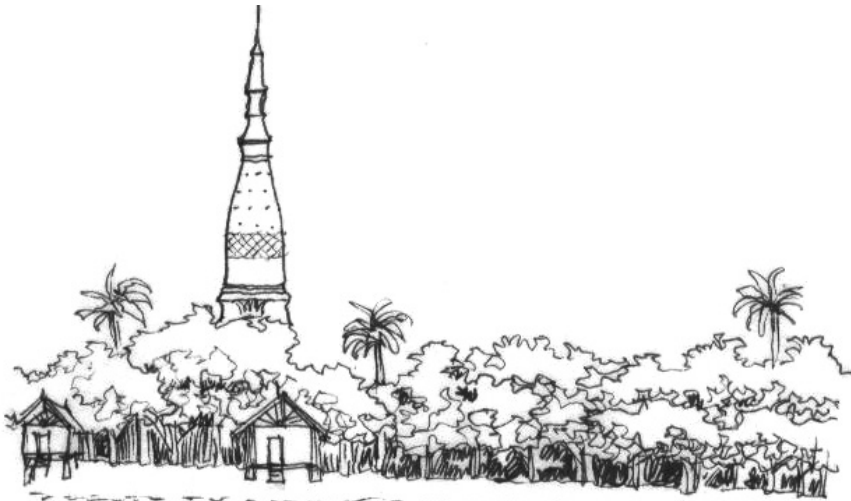
- ศาลเจ้าโต่ง เป็นความเชื่อเรื่องผีบรรพบุรุษของชาวชุมชน ญ้อ
อ.ท่าอุเทน

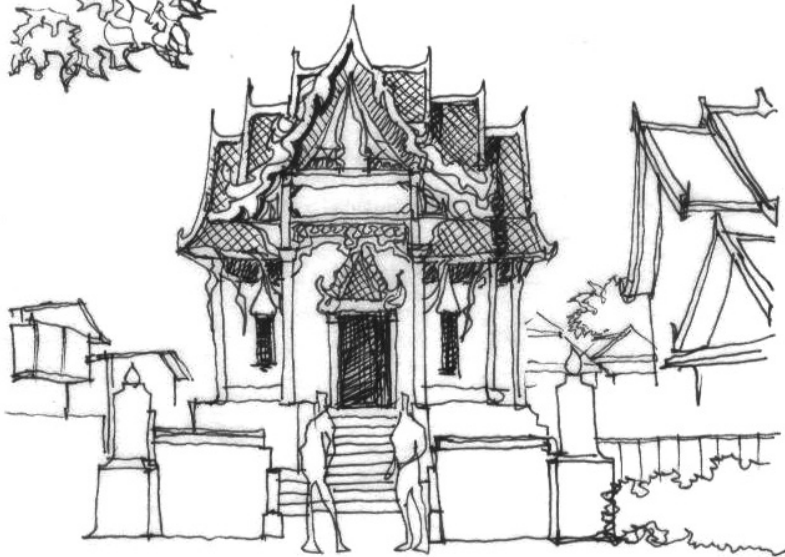
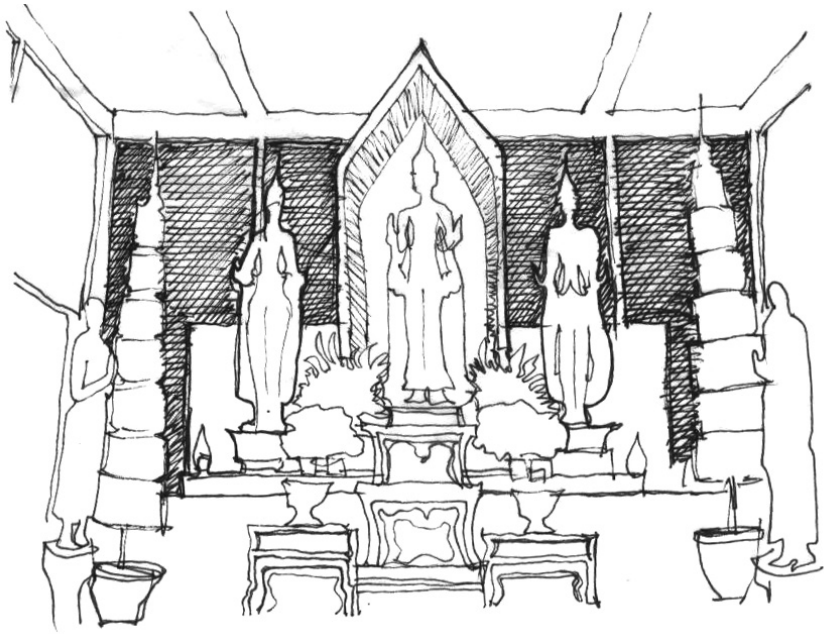
- ศาลเจ้ามณีธรรม เป็นสถานที่ศักดิ์สิทธิ์ ศูนย์รวมทางจิตใจของชาวไทย
เชื้อสายเวียดนามในอำเภอท่าอุเทน ภายในประดิษฐานเทพเจ้าตามความเชื่อต่างๆ
และพระพุทธรูปแบบพุทธมหายาน โดยมีลักษณะสถาปัตยกรรมแบบประเพณี
นิยมตามแบบเวียดนาม

- วัดพระธาตุท่าอุเทน เป็นวัดที่มีการสร้างพระธาตุบรรจุพระบรม
สารีริกธาตุจากพม่า สร้างโดยพระอาจารย์ สีตต์ สุวรรณมาโจ ร่วมกันสร้างกับ
ชาวบ้าน และยังมีพระธาตุอีกสามแห่งในกลุ่มน้ำโขง เป็นศูนย์รวมทางจิตใจของ
คนในอำเภอท่าอุเทนและหลายจังหวัด

- วัดไตรภูมิ วัดเก่าแก่ของชุมชนในยุคแรกเริ่มการตั้งเมืองท่าอุเทน

- วัดป่าโพธิ์ศรี เป็นวัดป่าตั้งอยู่ภายนอกตัวอำเภอท่าอุเทน เป็นที่ปฏิบัติธรรม
ของชุมชนและเป็นแหล่งเรียนรู้ด้านวัฒนธรรมท้องถิ่นของชุมชน





รูปที่ ๑.๙ สถานที่ในการดำรงกิจกรรมทางวัฒนธรรมและความเชื่อ
ของย่านชุมชนเก่าท่าอุเทน

ตัวชี้วัด ๒.๑.๓ ผู้สืบทอดทางวัฒนธรรมและความเชื่อ

ซึ่งเป็นเจ้าของและผู้สืบสานวัฒนธรรมและมรดกทางวัฒนธรรมที่ไม่ใช่กายภาพ
นั้นๆ เช่น

- นางเทียม ใช้เรียกผู้ที่ทำพิธีเข้าทรงร่างเจ้าโต่ง เพื่อจะบอกกล่าวทำนาย
ทายทักเรื่องราวและความเป็นไปต่างๆในชุมชน จะสืบเชื้อสายผ่านสายตระกูล
โดยเลือกผู้มีศีลธรรมอันดี

- จำ ใช้เรียกชื่อผู้ทำพิธีติดต่อดสื่อสารกับเจ้าโต่งจะสืบเชื้อสายผ่านสาย
ตระกูลโดยเลือกผู้มีศีลธรรมอันดี

- หมอดูประจำถิ่น (หมอด่อยาม) คือ ผู้มีศีลธรรมในชุมชนมีวิถีดูดวง
ฤกษ์ยาม ทำนายทายทักด้วยวิธีการต่างๆเป็นที่พึงพอใจ เป็นความเชื่อท้องถิ่น
ที่สืบทอดกันมาตามสายศิษย์ครูอาจารย์หรือสายตระกูล

- หมอยา แต่เดิมแพทย์แผนปัจจุบันยังไม่เข้ามามีบทบาทในชุมชน ยังมี
ผู้รู้เรื่องพืชสมุนไพร ยารักษาโรคและวิธีการรักษาแบบต่างๆในชุมชน โดยมีการ
สืบทอดผ่านสายตระกูล

- หมอสูตรขวัญ หรือบางที่อื่นเรียกส่วงขวัญ เป็นผู้ทำพิธีศักดิ์สิทธิ์ที่เรียก
ว่าการสูตรขวัญคือการติดต่อกับอำนาจหรือจิตวิญญาณศักดิ์สิทธิ์โดยมีนัยยะของ
พิธีกรรมอันเป็นมงคล เช่น ขึ้นบ้านใหม่ ยกเสาเอก โดยจะมีการสืบทอดผ่านสาย
ตระกูล

ตัวชี้วัด ๒.๑.๔ ความหมายและความทรงจำของย่านชุมชนเก่า

โดยมีพื้นที่ทางความทรงจำร่วมกันของผู้คนที่หลากหลาย เช่น

- โสงเจ้าเมือง ก่อนรัชสมัย รัชกาลที่ ๕ ยังมีการปกครองแบบอาญาสี่
คือระบบเจ้าเมืองท้องถิ่นปกครองกันเอง ดังนั้นจึงมีสถานที่พำนักพักอาศัยและ
ทำธุรกรรมบ้านเมืองที่เรียกว่า โสงเจ้าเมือง แต่มาภายหลังมีการลดบทบาท
เจ้าเมืองลง โดยมีการส่งข้าหลวงจากส่วนกลางมาปกครอง จึงทำให้เจ้าเมือง

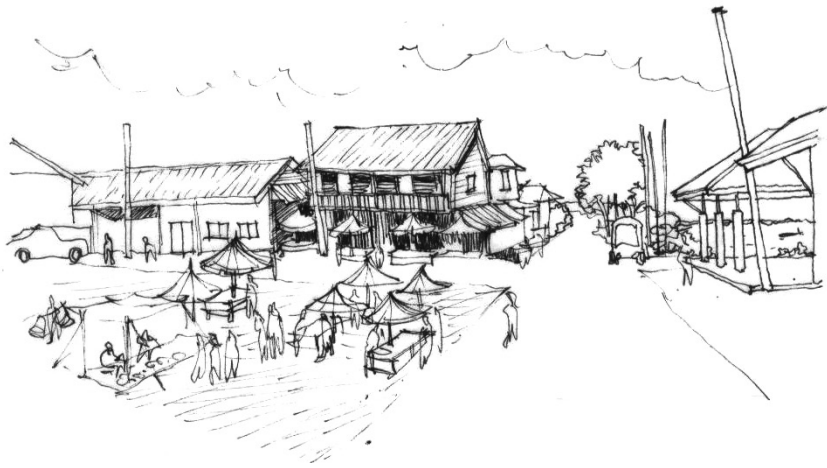
จึงค่อยๆกลายเป็นสามัญชนคนธรรมดา โดยเรื่องราวและสถานที่ยังคงหลงเหลือ เป็นเพียงความทรงจำของคนเก่าๆส่วนคนรุ่นใหม่ก็แทบจะไม่รู้จัก

- สิมน้ำบึงมอ สิมคือ โบสถ์ ที่ทำสังฆกรรม มีทั้งที่ตั้งอยู่บนบกและ บนน้ำ สิมน้ำมักสร้างอยู่ในที่ห่างไกลชนบทในสมัยที่พุทธศาสนาได้เข้าไปเผยแผ่ ในชนบทอีสานสร้างเป็นที่ทำสังฆกรรมแบบชั่วคราว แต่ต่อมาเมื่อความเป็นเมือง มาถึงจึงมีการสร้างให้เป็นสิมบก เป็นถาวรวัตถุแก่ชุมชนสืบมาจนทุกวันนี้

- บ้านเรือนริมตลิ่ง แต่เดิมแผ่นหรือตลิ่งในบริเวณริมแม่น้ำโขงไม่ได้เป็น ลักษณะที่เห็นดังปัจจุบัน เหตุเพราะกระแสน้ำได้กัดกร่อนตลิ่งเข้ามาจนทำให้บ้าน เรือนต้องย้ายหนีถอยร่นไปด้านหลัง

- บุญตูบ ที่ตรงกับบุญพระเวศ ที่วัดธาตุทำอุเทน เป็นวันที่เครือข่าย ในศรีธาตุหลวงปู่ สีหัตถ์ สุวรรณมาโจ ผู้ที่สร้างพระธาตุทำอุเทน พระธาตุพุทธ บาทบัวบก อ.บ้านฝ้อ จ.อุดรธานี และพระพุทธรูปโพธิ์สน เมืองพระบาท แขวงบอลิคำไซ สปป.ลาว ในบุญตูบนี้ เครือข่ายชุมชนพระธาตุที่กล่าวมา ทั้งหมด จะเดินทางมายังวัดพระธาตุทำอุเทนเพื่อมาฟังเทศน์มหาชาติ โดยไท บ้านทำอุเทนได้แสดงเมตตาโดยการปลูกสร้างตูบ (โรงพักอาศัยชั่วคราวทำด้วย ไม้ไผ่มุงหญ้า) บริการที่พักสำหรับผู้เดินทางแสวงบุญ

- ห้วยน้ำเย็น เดิมมีป่าหนาทึบ ชุมชนต้องใช้น้ำบริโภคเพราะน้ำใสสะอาด ไหลเย็น มีความศักดิ์สิทธิ์มีการบวงสรวง แต่ปัจจุบันถูกสร้างฝายทับพื้นที่ดังกล่าว จึงทำให้ระบบนิเวศเปลี่ยนแปลงไปและห้วยน้ำเย็นจึงเป็น เพียงแค่ความทรงจำ



รูปที่ ๑.๑๐ ความหมายและความทรงจำของย่านชุมชนเก่า
ของย่านชุมชนเก่าท่าอุเทน

ตัวชี้วัด ๒.๑.๕ กิจกรรมที่สนับสนุนชีวิตประจำวัน

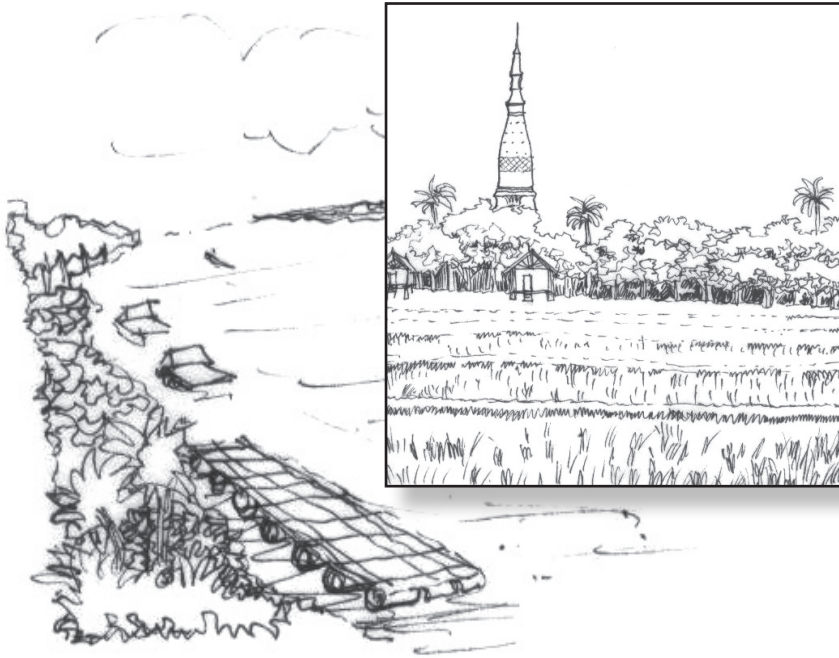
โดยท่าอุเทนยังคงมีกระบวนการปรับตัวและมีบทบาทที่สำคัญในชีวิตประจำวัน เช่น

- ทำหรือด้านการค้าไทย-ลาว เป็นทั้งท่าเรือและตลาดการค้าของผู้คนสองฝั่งโขงที่มีมาแต่ครั้งอดีต ซึ่งในฝั่งสปป.ลาวนั้นอยู่ไม่ไกลจากลำน้ำหินบูรณ์ ซึ่งเป็นลำน้ำเชื่อมผู้คนอีกมากมาย จึงทำให้พื้นที่ดังกล่าวเป็นจุดการค้า

- เกษตรกรรม การทำนา ทำไร่ โดยอาศัยฟ้าฝนและวิถีทามหรือ พื้นที่น้ำท่วมถึง

- ประมง ท่าอุเทนเป็นชุมชนติดแม่น้ำโขง วิถีประมงเป็นอาชีพดั้งเดิมที่สืบเนื่องมาถึงปัจจุบัน

- การدابาตรสายวัฒนธรรม วันพระ (ขึ้น 15 ค่ำ) อันที่จริงแล้วการدابาตรในวันพระก็เป็นเรื่องปกติของชุมชนกิจกรรมدابาตรสายวัฒนธรรมเป็นกิจกรรมที่ถูกสร้างขึ้นภายหลัง



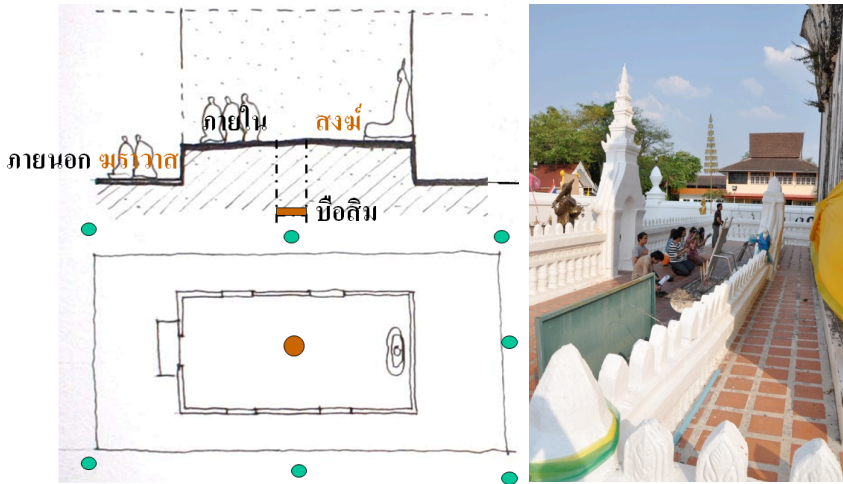
รูปที่ ๑.๑๑ กิจกรรมที่สนับสนุนชีวิตประจำวันของท่าอุเทน

ตัวชี้วัด ๒.๑.๖ การเปิดโอกาสในการใช้พื้นที่สาธารณะ

โดยพื้นที่สาธารณะทั่วไปของท่าอุเทนมีการเปิดโอกาสให้สาธารณะเข้าใช้สอย แต่ในบางพื้นที่มีจารีตหรือข้อความทางความเชื่อ เช่น

- สิม หรือโบสถ์ ในพื้นที่ด้านบนตามธรรมเนียมปฏิบัติของชุมชนไม่อนุญาตให้ผู้หญิงขึ้นไปด้านบน เนื่องจากเชื่อกันว่าได้สิมนั้นมีสิ่งศักดิ์สิทธิ์อยู่โดยเกรงว่าจะลดความศักดิ์สิทธิ์ลง

- กำแพงแก้วในพระธาตุท่าอุเทน ไม่ให้ผู้หญิงเข้าไป เนื่องจากเป็นธรรมเนียมปฏิบัติทั้งในวัฒนธรรมล้านนาและล้านช้างอันเกี่ยวข้องกับพระธาตุศักดิ์สิทธิ์



รูปที่ ๑.๑๒ การเปิดโอกาสในการใช้พื้นที่สาธารณะของย่านชุมชนเก่าท่าอุเทน

ตัวชี้วัด ๒.๑.๗ แสดงความเป็นตัวแทนของกลุ่มชาติพันธุ์ที่หลากหลาย

- ความหลากหลายของกลุ่มชาติพันธุ์ไทยญ้อ/ไทโส้/ กะเลิง/ผู้ไท/ไทยเวียดนาม/ลาว/จีน/ข่า) เนื่องจากพื้นที่ของชุมชนนั้นอยู่ติดกับแม่น้ำโขงซึ่งเป็นแม่น้ำสายหลัก มีความอุดมสมบูรณ์เป็นที่ราบน้ำท่วมถึงมีคนพื้นเมือง เช่นไทโส้ และผู้คนที่เคลื่อนย้ายมาด้วยเหตุผลทางการเมืองและการค้า ได้แก่ ไทยญ้อ ผู้ไท กะเลิง และตามมาตามลำดับ ไทยเวียดนาม ไทยเชื้อสายจีน

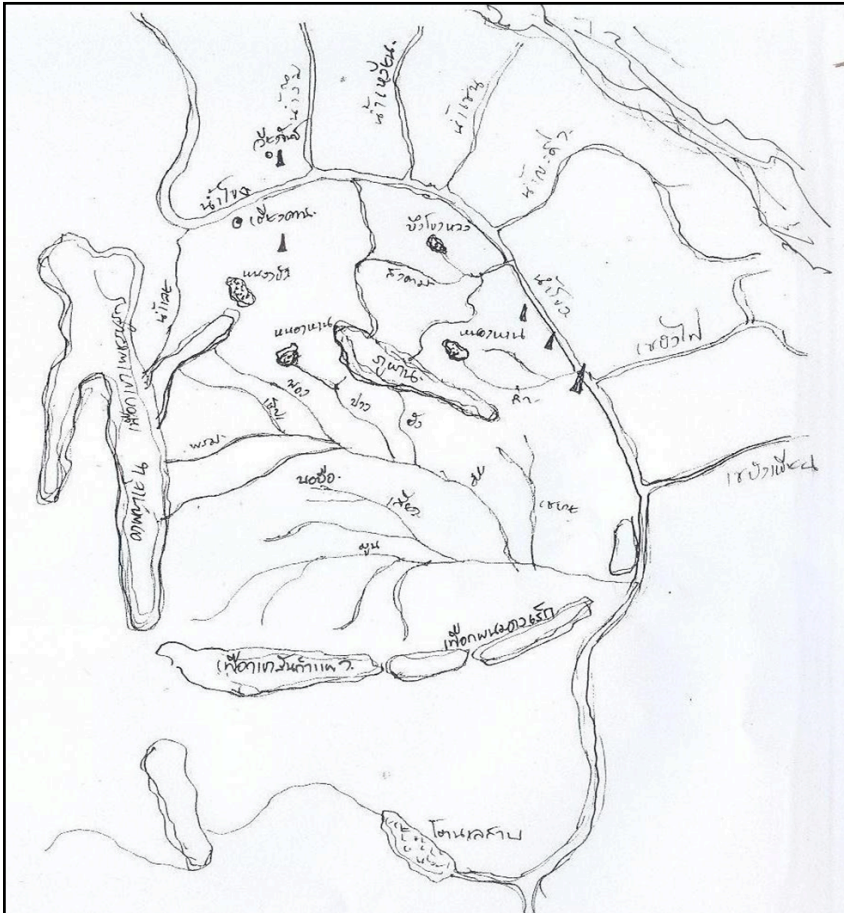
ดัชนีที่ ๒.๒ ความสัมพันธ์ระหว่างย่านเมืองเก่ากับบริบทที่ใหญ่กว่า

ตัวชี้วัด ๒.๒.๑ บทบาทของย่านชุมชนเก่าต่อเมือง

ท่าอุเทนเป็นเมืองที่มีบทบาทที่สำคัญ เช่น

- บทบาทของเมืองท่า ซึ่งมีการเชื่อมโยงด้านการค้าขาย ถึงเชียงคาน หลวงพระบาง และเวียงจันทน์)

- บทบาทเมืองปกครองเก่า (อำเภอแรกของด้านเหนือของนครพนม ครอบคลุมเขต อากาศอำนวย ภายหลังมีการแบ่ง และบางช่วงเกี่ยวข้องกับการล่าอาณานิคม และการเปลี่ยนแปลงในเวียดนาม)



รูปที่ ๑.๑๓ บทบาทของย่านชุมชนเก่าทำอุเทนต่อเมืองโดยรอบ

ตัวชี้วัด ๒.๒.๒ ความสัมพันธ์กับสภาพแวดล้อมและเมืองโดยรอบ ทำอุเทน มีความสัมพันธ์กับระบบนิเวศทางธรรมชาติและเมืองซึ่งแวดล้อมย่านชุมชนเก่า โดยมีความสัมพันธ์ที่หลากหลายผ่านทรัพยากรธรรมชาติเพื่อเป็นแหล่งหากิน เช่น

- น้ำ บึงมอ¹ มีลักษณะเป็นโขงหลง เมื่อยามถึงฤดูน้ำหลาก น้ำจากแม่โขง จะหลากไปตามลำห้วยเข้าสู่บึงมอ ซึ่งเป็นแหล่งน้ำใช้และหาปลาของชุมชน

- เกลือ การถนอมอาหารและการทำปลาไร่เป็นสิ่งจำเป็นของชุมชนจึงมีการไปรับเกลือจากแหล่งผลิตที่อยู่ไม่ไกลคือบ่อหัวแฮด เป็นบ่อเกลือในแถบลุ่มน้ำสงคราม จังหวัดสกลนคร

- นาสวน ชาวนาชาวสวนสองฝั่งโขงมักทำนา โดยอาศัยฝนฟ้าเป็นหลัก

- ปลา ทำอุเทนเป็นชุมชนติดแม่น้ำโขง มีความหลากหลายของพันธุ์ปลาก่อเกิดเป็นวิถีประมงเป็นอาชีพดั้งเดิมที่สืบเนื่องมาถึงปัจจุบัน

- ข้าว มีข้าวพันธุ์พื้นเมืองที่มีความเหมาะสมกับภูมิประเทศที่มีลักษณะที่เป็นทาม ที่ราบน้ำท่วมถึง ภูเขา มองจากฝั่งชุมชนทำอุเทนผ่านแม่น้ำโขง ไปยัง สปป.ลาวจะเห็นแนวเทือกเขาทอดยาวตลอด และภูเขานั้นยังเป็นภูมิสัญลักษณ์ ที่ชาวชุมชนนักเดินทางทั่วไปใช้เป็นจุดหมายตา ใช้เป็นเครื่องจดจำและรับรู้สำหรับการเดินทางไปมาหาสู่กัน ดังเช่นภูเขาหัวช้าง หนึ่งในภูเขาที่รูปร่างคล้ายช้าง ที่จะเป็นจุดหมายตาของนักเดินจากพื้นที่ลุ่มน้ำสงคราม

¹บึงมอ อาจมาจากสิมอ หรืออีกตำนานคือมีกระทิงตกหล่นลงในบึงนั้นโดยมีเสียงเรียกของกระทิง

ตารางที่ ๑.๑ มาตรฐานด้านคุณค่าความสำคัญและกายภาพของความเป็นย่านชุมชนเก่าท่าอู่เทิน

ดัชนี	ตัวชี้วัด	เกณฑ์มาตรฐานคุณภาพสิ่งแวดล้อมศิลปกรรม
ด้านคุณค่าและความสำคัญของย่านชุมชนเก่า	๑. คุณค่าความสำคัญของย่านชุมชนเก่า	มี มีการดำรงอยู่ของความหลากหลายของกลุ่มชาติพันธุ์ ไทลื้อ/ ไทส่วย/ กะเลิง/ ผู้ไท/ ไทยเวียดนาม/ลาว/ จีน/ ข่า และมีรูปแบบทางสถาปัตยกรรมที่สวยงามและหลากหลาย และแสดงแบบแผนของการตั้งถิ่นฐานริมแม่น้ำโขง อีกทั้งเป็นศูนย์กลางทางความเชื่อที่มีพระธาตุท่าอู่เทิน เป็นศูนย์กลาง
	๒. ลักษณะเด่นทางโครงสร้างชุมชน (Developed Structure) ของย่านชุมชนเก่า	มี ลักษณะเฉพาะซึ่งแสดงอัตลักษณ์ของโครงสร้างชุมชนในแบบแผนของการตั้งถิ่นฐานริมแม่น้ำโขง ซึ่งมีโครงสร้างทางสังคมที่แบ่งออกเป็น ๑๑ คุ่มตามคุ้มวัด และมีโครงสร้างตามความเชื่อ เช่น ศาลเจ้าโต่ง (ศาลหลักเมือง) ซึ่งเป็นพื้นที่ทางความเชื่อของกลุ่มคนญ้อ และศาลเจ้ามณีธรรม ซึ่งเป็นพื้นที่ทางความเชื่อของคนไทยเชื้อสายเวียดนาม

ดัชนี	ตัวชี้วัด	เกณฑ์มาตรฐานคุณภาพ สิ่งแวดล้อมศิลปกรรม
	๓. รูปแบบของสถาปัตยกรรมที่แสดงคุณค่าของย่านชุมชนเก่า	มี รูปแบบของสถาปัตยกรรมที่แสดงออกถึงคุณค่าของย่านชุมชนเก่าในรูปแบบของอาคารศาสนสถาน (วัดพระธาตุท่าอุเทน พระบาง วัดไตรภูมิ) บ้านพักอาศัย (ร้านค้า บ้านพักราชการ และเรือนชนบทและเกษตรกรรม) และอาคารราชการ
	๔. องค์ประกอบและลักษณะเด่นทาง ภูมิทัศน์	มี ลักษณะที่โดดเด่นและมีความสำคัญทาง ภูมิทัศน์ซึ่งเป็นส่วนหนึ่งของย่านชุมชนเก่าทั้งในมิติของกายภาพ และมีมิติทางทรัพยากรและแหล่งท้าวอยู่หากิน (เช่น บึงมอ แม่น้ำโขง ห้วยทวน) และมีมิติทางความเชื่อ (เช่น ภูเขาภูเขาหัวช้าง เป็นต้น)
	๕. องค์ประกอบและลักษณะเด่นทางภูมิสัญลักษณ์ (Landmark)	มี องค์ประกอบชุมชนที่เป็นภูมิสัญลักษณ์ที่มีคุณค่าของย่านชุมชนเก่า ทั้งที่เป็นการสร้างขึ้นของมนุษย์ (เช่น พระธาตุท่าอุเทน วัดทั้ง ๑๑ วัด โรงเรียนอุเทนวิทยาคาร และศาลเจ้าโต่ง สะพานข้ามแม่น้ำทวย) และที่เกิดขึ้นเองตามธรรมชาติ (เช่น แหล่งน้ำบึงมอ แม่น้ำโขง ห้วยทวน และภูเขา ได้แก่ ภูเขาหัวช้าง ซึ่งภูมิสัญลักษณ์เหล่านี้มักเป็นเครื่องจดจำสำหรับนักเดินทางในการค้นหาเส้นทางในอดีต อีกทั้งมีตำนานทางความเชื่อของท้องถิ่นที่เกี่ยวข้อง

ดัชนี	ตัวชี้วัด	เกณฑ์มาตรฐานคุณภาพ สิ่งแวดล้อมศิลปกรรม
	๖. องค์ประกอบและลักษณะ เด่นด้านมุมมอง	มี ลักษณะสำคัญด้านมุมมองที่สำคัญ ของย่านชุมชน ได้แก่ ๑) เนินของ ภูกระแต (โนนศิวิไล) ๒) เส้นทางเข้า เมืองสายเก่าจากเชียงยืนข้ามน้ำทวย เข้าสู่หนองจี่ ประมาณ ๖ กิโลเมตร ๓) เส้นทางจากโพนสวรรค์เข้าสู่เมือง และ ๔) มุมมองสู่อาคารโรงเรียนอุเทน พัฒนาจากแม่น้ำโขง
	๗. เทคนิคและวัสดุในการ ก่อสร้าง	มี มีรูปแบบของสถาปัตยกรรมของ สายช่างฝรั่งเศสผ่านชาวเวียดนาม เป็นช่างก่อสร้าง อีกทั้งมีช่างเครื่อง ไม้เป็นช่างพื้นบ้าน สำหรับวัสดุ ที่ใช้ในการก่อสร้างมีรูปแบบของ บ้านดินหรือบ้านไม้เป็นทรงสูง ยกพื้นแต่ได้ถุนไม่สูง ช่องหน้าต่าง เรียกป่องเอี่ยม (เรือนร้านค้า ย่าน ริมน้ำและตลาด) และบ้านไม้ทรงสูง เพื่อเลี้ยงวัว ควาย และหนีน้ำท่วม และเป็นบ้านไม้ (บ้านแบบครอบครัว เกษตรกรรม)

ตารางที่ ๑.๒ มาตรฐานด้านการปรับตัวของย่านชุมชนเก่าท่าอุเทน

ดัชนี	ตัวชี้วัด	เกณฑ์มาตรฐานคุณภาพ สิ่งแวดล้อมศิลปกรรม
๑. ด้านวัฒนธรรม และวิถีชีวิต	๑. องค์ประกอบและลักษณะ เด่นทางกิจกรรมทางวัฒนธรรม (Intangible aspects)	<p>มี</p> <p>การดำเนินการกิจกรรมทางวัฒนธรรม ประเพณี ความเชื่อ ภูมิปัญญา ภาษา อาหารเฉพาะถิ่น หรือกิจกรรมที่ เกี่ยวข้องกับอัตลักษณ์ของชุมชน เช่น</p> <ul style="list-style-type: none"> - หอเจ้ามเหศักดิ์ (เจ้าโต่ง) (มีเลี้ยง หอย เป็กบ้าน ๓ ครั้ง เดือน ๓ ๖ ๑๐ โดยใช้นางเทียมเป็นร่างทรง) - ศาลเจ้ามณีธรรม เป็นประเพณีชาว เวียดนามที่นอบน้อม - การแห่ดอกจำปา - ตุ่มโฮมไต้ญ้อ - บุญเดือนสี่ วัดธาตุท่าอุเทน (บุญตูป) (ซึ่งเป็นเครือข่ายในศรัทธา หลวงปู่ศรีทวด บ้านฝื่อ อุดรธานี และลาว) - ประเพณีไหลเรือไฟ และแข่งเรือ (ใหญ่ที่สุดในลุ่มน้ำโขง)
	๒. สถานที่ในการดำรงกิจกรรม ทางวัฒนธรรม	<p>มี</p> <p>พื้นที่รองรับกิจกรรมทางวัฒนธรรม เช่น ศาลเจ้าโต่ง ศาลเจ้ามณีธรรม วัดพระธาตุท่าอุเทน วัดไตรภูมิ วัดป่าโพธิ์ศรี</p>

ดัชนี	ตัวชี้วัด	เกณฑ์มาตรฐานคุณภาพ สิ่งแวดล้อมศิลปกรรม
	๓. ผู้สืบทอดทางวัฒนธรรม และความเชื่อ	มี “คน” ซึ่งเป็นเจ้าของและผู้สืบทอด วัฒนธรรมและมรดกทางวัฒนธรรม ที่ไม่ใช่กายภาพนั้นๆ เช่น นางเทียม จ๋า หมอตูประจําถิ่น พื้นที่บ้าน (หมอ ต่อยาม หมอยา) และหมอสูตรขวัญ
	๔. ความหมายและความทรง จำของย่านชุมชนเก่า	มี การสร้าง ความหมายและความทรงจำ ผ่านภาพตัวแทนทั้งที่เป็นกายภาพ (เช่น ความทรงจำร่วมในการสร้าง พระธาตุท่าอุเทน ความทรงจำ ต่อโฮงเจ้าเมือง สิมน้ำในบึงมอ รวมถึง บ้านเรือนริมตลิ่งที่ถูกรื้อถอนจาก การสร้างถนนเลียบบแม่น้ำ เป็นต้น) และที่ไม่ใช่กายภาพ (เช่น การหายไป ของประเพณีบุญตุงที่แต่เดิมเป็น ประเพณีของศรัทธาค้าในการจัดการ เลี้ยงข้าวปลาและสร้างที่พักพิงของ ผู้มาไหว้พระธาตุ)
	๕. กิจกรรมที่สนับสนุนชีวิต ประจำวัน	มี กิจกรรมที่เกิดจากการปรับตัวและ เปลี่ยนแปลงเพื่อตอบสนองการใช้ ชีวิตประจำวันของผู้คนในชุมชน เช่น ท่าเรือและด่านการค้าไทย-ลาว โรงแรม เป็นต้น อีกทั้งยังเป็นย่านที่ มีบทบาททางด้านเกษตรกรรม และ ประมงที่สำคัญ

ดัชนี	ตัวชี้วัด	เกณฑ์มาตรฐานคุณภาพ สิ่งแวดล้อมศิลปกรรม
	๖. การเปิดโอกาสในการใช้พื้นที่สาธารณะ (Public Accessibility)	มี การเปิดโอกาสให้ผู้คน ได้ใช้พื้นที่สาธารณะในชุมชนได้อย่างทั่วถึง แต่มีบางพื้นที่ เช่น สิมหรือ โบสถ์ รวมถึงกำแพงแก้วในพระธาตุทำอุเทนที่มีจารีตไม่ให้ผู้หญิงเข้าไป
	๗. แสดงความเป็นตัวแทนของกลุ่มชาติพันธุ์ที่หลากหลาย	มี ความหลากหลายของกลุ่มชาติพันธุ์ ไทญ้อ/ไทโส้/ กะเลิง/ผู้ไท/ไทยเวียดนาม/ลาว/จีน/ข่า) เนื่องจากพื้นที่ของชุมชนนั้นอยู่ติดกับแม่น้ำโขงซึ่งเป็นแม่น้ำสายหลัก มีความอุดมสมบูรณ์เป็นที่ราบน้ำท่วมถึง ทั้งมีคนพื้นเมือง เช่น ไทโส้ และผู้คนที่เคลื่อนย้ายมาด้วยเหตุผลทางการเมืองและการค้า ได้แก่ ไทญ้อ ผู้ไท กะเลิง และไทยเวียดนาม ไทยเชื้อสายจีน

ดัชนี	ตัวชี้วัด	เกณฑ์มาตรฐานคุณภาพ สิ่งแวดล้อมศิลปกรรม
<p>๒. ความสัมพันธ์ ระหว่างย่านชุมชนเก่า กับบริบทที่ใหญ่กว่า</p>	<p>๑. บทบาทของย่านชุมชน เก่าต่อเมือง</p>	<p>มี บทบาทและกิจกรรมหลักการใช้สอย ของย่านชุมชนเก่าที่เป็นแบบแผน ของเมืองทำซึ่งในอดีตที่มีทางสัญจร หลักทางน้ำโขง พบว่ามีการเชื่อมโยง โยงทางการค้าไปสู่เวียงจันทน์ และ เชียงคานอีกด้วย นอกเหนือไปจากนี้ พบว่า เมืองปกครองเก่า (อำเภอแรก ของด้านเหนือของนครพนม ครอบคลุม เซกา อากาศอำนวย ภายหลังมีการ แบ่ง และบางช่วงเกี่ยวข้องกับการล่า อาณานิคม และการเปลี่ยนแปลงใน เวียดนาม)</p>
	<p>๒. ความสัมพันธ์กับสภาพ แวดล้อมและเมืองโดยรอบ</p>	<p>มี ความสัมพันธ์กับระบบนิเวศทาง ธรรมชาติและเมืองซึ่งแวดล้อม ย่านชุมชนเก่า โดยมีความสัมพันธ์ที่ หลากหลายผ่านทรัพยากรธรรมชาติ เพื่อเป็นแหล่งหาอยู่หากิน เช่น บึงมอ แหล่งเกลือ (บ่อหัวแฮด) นาสวน แหล่งประมงหรือวังปลาต่างๆ นาข้าว และเทือกเขาที่สวยงามใน ฝั่งประเทศลาว</p>

ตารางที่ ๑.๓ มาตรฐานคุณภาพด้านการบริหารจัดการย่านชุมชนเก่าท่าอุเทน

ดัชนี	ตัวชี้วัด	เกณฑ์มาตรฐานคุณภาพ สิ่งแวดล้อมศิลปกรรม
๑. ด้านความพร้อม ของท้องถิ่นและชุมชน	๑. การจัดทำแผนแม่บท พัฒนาและการอนุรักษ์ย่าน ชุมชนเก่า	ไม่มี มีเพียงแค่การจัดทำแผนกิจกรรม ที่ปรากฏในแผนพัฒนา ๓ ปี ของเทศบาลท่าอุเทน แต่ยังไม่ มีแผนแม่บทในการอนุรักษ์พื้นที่ ซึ่งมีแผนการทำงานร่วมกับมหา วิทยาลัยมหาสารคามในการดำเนินการ
	๒. แผนงานทางด้านอนุรักษ์ ประเพณีวัฒนธรรม	มี แผนการจัดการที่เกี่ยวข้องกับพื้นที่ ประเพณี วัฒนธรรม วิถีชีวิตของ ชุมชน รวมไปถึงการศึกษาประวัติ ศาสตร์ของชุมชน โดยอาจจะ บูรณาการอยู่ในแผนประจำปี หรือแผนพัฒนา ๓ ปี ของ หน่วยงานท้องถิ่น เช่น การ แห่ดอกจำปา ตุ่มโฮมไต้ญ้อ เป็นต้น
	๓. การบูรณาการแผนและ ข้อมูลในท้องถิ่น	มี มีการจัดทำข้อมูลประวัติศาสตร์ และมีหลักฐานการถ่ายภาพทาง อากาศ (แต่หายไป) แต่กระนั้น ก็ตามยังไม่มี การจัดเก็บ ข้อมูลอาคารเก่า (มีข้อมูล บางส่วนของศูนย์วัฒนธรรม ท่าอุเทน)

ดัชนี	ตัวชี้วัด	เกณฑ์มาตรฐานคุณภาพ สิ่งแวดล้อมศิลปกรรม
	๔. การจัดทำแผนป้องกันภัยพิบัติ/เสี่ยงภัย	มี มีการออกข้อกำหนดที่เกี่ยวข้องในการป้องกันพื้นที่ย่านชุมชนเก่าในบางพื้นที่เช่น การห้ามรถขนวัสดุมากกว่า ๑๐ ตันขึ้นไปห้ามผ่านบริเวณพระธาตุ ในปี พ.ศ.๒๕๔๐ ซึ่งเป็นข้อตกลงร่วมกันของชุมชนหรือการห้ามดูดหินทรายในระยะ ๑ กิโลเมตร รอบพระธาตุ ซึ่งเป็นข้อตกลงร่วมกันของชุมชน หรือ แม้แต่การสร้างแนวกันตลิ่งป้องกันพระธาตุท่าอุเทน เป็นต้น
	๕. การจัดทำข้อมูลของย่านชุมชนเก่า	ไม่มี ยังไม่มีการจัดทำข้อมูลให้เป็นระบบระเบียบ และสามารถใช้ในการอ้างอิงได้
๒. ด้านองค์กร บุคลากร และการบริหารจัดการ	๑. การจัดตั้งคณะกรรมการ/อนุกรรมการ/เครือข่าย/กลุ่มอนุรักษ์ ฯลฯ	มี องค์กรที่เกิดขึ้นจากการรวมตัวกันของผู้คนในชุมชน ในรูปแบบทั้งที่เป็นทางการและไม่เป็นทางการ เช่น กลุ่มสมาคมไต้ญ้อ สภาวัฒนธรรมท่าอุเทน เครือข่ายส่องป้องเอี่ยม เบ็งวัฒนธรรมท่าอุเทน (เน้นนักเรียนเป็นหลัก)

ดัชนี	ตัวชี้วัด	เกณฑ์มาตรฐานคุณภาพ สิ่งแวดล้อมศิลปกรรม
	๒. ทุนและงบประมาณในการดำเนินการอนุรักษ์	ไม่มี มีเพียงงบประมาณประจำปีของหน่วยงานราชการที่เกี่ยวข้อง
๓. ด้านมาตรการในทางปฏิบัติ	๑. กฎหมายเพื่อการควบคุมการพัฒนาและส่งเสริมการอนุรักษ์	ไม่มี ยังไม่มีกฎหมายควบคุมและการวางผังเมืองรวม
	๒. มาตรการจูงใจด้านภาษีเพื่อส่งเสริมให้เกิดการอนุรักษ์	ไม่มี ยังไม่มีมาตรการจูงใจทางภาษี
	๓. มาตรการจูงใจด้านสังคมเพื่อส่งเสริมให้เกิดการอนุรักษ์	ไม่มี ยังไม่มีมาตรการจูงใจทางสังคม
	๔. การนำจารีตท้องถิ่นมาประยุกต์ใช้	มี การประยุกต์หรือปรับปรุงจารีตของท้องถิ่นมาใช้ควบคุมการพัฒนาพื้นที่ย่านชุมชนเก่า เช่น ๑)แนวคิดและข้อตกลงร่วมไม่สร้างบ้านสูงไม่เกิน ๓ ชั้นริมโขง ๒) การห้ามนอนตรงชื่อห้ามนอนขวางพื้นบ้าน ๓) คะล่ำกับวิถีชีวิต โดยเฉพาะพิธีการตายเก่าก่องห้ามเผาวันพระกับวันอังคาร วันปากเดือน ๔) วันพระไม่มีการดูตทราย

ดัชนี	ตัวชี้วัด	เกณฑ์มาตรฐานคุณภาพ สิ่งแวดล้อมศิลปกรรม
๔. ด้านการมีส่วนร่วม ของชุมชนและ ท้องถิ่น	๑. การแลกเปลี่ยนข้อมูล (Information Exchange) ทางประวัติศาสตร์เพื่อการ วางแผนอนุรักษ์	ไม่มี มีการติดต่อเป็นส่วนตัวแบบไม่เป็น ทางการ
	๒. กระบวนการเรียนรู้ร่วม กัน (Mutual Learning) ใน ด้านอนุรักษ์ย่านชุมชนเก่า	มี การจัดกิจกรรมการเรียนรู้จาก ประสบการณ์ที่แตกต่างระหว่างชุมชน และท้องถิ่น เช่น มีการศึกษาดูงาน มีแผนการต้มโฮมไต้ฮ้อและทำศูนย์ เรียนรู้ในรูปแบบพิพิธภัณฑ์ (อาจใช้ พื้นที่สำนักงานเทศบาลเก่า)
	๓. กระบวนการทำงานร่วมกัน (Collaborative Process) ในการวางแผนด้านอนุรักษ์	มี มีกระบวนการรับฟังความคิดเห็น ระหว่างหน่วยงานราชการกับประชาชน ผ่านรูปแบบของตัวแทน
	๔. กระบวนการในการตัดสินใจ ร่วมกัน (Consensus Building) ด้านการอนุรักษ์	มี ประชุมร่วมกันทั้งหน่วยงานและ ประชาชนในรูปแบบตัวแทน

๑.๒ ย่านชุมชนเก่าพุทไธสง อำเภอพุทไธสง จังหวัดบุรีรัมย์

เมื่อพิจารณาจากการจำแนกประเภทชุมชน พบว่าพื้นที่พุทไธสง มีรูปแบบของชุมชนในแบบแผนของย่านชุมชนเก่าตั้งโดยรอบและซ้อนทับแหล่งโบราณสถาน โดยมีบทบาทเป็นย่านการค้าทางบกอันเป็นเส้นทางค้าขายมาแต่เก่าก่อน มีการผสมผสานของกลุ่มชาติพันธุ์ที่หลากหลาย และอีกทั้งยังมีความทรงจำและเหตุการณ์ที่สำคัญในอดีต เป็นคุณค่าของชุมชน ซึ่งเห็นได้ว่า มีมิติของย่านชุมชนเก่าที่จำแนกไว้ในภาคตะวันออกเฉียงเหนือ ถึง ๔ ประเภทของชุมชน (จากที่จำแนกไว้ ๘ ประเภท) โดยผ่านการวิเคราะห์และประเมินดังนี้

มาตรฐานที่ ๑

มาตรฐานคุณภาพด้านความสำคัญและกายภาพของความเป็นย่านชุมชนเก่า

ดัชนีที่ ๑.๑ คุณค่าและความสำคัญของย่านชุมชนเก่า

ตัวชี้วัด ๑.๑.๑ คุณค่าความสำคัญของย่านชุมชนเก่า

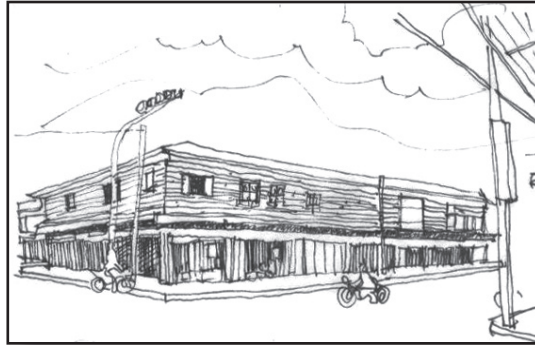
ชุมชนเก่าพุทไธสงเป็นชุมชนที่ตั้งซ้อนทับในแหล่งโบราณสถาน มีคุณค่าความสำคัญใน ๔ ลักษณะ ได้แก่

๑. คุณค่าของชุมชนที่อยู่กับโบราณสถาน คือ มีการก่อตั้งเป็นชุมชน และมีวิวัฒนาการเป็นชุมชนต่อเนื่องจนถึงปัจจุบัน

๒. การจัดระบบนิเวศวัฒนธรรม คือ วิถีชีวิตของคนในชุมชนที่ยังมีความเกี่ยวข้องกันระหว่างความป็นพื้นที่โบราณสถาน และพื้นที่ทำการเกษตร เช่น การทำนา การทำแปลงผัก และการปลูกหม่อนเลี้ยงไหม เป็นต้น

๓. พื้นที่เกษตรกรรม และหัตถกรรมที่สำคัญ คือ บทบาทและความสำคัญของชุมชนพุทไธสงตั้งแต่อดีตจนถึงปัจจุบัน ยังคงมีบทบาทหลักเป็นชุมชนเกษตรกรรมและหัตถกรรมที่สำคัญตั้งแต่อดีตจนถึงปัจจุบัน สินค้าที่สำคัญ ได้แก่ ข้าว และผ้าไหม เป็นต้น

๔. ศูนย์รวมแหล่งน้ำก่อนลงสู่น้ำมูล คือ ในพื้นที่ชุมชนพุทไธสงมีคลองและลำน้ำเล็ก-ใหญ่ ไหลผ่านหลายสาย เนื่องจากพื้นที่โดยรอบชุมชนเป็นพื้นที่ราบลุ่มกว้าง ก่อนลำน้ำทั้งหมดจะไหลรวมกันลงสู่แม่น้ำมูล



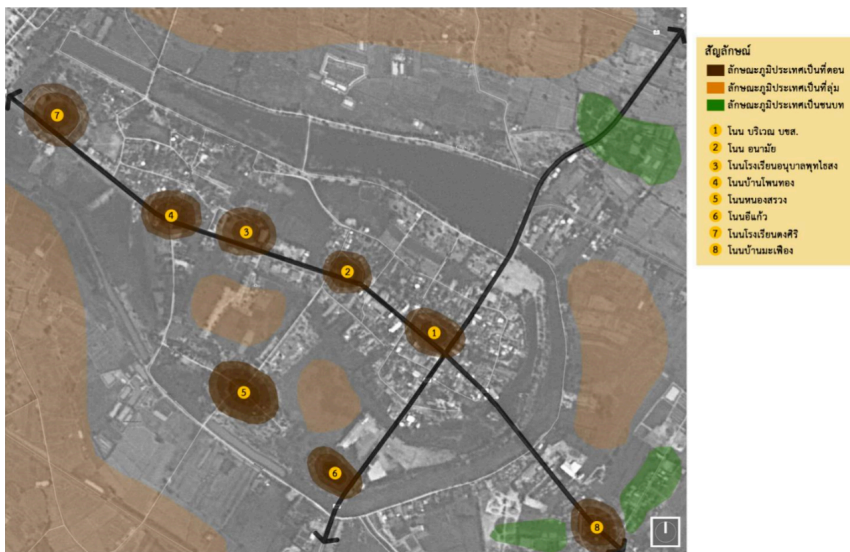
รูปที่ ๑.๑๔ คุณค่าความสำคัญของย่านชุมชนเก่าพุทไธสง

ตัวชี้วัด ๑.๑.๒ ลักษณะเด่นทางโครงสร้างชุมชน (Developed Structure) ของย่านชุมชนเก่า

ชุมชนเก่าพุทไธสงมีโครงสร้างชุมชนที่เกี่ยวข้องกับสภาพภูมิประเทศที่ใช้ตั้งถิ่นฐานชุมชน และความเชื่อในระดับต่างๆ ดังนี้

๑. ลักษณะภูมิประเทศเป็นที่ดอน กลุ่ม ชนบท คือ การก่อตั้งชุมชนมีการเลือกสภาพภูมิประเทศที่เป็นพื้นที่ดอนหรือประชาชนพุทไธสงเรียกว่าโนน ในการก่อตั้งชุมชน ซึ่งในเขตคูเมืองมีโนนที่สำคัญที่เป็นที่ตั้งชุมชนอยู่ ๗ โนน คือ (๑) โนนพุทไธสง (๒) โนนอนามัย (๓) โนนโรงเรียนอนุบาลพุทไธสง (๔) โนนบ้านโพหนอง (๕) โนนโรงเรียนตงศิริ (๖) โนนหนองสรวง (๗) โนนอีแก้ว

๒. โครงสร้างความเชื่อระดับเมือง ชนบท คือ ความเชื่อ ระหว่างคนกับพื้นที่ศักดิ์สิทธิ์ในระดับใหญ่ คือ เมืองพุทไธสง เช่น ศาลหลักเมือง และพื้นที่ระดับเล็ก คือ ชุมชนหรือหมู่บ้านต่างๆ เช่น ศาลหรือดอนปู่ตา



รูปที่ ๑.๑๕ ลักษณะเด่นทางโครงสร้างชุมชน (Developed Structure) ของย่านชุมชนเก่าพุทไธสง

ตัวชี้วัด ๑.๑.๓ องค์ประกอบและลักษณะเด่นทางสถาปัตยกรรม

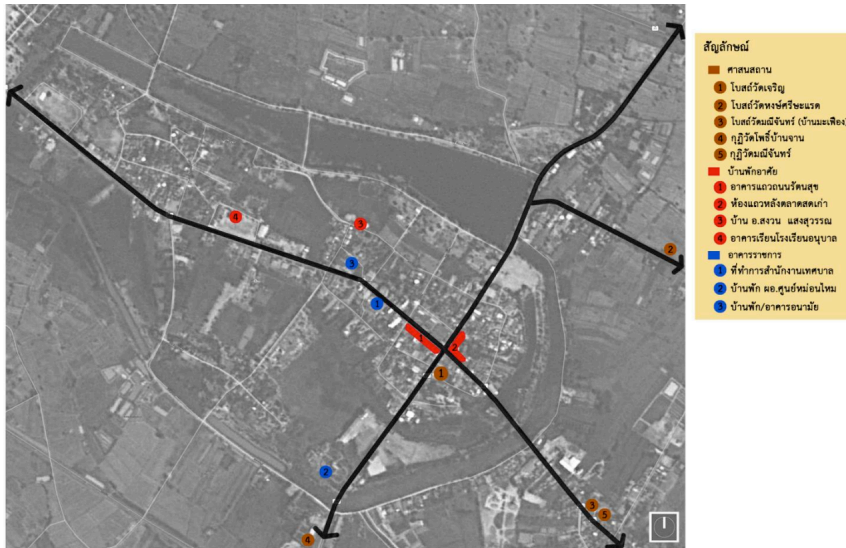
ชุมชนเก่าพุทไธสงมีองค์ประกอบและลักษณะเด่นทางสถาปัตยกรรมที่สำคัญ ๔ ประเภท ดังนี้

๑. ศาสนสถาน ได้แก่ วัด โบสถ์ (โบสถ์วัดหงส์ โบสถ์วัดมณีจันทร์ โบสถ์วัดบรมคงคา บ้านเวง) กุฏิวัดหลวงพ่อมณีจันทร์ วัดมณีจันทร์ และศาลเจ้าพ่อหลักเมือง

๒. บ้านพักอาศัย ได้แก่ บ้าน (บ้าน อ.สงวน) บ้าน อ.เลื่อน โชคชัย (ชุมชนหลังหลักเมือง)

๓. อาคารพาณิชย์กรรม ได้แก่ อาคารพาณิชย์กรรม และตึกแถวริมถนนรัตนสุข ถนนอภัยราษฎร์ ตึกแถวสี่แยกถนนพระเลิศ และโรงฝิ่น (ปัจจุบันรื้อแล้ว)

๔. อาคารราชการ ได้แก่ เรือนอุ่นใจชน (บ้านพัก ผบ.ตำรวจ ปัจจุบันรื้อแล้ว) บ้านพัก ผอ.ศูนย์หม่อนไหม บ้านพักเจ้าหน้าที่อนามัย สำนักงานเทศบาล (ที่ว่าการอำเภอพุทไธสงเก่า) อาคารเรียนโรงเรียนอนุบาลพุทไธสง สถานีตำรวจหลังเก่า (ปัจจุบันรื้อแล้ว)



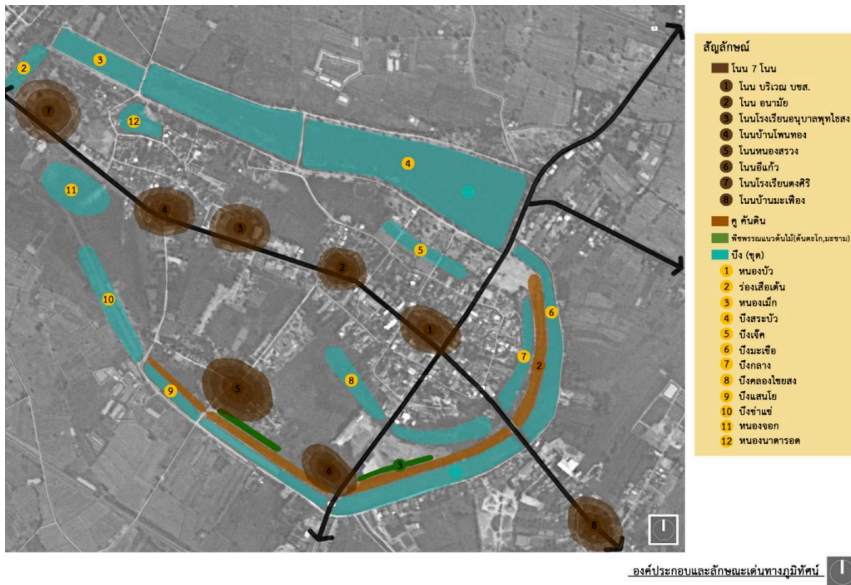
องค์ประกอบและลักษณะเด่นทางสถาปัตยกรรม

รูปที่ ๑.๑๖ องค์ประกอบและลักษณะเด่นทางสถาปัตยกรรม ของย่านชุมชนเก่าพุทไธสง

ตัวชี้วัด ๑.๑.๔ องค์ประกอบและลักษณะเด่นทางภูมิทัศน์

ชุมชนเก่าพุทไธสงเป็นชุมชนที่ตั้งอยู่บนที่ดอน และซ้อนทับในแหล่งโบราณสถาน ส่งผลให้มืองค์ประกอบและลักษณะเด่นทางภูมิทัศน์ที่เกี่ยวข้องกับสภาพภูมิประเทศเป็นหลัก ได้แก่

๑. โนน ๗ โนน ที่เป็นที่ตั้งชุมชน
๒. คูน้ำ คันดิน (คูเมือง กำแพงเมือง)
๓. พืชพรรณ แนวต้นไม้ริมคูเมือง ส่วนมากได้แก่ ต้นตะโก มะขาม และขี้เหล็ก
๔. หนองสรวง (หนองสรง) ข้างศาลปู่ตา ในสมัยก่อนเชื่อกันว่าเป็นสระสงของพระยาเสนาสงคราม
๕. บึง (ธรรมชาติและขุดขึ้น) ในเขตคูเมือง ใช้กักเก็บน้ำอุปโภค และทำการเกษตร

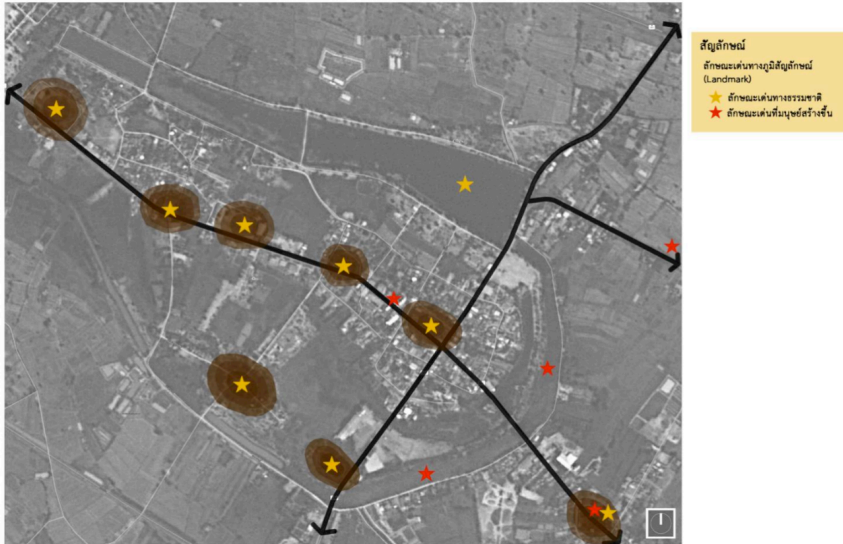


รูปที่ ๑.๑๗ องค์ประกอบและลักษณะเด่นทางภูมิทัศน์ของย่านชุมชนเก่าพุทไธสง

ตัวชี้วัด ๑.๑.๕ องค์ประกอบและลักษณะเด่นทางภูมิสัญลักษณ์ (Landmark)

องค์ประกอบและลักษณะเด่นทางภูมิสัญลักษณ์ (Landmark) ของชุมชนเก่าพุทไธสง มีองค์ประกอบและลักษณะเด่นที่เกิดขึ้นจากมนุษย์สร้างขึ้น และธรรมชาติ ดังนี้

๑. น้ำ คือ คูเมือง บึงธรรมชาติและบึงขุด
๒. ศาลเจ้าหรือศาลหลักเมือง
๓. ต้นตาล ๓ ต้น วัดมณีจันทร์
๔. หลักไม้ (สูงประมาณ ๒ เมตร) อยู่บริเวณ ชกส. สีแยกบายพาส ไม่พบข้อมูลการใช้ประโยชน์
๕. พระเจ้าใหญ่ (วัดหงส์)
๖. ธาตุ (วัดหงส์)



องค์ประกอบและลักษณะเด่นทางภูมิสัญลักษณ์ (Landmark)

รูปที่ ๑.๑๘ องค์ประกอบและลักษณะเด่นทางภูมิสัญลักษณ์ (Landmark) ของย่านชุมชนเก่าพุทไธสง

ตัวชี้วัด ๑.๑.๖ องค์ประกอบและลักษณะเด่นด้านมุมมอง

ชุมชนเก่าพุทไธสงเป็นชุมชนที่ตั้งอยู่บนที่ดอน สูง ส่งผลให้เกิดมุมมองในลักษณะมุมกว้างจากที่สูง บางพื้นที่สามารถมองได้รอบด้าน โดยองค์ประกอบและลักษณะเด่นด้านมุมมองของชุมชนเก่าพุทไธสง มีดังนี้

๑. โนน ๗ โนน ที่เป็นที่ตั้งชุมชนในปัจจุบัน ในสมัยก่อนเป็นที่สูง มีสิ่งปลูกสร้างน้อย โดยเฉพาะโนนพุทไธสง เป็นที่ตั้งชุมชนเก่าพุทไธสงในปัจจุบัน เป็นโนนสูงที่สุดในบรรดา ๗ โนน สามารถมองเห็นทั้งโนนทั้ง ๖ โนนที่เหลือได้ทุกโนน แต่ปัจจุบันไม่สามารถมองเห็นโนน

๒. คันดิน (กำแพงเมือง) คูเมือง (คูน้ำ) มีลักษณะเป็นพื้นที่โล่ง (Open Space ของเมือง) มุมมองที่มองจากคันดินและคูเมือง จึงเป็นมุมมองกว้างมองเห็นภูมิประเทศของชุมชนเมืองพุทไธสงได้ในระยะไกล



องค์ประกอบและลักษณะเด่นด้านมุมมอง

รูปที่ ๑.๑๙ องค์ประกอบและลักษณะเด่นด้านมุมมองของย่านชุมชนเก่าพุทไธสง

ตัวชี้วัด ๑.๑.๗ เทคนิคและวัสดุในการก่อสร้าง

ชุมชนเก่าพุทไธสงเป็นชุมชนที่มีลักษณะเด่นในด้านเทคนิคและวัสดุก่อสร้างอาคารในชุมชน สามารถสรุปได้ดังนี้

๑. อาคารโครงสร้างไม้
๒. อาคารเครื่องก่อ อิฐดินเผา
๓. บ้านดิน (ปัจจุบันรื้อแล้ว)



รูปที่ ๑.๒๐ เทคนิคและวัสดุในการก่อสร้างของย่านชุมชนเก่าพุทไธสง

มาตรฐานที่ ๒ มาตรฐานด้านการปรับตัวของย่านชุมชนเก่า

ดัชนีที่ ๒.๑ ด้านวัฒนธรรมและวิถีชีวิต

ตัวชี้วัด ๒.๑.๑ องค์ประกอบและลักษณะเด่นทางกิจกรรมทางวัฒนธรรมและความเชื่อ (Intangible Aspects) โดยมีรายละเอียดดังนี้

- เทศกาลปิดทองพระเจ้าใหญ่วัดหงส์ (วันเพ็ญเดือน ๓) พระเจ้าใหญ่วัดหงส์ ถือว่าเป็นพระพุทธรูปศักดิ์สิทธิ์คู่บ้านคู่เมืองพุทไธสง เป็นศิลปะล้านช้างราวพุทธศตวรรษที่ ๒๐ โดยมีตำนานผูกเรื่องไปกับความเชื่อหงส์ที่นำพาไปพบกับพระพุทธรูปร้างในโบสถ์เก่า

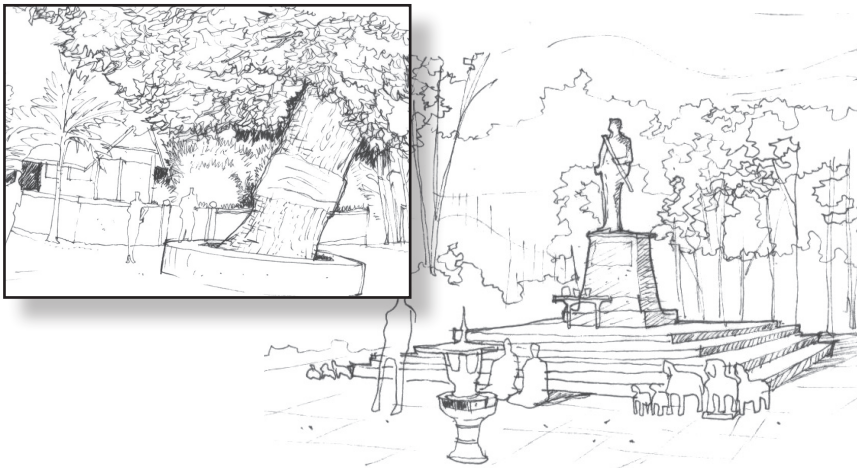
- งานฉลองเจ้าพ่อหลักเมือง (เดือนธันวาคม) เจ้าพ่อหลักเมืองพุทไธสง อยู่ ณ บริเวณกลางเมืองเป็นศูนย์รวมจิตใจของคนในเมืองโดยเฉพาะคนไทยเชื้อสายจีน จะมีการจัดเฉลิมฉลองและทำพิธีบูชาในทุกๆปีของเดือนธันวาคม

- งานฉลองพระยาเสนาสงคราม (๑๓ เมษายน บ้านมะเฟือง) พระเสนาสงครามหรือ เพี้ย สีปาก เป็นเจ้าเมืองคนแรกของเมืองพุทไธสง เป็นผู้นำกองคร่ำกลุ่มล้านช้างที่มีบทบาททางการเมืองโดยเข้าร่วมกับพระเจ้าตากสินมหาราชแห่งกรุงธนบุรี โดยตั้งถิ่นฐานเป็นชุมชนแรกเริ่มอยู่ทางทิศตะวันออกเฉียงเหนือของเมืองเก่า และปัจจุบันทางราชการได้สร้างอนุสาวรีย์ไว้เป็นอนุสรณ์ ที่บ้านมะเฟือง

- งานประเพณี ๑๒ เดือน (ฮิต๑๒) ถือได้ว่าเป็นวิถีชีวิตในวงรอบ สิบสองเดือนของคนอีสานทั่วไปที่มีความสัมพันธ์ระหว่างสภาพธรรมชาติ ศาสนา และความเชื่อ แต่จะปรับตามนิเวศวัฒนธรรมตามของแต่ละท้องถิ่น

- งานวิถีอีสานสืบสานวัฒนธรรมไทย (ตำนานผ้าซิ่นตีนแดง)

- เลี้ยงปู่ตา (เดือน ๖) เป็นบุญสำคัญของชุมชนที่ต้องเลี้ยงผีปู่ตาหรือผีบรรพบุรุษก่อนลงมือทำนา เพราะเชื่อว่าจะอำนวยความสะดวกเป็นกำลังใจให้ผลผลิตที่ดี



รูปที่ ๑.๒๑ องค์ประกอบและลักษณะเด่นทางกิจกรรมทางวัฒนธรรม และความเชื่อ (Intangible Aspects) ของย่านชุมชนเก่าพุทไธสง

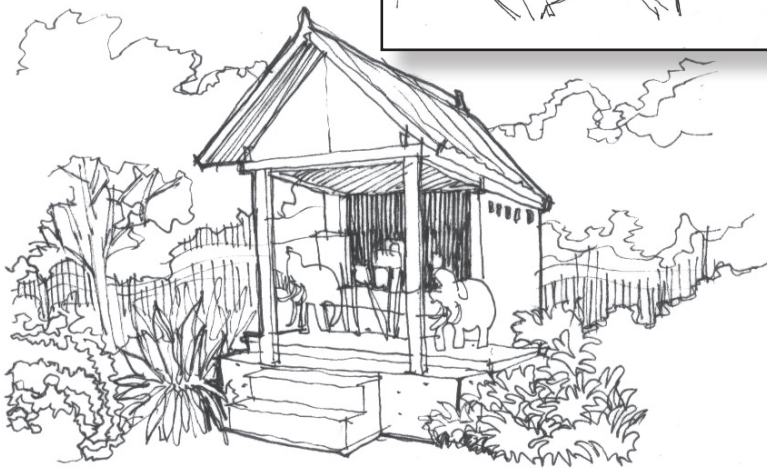
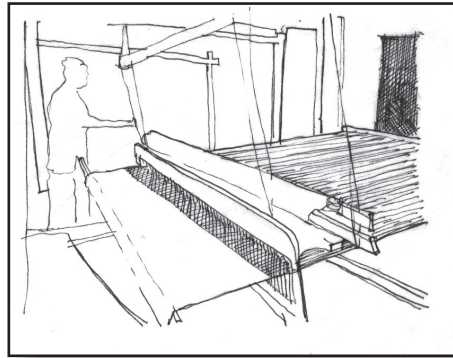


รูปที่ ๑.๒๒ องค์ประกอบและลักษณะเด่นทางกิจกรรมทางวัฒนธรรม และความเชื่อ (Intangible Aspects) ของย่านชุมชนเก่าพุทธโธสง

ตัวชี้วัด ๒.๑.๒ สถานที่ในการดำรงกิจกรรมทางวัฒนธรรมและความเชื่อ มีดังนี้

- วัดหงส์บ้านหัวแฮด มีงานเทศกาลปิดทองพระเจ้าใหญ่ในวันเพ็ญเดือน ๓ เป็นงานใหญ่ระดับอำเภอ
- ศาลเจ้าพ่อหลักเมืองและงานฉลองเจ้าพ่อที่จะจัดในเดือนธันวาคมของทุกปี ณ ตลาดพุทธโธสง เป็นงานที่รวมชาวพุทธโธสงในตลาดและชาวบ้านเข้าด้วยกัน
- อนุสาวรีย์พระยาเสนาสงครามและการจัดงานฉลองพระยาเสนาสงครามในวันที่ ๑๓ เมษายนของทุกปี ที่บ้านมะเฟือง

- งานวิถีอีสานสืบสานวัฒนธรรมไทย (ตำนานผ้าซิ่นตีนแดง) โรงเรียนพุทไธสง (มัธยม)
- ศาลปู่ตาและการเลี้ยงปู่ตาในเดือน ๖ ก่อนเริ่มทำนา โดยจะมีการเลี้ยงปู่ตาในทุกๆบ้าน
- ประเพณีขึ้นผี คืองานเลี้ยงผีบรรพบุรุษ ในบ้านเรือนพักอาศัยของชาวชุมชนสายวัฒนธรรมไทลาว จะจัดในช่วงเดือนเมษายน



รูปที่ ๑.๒๓ สถานที่ในการดำรงกิจกรรมทางวัฒนธรรม
และความเชื่อของย่านชุมชนเก่าพุทไธสง

ตัวชี้วัด ๒.๑.๓ ผู้สืบทอดทางวัฒนธรรมและความเชื่อ

ซึ่งเป็นเจ้าของและผู้สืบสานวัฒนธรรมและมรดกทางวัฒนธรรมที่ไม่ใช่กายภาพนั้นๆ เช่น

- จั๊ม ผู้สื่อสารระหว่างคนกับผีในงานพิธีกรรมศักดิ์สิทธิ์ต่างๆ สืบทอดโดยสายตระกูลเป็นหลัก
- พระสงฆ์ เป็นผู้มิบทนาบทนอกเหนือจากกิจทางสงฆ์แล้วยังเป็นผู้นำทางความเชื่อดั้งเดิมโดยผสานพุทธศาสนากับตำนานความเชื่อ สืบสานเรื่องพระเจ้าใหญ่ในวัดหงส์
- หมอธรรม เป็นผู้มีความรู้เกี่ยวกับการติดต่อสื่อสารกับผีในพิธีกรรมต่างๆของชุมชน คาถาอาคมและเรื่องของ โรคภัยต่างๆ
- หมอสูตร เป็นผู้ทำพิธีบายศรีสู่ขวัญ ในพิธีกรรมสำคัญต่างๆ เช่น ขึ้นบ้านใหม่ เด็กแรกเกิด บวชนาค
- หมอมอ เป็นหมอดูแบบฉบับท้องถิ่น คอยทำนายทายทักในวิธีการที่สืบทอดกันมาตามสายครูบาร้อจารย์
- หมอเป่า เป็นหมอรักษาโรคภัยไข้เจ็บ โดยใช้ตัวยารักษาควบคู่กับการเป่าผู้ป่วยและมีสวดมนต์ควบคู่กันไปมีการสืบทอดกันมา ตามสายตระกูลหรือครูบาอาจารย์
- ทายก คือ ตัวกลางระหว่างพระกับชาวชุมชน มีหน้าที่ในการประกอบศาสนพิธีต่างๆทางพุทธศาสนา
- หมอพราหมณ์ ภายหลังจากการปกครองที่มาจากส่วนกลาง รูปแบบพิธีกรรมแบบอทธิพลฮินดูหรือพราหมณ์จากลุ่มน้ำเจ้าพระยาได้เข้ามามิบทนาในพิธีกรรมท้องถิ่นต่างๆนานารวมทั้งผู้ประกอบการกิจกรรมดังกล่าวด้วย หมอพราหมณ์ได้เข้ามามิบทนาแทนที่ จั๊มหรือหมอธรรมในพิธีการต่างๆ

ตัวชี้วัด ๒.๑.๔ ความหมายและความทรงจำของย่านชุมชนเก่า

โดยมีพื้นที่ทางความทรงจำร่วมกันของผู้คนที่หลากหลาย เช่น

- โขงเจ้าเมือง สถานที่ทำนาก ที่ทำการของเจ้าเมืองในอดีต ที่บ้านมะเฟือง แต่ปัจจุบันเป็นเพียงความทรงจำถึงตำแหน่งที่ตั้ง

- โรงกลั่นเหล้า และ โรงฝิ่น บ้านมะเฟือง บริเวณสี่แยกพุทไธสง เป็นอุตสาหกรรมขนาดครัวเรือนจากพ่อค้าชาวจีนที่ได้เข้ามาประกอบกิจการ ภายหลังจากที่รัฐบาลเข้ามาควบคุมจัดการสินค้าที่ว่าด้วยของมีนเมาสารเสพติด จึงทำให้เหลือแต่เพียงความทรงจำ

- ป่าช้าเก่า แต่เดิมตามประเพณีปฏิบัติการเผาหรือฝังศพในอดีตจะทำการในป่าช้า ซึ่งจะมีตำแหน่งออกไปนอกแนวเขตคูเมืองเล็กน้อย แต่ปัจจุบันการเผาทำกันในบริเวณวัดด้วยเมรุ ตามแบบอย่างนิยมลุ่มน้ำภาคกลาง

- เต่าเผาโนนอีแก้ว พบเศษภาชนะดินเผามีคราบรอยไหม้อยู่กระจัดกระจาย และเรื่องเล่าว่าบริเวณดังกล่าว เคยเป็นแหล่งเผาภาชนะดินเผาของเมือง

- สิมน้ำหลังโรงเรียนอนุบาล สิมน้ำหรือโบสถ์กลางน้ำเป็นสถานที่ทำสังฆกรรมทางพุทธศาสนาในยุคแรกเริ่ม แต่ต่อมาเมื่อตั้งบ้านตั้งเมืองถาวรแล้ว จึงได้สร้างสิมถาวรขึ้น

- การต้มเกลือบ้านเตย ในพื้นที่แอ่งโคราชและสกลนคร ในเขตภาคตะวันออกเฉียงเหนือของประเทศไทย มีชั้นเกลืออยู่มากมายจึงทำให้ชาวบ้านเรียนรู้ในการแยกเกลือออกจากดิน แล้วยนำมาต้ม ใช้ในการบริโภค เช่น ถนอมอาหาร ทำปลาร้า เช่นเดียวกันกับที่บ้านเตย อำเภอพุทไธสง จะทำกันแถวริมห้วย

- หนองสรวง หนองน้ำในบ้านมะเฟืองที่เป็นแหล่งดิน ที่ใช้ในการปรับพื้นที่และสร้างโขงเจ้าเมือง

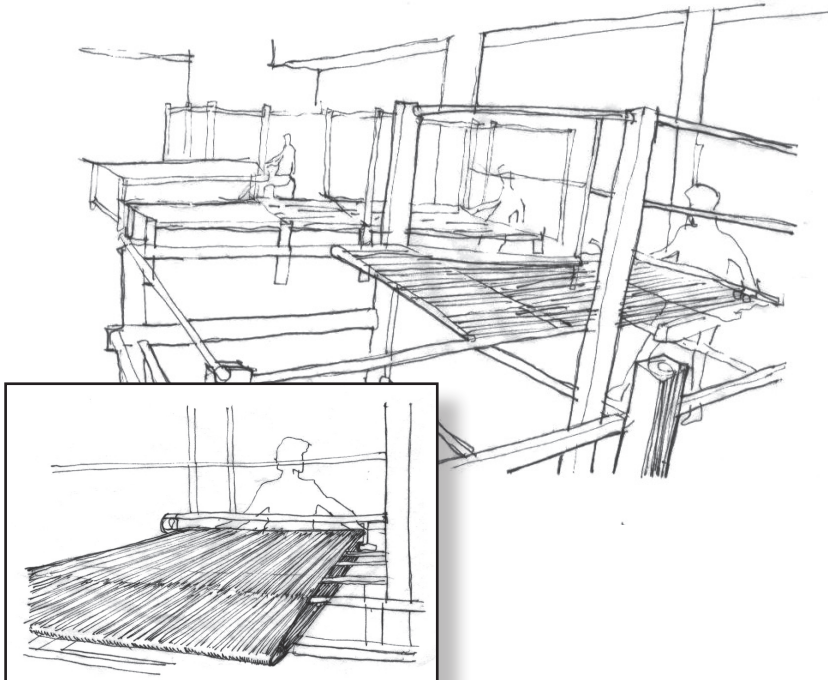
ตัวชี้วัด ๒.๑.๕ กิจกรรมที่สนับสนุนชีวิตประจำวัน

โดยมีรายละเอียดดังนี้

- ทอผ้าไหม การทอผ้าไหมเป็นวิถีชีวิตของชาวอีสานทั่วไป แต่ต่อมาภายหลังท้องถิ่นมีการส่งเสริมให้ทอผ้าไหมดินแดงเป็นอัตลักษณ์ของอำเภอ จึงทำให้เกิดรายได้และเริ่มฟื้นฟูด้วยการตั้งกลุ่มทอผ้าขึ้นมา

- เกษตรกรรม ด้วยลักษณะพื้นที่ๆเป็นทามหรือที่ราบน้ำท่วมถึงจึงเหมาะสมในการเกษตรกรรม

- ปั้นหม้อบ้านเขว้า ด้วยลักษณะดินที่เหมาะสมและภูมิปัญญาที่สืบทอดกันมา การปั้นหม้อที่บ้านเขว้าเป็นเครือข่ายสินค้าในแถบพุทไธสงและใกล้เคียง



รูปที่ ๑.๒๔ กิจกรรมที่สนับสนุนชีวิตประจำวันในย่านชุมชนเก่าพุทไธสง ๑



รูปที่ ๑.๒๕ กิจกรรมที่สนับสนุนชีวิตประจำวันในย่านชุมชนเก่าพุทธโธสง ๒

ตัวชี้วัด ๒.๑.๖ การเปิดโอกาสในการใช้พื้นที่สาธารณะ

มีรายละเอียดดังนี้

- พื้นที่สาธารณะทั่วไปสามารถเข้าไปใช้งานได้ เช่น สระน้ำ คูน้ำคันดิน ถือได้ว่าเป็นกิจกรรมหล่อเลี้ยงชีวิตผู้คน มีการเรียนรู้สภาพธรรมชาติโดยรอบที่สัมพันธ์กับการอยู่อาศัยในพหุโธสงมาช้านาน

- สิทธิการครอบครองไม่สามารถครอบครองพื้นที่ได้เนื่องจากพื้นที่หลายจุดโดยเฉพาะคูเมืองและกำแพงคันดิน เป็นพื้นที่เข้าข่ายกฎหมายเป็นของทางราชการหลายหน่วย จึงเกิดปัญหาเรื่องของการทับซ้อนสิทธิ์กันเกิดขึ้น

- ถนนทางเวียนเก่าหายไป

ตัวชี้วัด ๒.๑.๗ แสดงความเป็นตัวแทนของกลุ่มชาติพันธุ์ที่หลากหลาย

- ลาว (จำปาสัก) จากประวัติศาสตร์สังคมการเมืองช่วงปลายกรุงศรีอยุธยาที่อาณาจักรล้านช้างแห่งเวียงจันทน์ได้แยกออกเป็น สามอาณาจักร ได้แก่ หลวงพระบาง เวียงจันทร์ และจำปาสัก โดยจำปาสักเองนั้นมีฐานที่มั่นอยู่เมืองจำปาสักในเขตลาวใต้ ตามประวัติศาสตร์และตำนานได้กล่าวถึงกลุ่มคนดังกล่าวได้เข้ามามีบทบาทกับบ่อเกลือในเขตทุ่งกุลาร้องไห้ และได้มีการค้าขายกับผู้คนแถบลุ่มแม่น้ำมูลใกล้เขตพหุโธสง

- ไทยโคราช ไทยโคราชคือผู้คนพื้นเมืองที่ผสมผสานวัฒนธรรมเขมรและราชสำนักลุ่มน้ำเจ้าพระยาที่มีมาแต่ครั้งกรุงศรีอยุธยาเรื่อยมา ในฐานะเป็นเมืองหน้าด่านจากลุ่มน้ำเจ้าพระยาปุ่ ลุ่มน้ำมูล ซีและโขงสู่ลาวและเวียดนาม พหุโธสงเองจึงมีฐานะเป็นเมืองทางผ่านที่ผู้คนจากสองกระแสไปมาหาสู่กันทั้งเหตุผลทางการเมืองและเศรษฐกิจ

- เขมร พหุโธสงอยู่ตอนบนของลุ่มน้ำมูล ซึ่งเคยเป็นเขตการปกครองของวัฒนธรรมสายเขมร

- ส่วย (ศรีสะเกษ) บ้านเบา ส่วยเป็นชื่อเรียกผู้คนที่เป็นชุมชนส่งเครื่องบรรณาการตั้งแต่ครั้งกรุงศรีอยุธยาและเกล็ออกจาก จากพื้นที่แองโคราชก็เป็นสินค่านำส่งอีกอย่างหนึ่งด้วย

ดัชนีที่ ๒.๒ ความสัมพันธ์ระหว่างย่านเมืองเก่ากับบริบทที่ใหญ่กว่า

ตัวชี้วัด ๒.๒.๑ บทบาทของย่านชุมชนเก่าต่อเมือง

โดยเมืองพุทไธสงมีบทบาทที่สำคัญ คือ

- ชุมทางการค้า จากตำแหน่งทางภูมิศาสตร์ของเมืองพุทไธสง แสดงให้เห็นอย่างชัดเจนว่า พุทไธสงเป็นเมืองเชื่อมต่อกจากเมืองโคราชที่เป็นเมืองหน้าด่านจากศูนย์กลางอำนาจ ลุ่มน้ำเจ้าพระยาสู่อังอีสาน และเมืองพุทไธสงยังสามารถเชื่อมไปยังเมืองตามลุ่มน้ำต่างๆได้ เช่นลุ่มน้ำชีและเสียว ที่ทุ่งกุลาร้องไห้ ลงตอนใต้ที่ลุ่มน้ำมูล หรือขึ้นเหนือไปลุ่มน้ำป่าสักและเชื่อมต่อไปยังลำน้ำพอง และปาวสู่มแม่น้ำโขงที่เวียงจันทน์ ดังเช่นนั้นจึงเกิดสินค้ามากมายที่ขนส่งอาทิเช่น วัว ค้าควาย ข้าว ต้นปอทำเชือกทอกระสอบ จากพุทไธสง ไปตามทีต่างๆสรุปคือเป็นเมืองเชื่อมต่อประตุสู่ลุ่มน้ำภาคกลางศูนย์กลางอำนาจ และกระจายสู่เมืองเครือข่ายทางการค้า เช่น เมืองปะหลาน (อ.พยัคฆภูมิพิสัย) บัวใหญ่ เมืองพล

ตัวชี้วัด ๒.๒.๒ ความสัมพันธ์กับสภาพแวดล้อมและเมืองโดยรอบ

- เกลือ ในพื้นที่แองโคราชและสกลนคร ในเขตภาคตะวันออกเฉียงเหนือของประเทศไทย มีชั้นเกลืออยู่มากมายจึงทำให้ชาวบ้านเรียนรู้ในการแยกเกลือออกจากดิน แล้วนำมาต้ม ใช้ในการบริโภค เช่น ถนอมอาหาร ทำปลาร้า เช่นเดียวกันกับที่บ้านเตย อำเภพุทไธสง จะทำกันแถวริมห้วย

- ป่าโคก คือป่าที่อยู่ตอนเหนือของเมืองในอดีตมีลักษณะเป็นป่าผืนใหญ่ทอดยาวไปตามพื้นที่โคกมีความหลากหลายของพืชป่าเบญจพรรณ แต่ปัจจุบันเหลือป่าเป็นลักษณะหย่อมๆ ป่าโคกนั้นเป็นแหล่งอาหาร แหล่งพิธีกรรมศักดิ์สิทธิ์

- พุทโธสง เป็นเมืองเชื่อมต่อประตูสู่ลุ่มน้ำภาคกลางศูนย์กลางอำนาจ และกระจายสู่เมืองเครือข่ายทางการค้า เช่น เมืองปะหลาน (อ.พยัคฆภูมิพิสัย) บัวใหญ่ เมืองพล

- พุทโธสงกับเมืองพล เมืองพลเมืองสมัยใหม่หลังรัชกาลที่ 5 เป็นเมืองที่มีสถานีรถไฟ จึงเป็นเมืองที่ถูกขนส่งและถ่ายสินค้าจากเมืองเครือข่ายการค้าต่าง ๆ มายังพุทโธสง เช่น ข้าว ต้นปอทำเชือก ทอกระสอบไหม และเกลือ เพื่อนำสินค้าเข้าสู่กรุงเทพต่อไป

ตารางที่ ๑.๔

มาตรฐานด้านคุณค่าความสำคัญและกายภาพของความเป็นย่านชุมชน

ดัชนี	ตัวชี้วัด	เกณฑ์มาตรฐานคุณภาพ สิ่งแวดล้อมศิลปกรรม
ด้านคุณค่าและความสำคัญของย่านชุมชนเก่า	๑. คุณค่าความสำคัญของย่านชุมชนเก่า	มี มีคุณค่าที่สำคัญแสดงถึงการตั้งถิ่นฐานของชุมชนที่อยู่ร่วมกับโบราณสถาน โดยมีการจัดระบบนิเวศวัฒนธรรมที่สัมพันธ์ไปกับแหล่งโบราณสถาน นอกเหนือไปจากนี้ยังมีบทบาทพื้นที่เกษตรกรรม และหัตถกรรมที่สำคัญ และเป็นศูนย์รวมแหล่งน้ำก่อนลงสู่ลำน้ำมูล
	๒. ลักษณะเด่นทางโครงสร้างชุมชน (Developed Structure) ของย่านชุมชนเก่า	มี โครงสร้างของชุมชนสัมพันธ์ไปกับสภาพภูมิประเทศที่โดดเด่น โดยมีการตั้งถิ่นฐานตามโนนหรือที่ดอนในเมืองเก่า ซึ่งมีความสัมพันธ์ไปสู่ที่ลุ่มซึ่งเป็นที่นา โดยมีเนินสำคัญซึ่งเป็นการตั้งถิ่นฐานที่สำคัญใน 7 เนิน

ดัชนี	ตัวชี้วัด	เกณฑ์มาตรฐานคุณภาพ สิ่งแวดล้อมศิลปกรรม
	๓. รูปแบบของสถาปัตยกรรมที่แสดงคุณค่าของย่านชุมชนเก่า	<p>มี</p> <p>รูปแบบของสถาปัตยกรรมที่แสดงออกถึงคุณค่าของย่านชุมชนเก่า ในรูปแบบของอาคารศาสนสถาน (โบสถ์วัด หงส์, โบสถ์วัดมณีจันทร์, ภู่วัดหลวง พ้อมณีจันทร์ โบสถ์วัดบรมคงคา บ้านแวงและศาลเจ้าพ่อหลักเมือง) บ้านพักอาศัย (บ้านอาจารย์สงวน บ้านอาจารย์เลื่อน โชคชัย เรือนอุ่นใจชน (บ้านพัก ผบ.ตำรวจ) บ้านอาจารย์จำลอง แพงเพ็ง หัวหน้าศึกษาธิการ บุรีรัมย์ ตึกแถวริมถนนอภัยราษฎร์, โรงแรมรัตนสุข, ตึกแถวสี่แยกถนนพระเลิศ และโรงฝิ่น (รื้อแล้ว)) และอาคารราชการ (เช่น สถานที่ราชการ (บ้านพัก ผอ.ศูนย์หม่อนไหม บ้านพักอนามัย สำนักงานเทศบาล (อำเภอเก่า) อาคารเรียนโรงเรียนอนุบาลพุทไธสง สถานีตำรวจเก่า (รื้อแล้ว))</p>
	๔. องค์ประกอบและลักษณะเด่นทาง ภูมิทัศน์	<p>มี</p> <p>ลักษณะที่โดดเด่นและมีความสำคัญทางภูมิทัศน์ซึ่งเป็นส่วนหนึ่งของย่านชุมชนเก่าทั้งในมิติของกายภาพ (เช่น คูและคันดิน โนน ๗ โนน) และมิติทางความเชื่อ (เช่น หนองสรวง (หนองสรง) ข้างดอนปู่ตา เป็นต้น)</p>

ดัชนี	ตัวชี้วัด	เกณฑ์มาตรฐานคุณภาพ สิ่งแวดล้อมศิลปกรรม
	๕. องค์ประกอบและลักษณะ เด่นทางภูมิสัญลักษณ์ (Landmark)	มี องค์ประกอบชุมชนที่เป็นภูมิสัญลักษณ์ ที่มีคุณค่าของย่านชุมชนเก่า ทั้งที่ เป็นการสร้างขึ้นของมนุษย์ (เช่น พระเจ้าใหญ่ (วัดหงส์) ธาตุวัดหงส์ ศาลเจ้า หลักไม้ (สูงประมาณ ๒ เมตร อยู่บริเวณ ธกส. สี่แยกบายพาส) และ ที่สำคัญคือแนวกำแพง-คูเมือง เป็นต้น) และที่เกิดขึ้นเองตามธรรมชาติ (เช่น ต้นตาลสามต้นวัดมณีจันทร์ เป็นต้น)
	๖. องค์ประกอบและลักษณะ เด่นด้านมุมมอง	มี ลักษณะสำคัญด้านมุมมองที่สำคัญ ของย่านชุมชน ได้แก่ โนนทั้ง ๗ โนน ที่เป็นชัยภูมิที่เหมาะสมกับการตั้ง ถิ่นฐานในเมือง ประกอบกับมีองค์ ประกอบของคูเมืองโบราณที่สัมพันธ์ ไปกับระบบนิเวศของพื้นที่
	๗. เทคนิคและวัสดุในการ ก่อสร้าง	มี มีรูปแบบของสถาปัตยกรรมแบบ โครงสร้างไม้ ก่ออิฐดินเผา และบ้าน ดิน แต่ปัจจุบันบ้านดินได้ถูกรื้อไป หมดแล้ว

ตารางที่ ๑.๕

มาตรฐานด้านการปรับตัวของย่านชุมชนเก่าพุทไธสง

ดัชนี	ตัวชี้วัด	เกณฑ์มาตรฐานคุณภาพ สิ่งแวดล้อมศิลปกรรม
๑. ด้านวัฒนธรรม และวิถีชีวิต	๑. องค์ประกอบและลักษณะ เด่นทางกิจกรรมทางวัฒนธรรม (Intangible aspects)	มี การดำเนินการกิจกรรมทางวัฒนธรรม ประเพณี ความเชื่อ ภูมิปัญญา ภาษา อาหารเฉพาะถิ่น หรือกิจกรรมที่ เกี่ยวข้องกับอัตลักษณ์ของชุมชน เช่น - เทศกาลปิดทองพระเจ้าใหญ่วัดหงษ์ (วันเพ็ญเดือน ๓) - งานฉลองเจ้าพ่อหลักเมือง (เดือนธันวาคม) - งานฉลองพระยาเสนาสงคราม (๑๓ เมษายน บ้านมะเฟือง) - งานประเพณี ๑๒ เดือน (ฮีต ๑๒) - งานวิถีอีสาน สืบสานวัฒนธรรมไทย (ตำนานผ้าซิ่นตีนแดง) - เลี้ยงปู่ตา (เดือน ๖) ก่อนเริ่มทำนา ประเพณีขึ้นผี (เมษายน)
	๒. สถานที่ในการดำรงกิจกรรม ทางวัฒนธรรม	มี พื้นที่รองรับกิจกรรมทางวัฒนธรรม เช่น วัดหงส์ (บ้านศรีชะแรด) ศาลหลักเมือง ตลาดพุทไธสง บ้านมะเฟือง โรงเรียน พุทไธสง ศาลดอนปู่ตา เป็นต้น

ดัชนี	ตัวชี้วัด	เกณฑ์มาตรฐานคุณภาพ สิ่งแวดล้อมศิลปกรรม
	๓. ผู้สืบทอดทางวัฒนธรรม และความเชื่อ	มี “คน” ซึ่งเป็นเจ้าของและผู้สืบสาน วัฒนธรรมและมรดกทางวัฒนธรรม ที่ไม่ใช่กายภาพนั้นๆ เช่น จำ (ผู้สื่อสารระหว่างคนกับผี) หมอธรรม (เกี่ยวกับผี คาถาอาคม โรคร้าย) หมอสูตร (บายศรีสู่ขวัญ) หมอมอ (หมอดู) หมอเป่า (โรคร้าย ไข้เจ็บ) หมอพราหมณ์ เป็นต้น
	๔. ความหมายและความทรง จำของย่านชุมชนเก่า	มี การสร้าง ความหมายและความทรงจำ ผ่านภาพตัวแทนทั้งที่เป็นกายภาพ (เช่น โสงเจ้าเมือง โรงกลั่นเหล้าบ้าน มะเฟือง โรงฝิ่นบ้านมะเฟือง ป่าช้าเก่า เตาเผาโนนอีแก้ว สิมน้ำหลังโรงเรียน อนุบาล หนองสรวงซึ่งเป็นสถานที่ ที่ขุดดินไปสร้างโสมเจ้าเมือง และ สภาพธรณีสัณฐานของพื้นที่ โนนทั้ง ๗ โนน เป็นต้น) และที่ไม่ใช่กายภาพ (เช่น การต้มเกลือบ้านเตย เป็นต้น)
	๕. กิจกรรมที่สนับสนุนชีวิต ประจำวัน	มี กิจกรรมที่เกิดจากการปรับตัวและ เปลี่ยนแปลงเพื่อตอบสนองการใช้ ชีวิตประจำวันของผู้คนในชุมชน เช่น เกษตรกรรม การทอผ้าไหม การปั้นหม้อ เป็นต้น

ดัชนี	ตัวชี้วัด	เกณฑ์มาตรฐานคุณภาพ สิ่งแวดล้อมศิลปกรรม
	๖. การเปิดโอกาสในการใช้พื้นที่สาธารณะ (Public Accessibility)	ไม่มี พฤติกรรมการใช้พื้นที่สามารถเข้าไปใช้ประโยชน์ได้ แต่ไม่มีสิทธิครอบครองในบางพื้นที่โดยเฉพาะอย่างยิ่งพื้นที่โบราณสถาน
	๗. แสดงความเป็นตัวแทนของกลุ่มชาติพันธุ์ที่หลากหลาย	มี ความหลากหลายของกลุ่มชาติพันธุ์ลาว (จำปาสัก) ไทโคราช เขมร และส่วย (ศรีสะเกษ ที่บ้านเบา)
๒. ความสัมพันธ์ระหว่างย่านชุมชนเก่ากับบริบทที่ใหญ่กว่า	๑. บทบาทของย่านชุมชนเก่าต่อเมือง	มี บทบาทและกิจกรรมหลักการใช้สอยของย่านชุมชนเก่าที่เป็นแบบแผนของเมืองชุมทางการค้าวัวค้าควายและข้าวโดยเชื่อมโยงจากพุทไธสงไปสระบุรี และเส้นทางค้าข้าวปอ ไหมไปสู่เมืองพล
	๒. ความสัมพันธ์กับสภาพแวดล้อมและเมืองโดยรอบ	มี ความสัมพันธ์กับระบบนิเวศทางธรรมชาติและเมืองซึ่งแวดล้อมย่านชุมชนเก่า โดยมีความสัมพันธ์ที่หลากหลายผ่านทรัพยากรธรรมชาติเพื่อเป็นแหล่งหาอยู่หากิน เช่น เกลือ ป่าโคกปอ ไหม เป็นต้น โดยเมืองมีความสัมพันธ์กับเมืองพล พืชสมุนไพรสียในรูปแบบของเส้นทางการค้าทางบก

ตารางที่ ๑.๖

มาตรฐานคุณภาพด้านการบริหารจัดการย่านชุมชนเก่าพุทไธสง

ดัชนี	ตัวชี้วัด	เกณฑ์มาตรฐานคุณภาพ สิ่งแวดล้อมศิลปกรรม
๑. ด้านความพร้อม ของท้องถิ่นและ ชุมชน	๑. การจัดทำแผนแม่บท พัฒนาและการอนุรักษ์ย่าน ชุมชนเก่า	มี มีแผนปรับปรุงภูมิทัศน์คูเมืองเก่า, ป้ายสื่อความหมาย แต่ยังไม่มีแผน แม่บทในการอนุรักษ์พื้นที่ ซึ่งมีกำลัง ดำเนินการทำงานร่วมกับมหาวิทยาลัย มหาสารคามโดยได้รับงบประมาณ จากกรมศิลปากร
	๒. แผนงานทางด้านอนุรักษ์ ประเพณีวัฒนธรรม	มี แผนการจัดการที่เกี่ยวข้องกับฟื้นฟู ประเพณี วัฒนธรรม วิถีชีวิตของชุมชน รวมถึงการศึกษาประวัติศาสตร์ ของชุมชน โดยอาจจะอยู่ในแผน ประจำปีหรือแผนพัฒนา ๓ ปีของ หน่วยงานท้องถิ่น เช่น งานวิถีอีสาน สืบสานวัฒนธรรมไทย งานประเพณี ๑๒ เดือน (ฮีต ๑๒) เป็นต้น
	๓. การบูรณาการแผนและ ข้อมูลในท้องถิ่น	มี มีการบูรณาการแผนในส่วนของ โครงการพัฒนาโครงสร้างพื้นฐาน โดย ท้องถิ่นเป็นผู้รับผิดชอบในการจัดทำ โครงสร้างพื้นฐานในพื้นที่โบราณ สถานโดยมีการประสานงานกับ กรมศิลปากร

ดัชนี	ตัวชี้วัด	เกณฑ์มาตรฐานคุณภาพ สิ่งแวดล้อมศิลปกรรม
	๔. การจัดทำแผนป้องกันภัยพิบัติ/เสี่ยงภัย	ไม่มี ไม่มีแผนด้านภัยพิบัติ
	๕. การจัดทำข้อมูลของย่านชุมชนเก่า	มี มีการรวบรวมข้อมูลจากเอกสารโบราณและมีคณะกรรมการศึกษาวัฒนธรรมระดับอำเภอ (รวบรวมข้อมูลเฉพาะเรื่อง) โดยกำลังจัดทำกรรวบรวมข้อมูลภาพรวมทั้งหมด
๒. ด้านองค์กรบุคลากร และการบริหารจัดการ	๑. การจัดตั้งคณะกรรมการ/อนุกรรมการ/เครือข่าย/กลุ่มอนุรักษ์ ฯลฯ	มี องค์กรที่เกิดขึ้นจากการรวมตัวกันของผู้คนในชุมชน ในรูปแบบทั้งที่เป็นทางการและไม่เป็นทางการ เช่น กลุ่มทอผ้า สภาวัฒนธรรมอำเภอพุทไธสง สภาวัฒนธรรมตำบลพุทไธสง ๗ ตำบลเครือข่ายสิ่งแวดล้อม, เครือข่ายลำน้ำมูล และธรรมนูญวัฒนธรรมจังหวัด เป็นต้น
	๒. ทุนและงบประมาณในการดำเนินการอนุรักษ์	ไม่มี มีเพียงงบประมาณประจำปีของหน่วยงานราชการที่เกี่ยวข้องในด้านการปรับปรุงภูมิทัศน์
๓. ด้านมาตรการในทางปฏิบัติ	๑. กฎหมายเพื่อการควบคุมการพัฒนาและส่งเสริมการอนุรักษ์	มี มีประกาศพื้นที่โบราณสถาน กรมศิลปากร ๒๐๖ ไร่ พ.ศ.๒๕๔๔ ประกอบด้วยพื้นที่คูเมืองเดิม คันดิน และพื้นที่ทับซ้อนของชุมชนบางส่วน ซึ่งใช้ในการควบคุมพื้นที่

ดัชนี	ตัวชี้วัด	เกณฑ์มาตรฐานคุณภาพ สิ่งแวดล้อมศิลปกรรม
	๒. มาตรการจูงใจด้านภาษี เพื่อส่งเสริมให้เกิดการอนุรักษ์	ไม่มี ยังไม่มีมาตรการจูงใจทางภาษี
	๓. มาตรการจูงใจด้านสังคม เพื่อส่งเสริมให้เกิดการอนุรักษ์	ไม่มี ยังไม่มีมาตรการจูงใจทางสังคม
	๔. การนำจารีตท้องถิ่นมา ประยุกต์ใช้	มี การประยุกต์หรือปรับปรุงจารีตของ ท้องถิ่นในใช้ควบคุมการพัฒนาพื้นที่ ย่านชุมชนเก่า เช่น ประกาศห้าม จับส้วมน้ำ เป็นการอนุรักษ์แหล่งน้ำ เป็นต้น
๔. ด้านการมีส่วนร่วม ของชุมชนและ ท้องถิ่น	๑. การแลกเปลี่ยนข้อมูล (Information Exchange) ทางประวัติศาสตร์เพื่อการ วางแผนอนุรักษ์	มี มีการเผยแพร่ข้อมูลผ่านกิจกรรม เช่น จัดนิทรรศการในกิจกรรมฮีต ๑๒
	๒. กระบวนการเรียนรู้ร่วม กัน (Mutual Learning) ใน ด้านอนุรักษ์ย่านชุมชนเก่า	มี การจัดกิจกรรมการเรียนรู้จาก ประสบการณ์ที่แตกต่างระหว่างชุมชน และท้องถิ่นโดยสภาวัฒนธรรม เป็น ตัวกลางในการจัดกิจกรรม
	๓. กระบวนการทำงานร่วมกัน (Collaborative Process) ในการวางแผนด้านอนุรักษ์	มี มีกระบวนการทำงานร่วมกันผ่าน โครงสร้างสภาวัฒนธรรมอำเภอ พุทไธสง และระดับตำบล ๗ ตำบล
	๔. กระบวนการในการตัดสินใจ ร่วมกัน (Consensus Building) ด้านการอนุรักษ์	มี ประชุมร่วมกันทั้งหน่วยงานและ ประชาชนในรูปแบบตัวแทน