


ชุดความรู้ด้านการอนุรักษ์ พัฒนา
และบริหารจัดการเมืองเก่า
เล่มที่ ๑ ความรู้ความเข้าใจเกี่ยวกับเมืองเก่า
ในประเทศไทย



“...ในประเทศไทยขณะนี้ มีของโบราณ เช่น เจดีย์สถานและวัดต่างๆ
ซึ่งสมเด็จพระเจ้าแผ่นดินแลช่างผู้ชำนาญศิลปศาสตร์
ได้สร้างไว้แต่ปางก่อนเป็นอันมาก
ของโบราณเช่นกล่าวมาย่อมเป็นหลักฐานในพงศาวดาร
และเป็นเครื่องอุปกรณ์การตรวจตราหาความรู้โบราณคดีต่างๆ
อันเจริญประโยชน์ และเกียรติยศของบ้านเมือง
เพราะฉะนั้นบรรดาอาริยะประเทศ
จึงถือว่าเป็นหน้าที่ของรัฐบาล จะต้องเอาเป็นธุระเก็บกู้
การตรวจตรารักษาของโบราณ อันมีอยู่ในประเทศของตน...”

พระบรมราชโองการใน
พระบาทสมเด็จพระรามาธิบดีศรีสินทรมหาวชิราวุธพระมงกุฎเกล้าเจ้าอยู่หัว
รัชกาลที่ ๖





“...โบราณวัตถุศิลปวัตถุและโบราณสถาน ทั้งหลายเป็นของมี
คุณค่าและจำเป็นแก่การศึกษาค้นคว้าในทางประวัติศาสตร์ศิลป์
โบราณคดี เป็นการแสดงถึง ความเจริญรุ่งเรืองของชาติไทย ที่มี
มาแต่อดีต ควรสงวนรักษาไว้ให้คงทนถาวรเป็นสมบัติส่วนรวม
ของชาติไว้ตลอดกาล...”

ความตอนหนึ่ง ในพระราชดำรัส
ในพิธีเปิดพิพิธภัณฑ์สถานแห่งชาติเจ้าสามพระยา จังหวัดพระนครศรีอยุธยา
วันที่ ๒๖ ธันวาคม ๒๕๐๔

“...โบราณสถานนั้นเป็นเกียรติของชาติ อัญญาเก่าๆ แผ่นเดียวก็มีค่า
ควรจะช่วยกันรักษาไว้ ถ้าเราขาดสุโขทัย อยุธยา และกรุงเทพฯ แล้ว
ประเทศไทยก็ไม่มีความหมาย...”

ความตอนหนึ่ง ในพระราชดำรัส
ในวโรกาสเสด็จฯ ประพาสอยุธยา
พ.ศ. ๒๕๐๖

คำนำ

สำนักงานนโยบายและแผนทรัพยากรธรรมชาติและสิ่งแวดล้อม กระทรวงทรัพยากรธรรมชาติและสิ่งแวดล้อม ดำเนินงานอนุรักษ์และพัฒนาเมืองเก่า ตามระเบียบสำนักนายกรัฐมนตรี ว่าด้วยการอนุรักษ์และพัฒนากรุงรัตนโกสินทร์ และเมืองเก่า พ.ศ. ๒๕๔๖ ซึ่งมีคณะกรรมการอนุรักษ์และพัฒนากรุงรัตนโกสินทร์และเมืองเก่าทำหน้าที่กำกับดูแล โดยที่ผ่านมาเป็นการดำเนินงานในเชิงนโยบาย และจากการสำรวจตรวจสอบข้อมูลในพื้นที่เมืองเก่าพบว่า การรับรู้ของผู้มีส่วนเกี่ยวข้องในพื้นที่เมืองเก่ายังไม่กว้างขวางนัก สำนักงานฯ จึงจัดทำโครงการพัฒนาขีดความสามารถในการอนุรักษ์และพัฒนาเมืองเก่า โดยการจัดทำชุดความรู้ด้านการอนุรักษ์ พัฒนา และบริหารจัดการเมืองเก่า เพื่อเป็นการสร้างความรู้ ความเข้าใจให้กับผู้มีส่วนเกี่ยวข้องในพื้นที่เมืองเก่าทุกภาคส่วน เพื่อให้เมืองเก่าซึ่งเป็นแหล่งมรดกทางวัฒนธรรม แหล่งเรียนรู้ และแหล่งท่องเที่ยวได้รับการคุ้มครองให้อยู่ในสภาพที่เหมาะสม

การจัดทำชุดความรู้ด้านการอนุรักษ์ พัฒนา และบริหารจัดการเมืองเก่านี้ สำนักงานฯ ได้มอบหมายให้สถาบันวิจัยและให้คำปรึกษาแห่งมหาวิทยาลัยธรรมศาสตร์ ดำเนินการ โดยได้รับความเห็นชอบจากคณะกรรมการกลั่นกรองและพิจารณาแผนการดำเนินงานในพื้นที่เมืองเก่า ภายใต้คณะกรรมการอนุรักษ์และพัฒนากรุงรัตนโกสินทร์และเมืองเก่า อีกทั้งได้รับความร่วมมือเป็นอย่างดีจากสำนักงานทรัพย์สินส่วนพระมหากษัตริย์ในการเผยแพร่ข้อมูลที่เกี่ยวข้องกับการอนุรักษ์ย่านเก่า

สำนักงานฯ หวังเป็นอย่างยิ่งว่า ชุดความรู้นี้จะก่อให้เกิดผลในทางปฏิบัติเพื่อให้สามารถใช้ประโยชน์กับเมืองเก่าได้อย่างยั่งยืน ถูกต้องตามหลักวิชาการ และสามารถส่งต่อมรดกทางวัฒนธรรมที่มีค่าให้แก่คนรุ่นต่อไป ในอนาคต รวมทั้ง ส่งเสริมให้ทุกภาคส่วนที่เกี่ยวข้อง ทั้งชุมชนในพื้นที่ องค์กรต่างๆ ทั้งภาครัฐ และเอกชน มีความตระหนักในการอนุรักษ์ พัฒนา และบริหารจัดการคุณภาพสิ่งแวดล้อมของเมืองเก่าให้มีคุณภาพสิ่งแวดล้อมที่ดียิ่งขึ้นต่อไป

สำนักงานนโยบายและแผนทรัพยากรธรรมชาติและสิ่งแวดล้อม

ตุลาคม ๒๕๕๔

ข้อเสนอแนะการใช้ชุดความรู้ด้านการอนุรักษ์ พัฒนา และบริหารจัดการเมืองเก่า

ชุดความรู้นี้จัดทำขึ้นภายใต้โครงการพัฒนาขีดความสามารถในการอนุรักษ์และพัฒนาเมืองเก่า โดยสำนักงานนโยบายและแผนทรัพยากรธรรมชาติและสิ่งแวดล้อม ได้มอบหมายให้สถาบันวิจัยและให้คำปรึกษาแห่งมหาวิทยาลัยธรรมศาสตร์เป็นผู้ศึกษาและจัดทำ ในการดำเนินงานมีการสอบถามข้อมูลจากทุกภาคส่วนจากการประชุมคณะอนุกรรมการอนุรักษ์และพัฒนาเมืองเก่าระดับเมืองสำหรับเมืองเก่ากลุ่มที่ ๑ เพื่อทราบความต้องการในการใช้งานชุดความรู้ และนำข้อมูลดังกล่าวมาออกแบบชุดความรู้ที่แบ่งเป็น ๖ เล่ม และเหมาะสำหรับการใช้งานของกลุ่มเป้าหมายที่ต่างกัน ดังนี้

เล่มที่ ๑ ความรู้ความเข้าใจเกี่ยวกับเมืองเก่าในประเทศไทย

เป็นความรู้พื้นฐานที่เหมาะสมสำหรับกลุ่มเป้าหมายทุกกลุ่ม เพื่อให้มีความรู้ความเข้าใจเกี่ยวกับเมืองเก่าในประเทศไทย โดยเฉพาะครู อาจารย์ที่สามารถนำข้อมูลไปถ่ายทอดแก่เด็ก และเยาวชนให้มีความรู้ ความเข้าใจ เกิดจิตสำนึก และความตระหนักในการอนุรักษ์เมืองเก่า ซึ่งเป็นมรดกทางวัฒนธรรมของชาติไว้ต่อไป เนื้อหาในชุดความรู้เล่มที่ ๑ ประกอบด้วย

ความรู้ความเข้าใจเกี่ยวกับเมืองเก่าในประเทศไทย

เมืองเก่าคืออะไร

องค์ประกอบของเมืองเก่า ได้แก่ กำแพงเมือง - คูเมือง ป้อม แบบแผนโครงสร้างคมนาคมในเมืองเก่า ที่หมายตาในบริเวณเมืองเก่า และธรรมชาติในเมืองเก่า

การจัดแบ่งกลุ่มเมืองเก่า โดยแบ่งเป็น เมืองเก่ากลุ่มที่ ๑ กลุ่มที่ ๒ และกลุ่มที่ ๓

คุณค่าความสำคัญของเมืองเก่า

เล่มที่ ๒ แนวคิดและหลักเกณฑ์โดยทั่วไปเกี่ยวกับการอนุรักษ์ พัฒนา และฟื้นฟูเมืองเก่า

เป็นความรู้ในการอนุรักษ์ โดยเฉพาะหลักการสำหรับการอนุรักษ์
พัฒนา และฟื้นฟูเมืองเก่า เหมาะกับกลุ่มเป้าหมายที่เป็นผู้ทำหน้าที่ใน
การบริหารจัดการเมืองเก่า ได้แก่ ผู้ว่าราชการจังหวัด สำนักงานจังหวัด
คณะกรรมการอนุรักษ์และพัฒนาเมืองเก่าระดับเมือง สำนักงาน
ทรัพยากรธรรมชาติและสิ่งแวดล้อมจังหวัด องค์การบริหารส่วนจังหวัด
เทศบาล องค์การบริหารส่วนตำบล และกลุ่มชุมชนที่อาศัยอยู่ในเขตเมืองเก่า
องค์กรเอกชน และองค์กรสนับสนุนอื่นๆ เพื่อจะได้ทราบหลักการและ
แนวทางปฏิบัติในการบริหารจัดการเมืองเก่าที่สอดคล้องกับกระบวนการ
ในการอนุรักษ์และอำนวยความสะดวกในระยะยาวได้อย่างยั่งยืน เนื้อหาใน
ชุดความรู้เล่มที่ ๒ ประกอบด้วย

แนวคิดและหลักเกณฑ์โดยทั่วไปเกี่ยวกับการอนุรักษ์ พัฒนา และฟื้นฟูเมืองเก่า

การวางแผนเพื่อการอนุรักษ์เมืองเก่า ประกอบด้วย
ขั้นที่ ๑ การระบุ ขั้นที่ ๒ วิธีการรักษา และขั้นที่ ๓ การนำมาปฏิบัติ

การรักษาเอกลักษณ์ ภูมิทัศน์ และการฟื้นฟูเมืองเก่า
ประกอบด้วย หลักการอนุรักษ์และพัฒนาเมืองเก่า การฟื้นฟูชุมชนเมืองเก่า
และการจัดการภูมิสถาปัตยกรรมในย่านเมืองเก่า

เล่มที่ ๓ ระเบียบ กฎหมาย และข้อบังคับที่เกี่ยวข้องกับการ อนุรักษ์และพัฒนาเมืองเก่าในประเทศไทย

เป็นความรู้ในการอนุรักษ์ที่เหมาะสมกับกลุ่มเป้าหมายที่เป็นกลุ่ม
ของผู้ทำหน้าที่ในการบริหารจัดการเมืองเก่า ได้แก่ ผู้ว่าราชการจังหวัด
สำนักงานจังหวัด คณะกรรมการอนุรักษ์และพัฒนาเมืองเก่าระดับเมือง

องค์การบริหารส่วนจังหวัด เทศบาล องค์การบริหารส่วนตำบล และชุมชน
ที่อาศัยอยู่ภายในเมืองเก่า ทั้งกลุ่มผู้ใช้งานกฎหมาย และกลุ่มผู้มีหน้าที่
ต้องปฏิบัติตามกฎหมาย ในเล่มจะนำเสนอกฎบัตรระหว่างประเทศ ซึ่ง
เป็นหลักการสำคัญในการอนุรักษ์ และรวบรวมพระราชบัญญัติต่างๆ ที่
เกี่ยวข้อง และสามารถใช้เป็นเครื่องมือในการบริหารจัดการเมืองเก่าได้
รวมทั้ง การนำเสนอกฎหมายตามพระราชบัญญัติว่าด้วยการเข้าชื่อเสนอ
ข้อบัญญัติท้องถิ่น พ.ศ.๒๕๔๒ ซึ่งภาคประชาชนที่อาศัยอยู่ในพื้นที่เมือง
เก่าในฐานะที่เป็นผู้มีส่วนเกี่ยวข้องโดยตรงสามารถดำเนินการได้ เนื้อหา
ในชุดความรู้เล่มที่ ๓ ประกอบด้วย

ระเบียบ กฎหมาย และข้อบังคับระบุถึงเมืองเก่าไว้อย่างไร

มาตรการอนุรักษ์และพัฒนาเมืองเก่าในระดับสากล

การครอบครองกรรมสิทธิ์โดยรัฐ

การออกกฎหมาย

แรงจูงใจ

การเปลี่ยน/โอนสิทธิ์ในการพัฒนาทรัพย์สิน

การให้ข้อมูลข่าวสาร

กฎบัตรระหว่างประเทศเพื่อการอนุรักษ์และบูรณะ

โบราณสถานและแหล่งที่ตั้ง อาทิ กฎบัตรพลอเรนซ์ว่า
ด้วยการสงวนรักษาสวน ประวัติศาสตร์ กฎบัตรเพื่อการปกป้องคุ้มครอง
และการจัดการมรดกทางโบราณคดี และกฎบัตรว่าด้วยมรดกสิ่งก่อสร้าง
พื้นถิ่น เป็นต้น

ระเบียบ กฎหมาย และข้อบังคับที่เกี่ยวข้องกับ การอนุรักษ์ และพัฒนาเมืองเก่า ในประเทศไทย อาทิ

รัฐธรรมนูญแห่งราชอาณาจักรไทย พ.ศ. ๒๕๕๐
พระราชบัญญัติส่งเสริมและรักษาคุณภาพสิ่งแวดล้อมแห่งชาติ พ.ศ. ๒๕๓๕
พระราชบัญญัติโบราณสถาน โบราณวัตถุศิลปวัตถุ และพิพิธภัณฑสถาน
แห่งชาติ พ.ศ. ๒๕๐๔ พระราชบัญญัติการผังเมือง พ.ศ. ๒๕๑๘
และพระราชบัญญัติควบคุมอาคาร พ.ศ. ๒๕๒๒ เป็นต้น

การบังคับใช้กฎหมายอื่นในการอนุรักษ์ พัฒนา และ บริหารจัดการเมืองเก่า

เล่มที่ ๔ กิจกรรมเพื่อการอนุรักษ์และพัฒนาเมืองเก่า สำหรับ ประชาชนและเยาวชน

เป็นความรู้พื้นฐานที่เหมาะสมสำหรับกลุ่มเป้าหมายทุกกลุ่ม โดยเฉพาะ
ชุมชน กลุ่มสังคม และประชาชนที่อาศัยอยู่ในเขตเมืองเก่า ครู อาจารย์
รวมทั้ง องค์กรเอกชนหรือองค์กรสนับสนุนอื่นๆ ในการจัดกิจกรรมที่
เป็นประโยชน์ในการอนุรักษ์และพัฒนาเมืองเก่าอย่างยั่งยืน ภายในเล่ม
จะมีตัวอย่างโครงการต่างๆ ที่ดำเนินการแล้วประสบความสำเร็จ โดย
แยกเป็นกิจกรรมสำหรับประชาชนทั่วไป ทั้งกิจกรรมระดับละแวกชุมชน
ระดับชุมชน ระดับย่าน กิจกรรมระดับเมือง และกิจกรรมระดับประเทศ
รวมทั้ง กิจกรรมสำหรับเยาวชน ทั้งกิจกรรมระดับละแวกชุมชน
ระดับชุมชน ระดับย่าน กิจกรรมระดับเมือง และกิจกรรมระดับโรงเรียน
ซึ่งผู้สนใจสามารถนำกิจกรรมเหล่านี้ไปปรับใช้ให้เหมาะสมตามความต้องการ
และงบประมาณในการจัดกิจกรรมได้ เนื้อหาในชุดความรู้เล่มที่ ๔ ประกอบด้วย

กิจกรรมสำหรับประชาชนทั่วไป ประกอบด้วย

กิจกรรมระดับละแวกชุมชน ระดับชุมชนหรือระดับย่าน กิจกรรมระดับเมือง
กิจกรรมระดับประเทศ

กิจกรรมสำหรับเยาวชน ประกอบด้วย

กิจกรรมระดับละแวกชุมชน ระดับชุมชนหรือระดับเมือง กิจกรรมระดับโรงเรียน

เล่มที่ ๕ การจัดทำแผนงาน/โครงการอนุรักษ์ พัฒนา และบริหารจัดการเมืองเก่าสำหรับหน่วยงานที่เกี่ยวข้อง

เป็นความรู้พื้นฐานที่เหมาะสมสำหรับกลุ่มเป้าหมายทุกกลุ่ม โดยเฉพาะกลุ่มเป้าหมายที่เป็นกลุ่มของผู้ทำหน้าที่ในการบริหารจัดการเมืองเก่า ได้แก่ ผู้ว่าราชการจังหวัด สำนักงานจังหวัด คณะอนุกรรมการอนุรักษ์และพัฒนาเมืองเก่าระดับเมือง องค์การบริหารส่วนจังหวัด เทศบาล องค์การบริหารส่วนตำบล และชุมชนที่อาศัยอยู่ภายในเมืองเก่าชุมชนกลุ่มสังคม และประชาชนที่อาศัยอยู่ในเขตเมืองเก่า โดยเนื้อหาเป็นตัวอย่างโครงการขนาดใหญ่ที่ใช้งบประมาณของรัฐในการอนุรักษ์ พัฒนา และบริหารจัดการเมืองเก่า เพื่อประโยชน์ในการอนุรักษ์และพัฒนาเมืองเก่าอย่างยั่งยืน เนื้อหาในชุดความรู้เล่มที่ ๕ ประกอบด้วย

ปัญหาและสิ่งที่ไม่สมควรดำเนินการในพื้นที่เมืองเก่า
สาเหตุของปัญหาในการอนุรักษ์พัฒนา และฟื้นฟูเมืองเก่า
หลักการจัดทำแผนงาน/โครงการอนุรักษ์ พัฒนา และ
บริหารจัดการเมืองเก่า

แนวทางในการจัดทำแผนงาน/โครงการอนุรักษ์ พัฒนา
และบริหารจัดการเมืองเก่า

แผนงาน/โครงการอนุรักษ์ พัฒนา และบริหารจัดการ
เมืองเก่า ที่จะดำเนินการในพื้นที่เมืองเก่า

เล่มที่ ๖ บทเรียนการอนุรักษ์ และพัฒนาเมืองเก่า กรณีศึกษา

เป็นความรู้พื้นฐานที่เหมาะสมสำหรับกลุ่มเป้าหมายทุกกลุ่มทั้งภาครัฐ ภาคประชาชนโดยเฉพาะชุมชน กลุ่มสังคม และประชาชนที่อาศัยอยู่ใน เขตเมืองเก่า ครู อาจารย์ ตลอดจน ภาคเอกชน ทั้งองค์กรเอกชนหรือ องค์กรสนับสนุนอื่นๆ เพื่อร่วมกันนำตัวอย่างการดำเนินการที่เกิดประโยชน์ กับการอนุรักษ์ พัฒนา และบริหารจัดการเมืองเก่าอย่างยั่งยืน มาปรับใช้ กับเมืองเก่าที่ต้องการได้ เนื้อหาในชุดความรู้เล่มที่ ๖ เป็นการนำเสนอ บทเรียนการอนุรักษ์ และพัฒนาเมืองเก่า กรณีศึกษาเมืองเก่าผ่านการดำเนินงานของสำนักงานทรัพย์สินส่วนพระมหากษัตริย์ และเมืองเก่า ในสาธารณรัฐสังคมนิยมเวียดนาม

รายชื่อผู้ดำเนินโครงการ
สำนักงานนโยบายและแผนทรัพยากรธรรมชาติและสิ่งแวดล้อม
กองอนุรักษ์สิ่งแวดล้อมธรรมชาติและศิลปกรรม

ที่ปรึกษา

- | | |
|------------------------------|--|
| ๑. นายสุพัฒน์ หวังวงศ์วัฒนา | เลขาธิการสำนักงานนโยบายและ
แผนทรัพยากรธรรมชาติและสิ่งแวดล้อม |
| ๒. นางสาวอาระยา นันทโพธิเดช | รองเลขาธิการสำนักงานนโยบายและ
แผนทรัพยากรธรรมชาติและสิ่งแวดล้อม |
| ๓. นางอุษา เกียรติชัยพิพัฒน์ | ผู้เชี่ยวชาญเฉพาะด้านสิ่งแวดล้อม |
| ๔. นางดวงมาลัย สิ้นธวัช | ผู้อำนวยการกองอนุรักษ์สิ่งแวดล้อม
ธรรมชาติและศิลปกรรม |

คณะกรรมการผู้กำกับดูแลโครงการ

- | | |
|--------------------------------|------------------------------------|
| ๑. นางสุกัลยา ปันทะจักษ์ | นักวิชาการสิ่งแวดล้อมชำนาญการพิเศษ |
| ๒. นางกิตติมา ยินเจริญ | นักวิชาการสิ่งแวดล้อมชำนาญการพิเศษ |
| ๓. นางสาวกรพินธุ์ พยัคฆประการณ | นักวิชาการสิ่งแวดล้อมชำนาญการพิเศษ |
| ๔. นางสาวกนกกาญจน์ โกติรัมย์ | นักวิชาการสิ่งแวดล้อมชำนาญการ |
| ๕. นางสาวสิริวรรณ สุโอฬาร | นักวิชาการสิ่งแวดล้อมชำนาญการ |

รายชื่อคณะผู้ศึกษา
สถาบันวิจัยและให้คำปรึกษาแห่งมหาวิทยาลัยธรรมศาสตร์

- | | |
|---|--|
| ๑. รองศาสตราจารย์ วิจารณ์ คุณแอนก | คณะวิทยาศาสตร์
และเทคโนโลยี |
| ๒. ผู้ช่วยศาสตราจารย์ ดร.ยงธนิศร์ พิมลเสถียร | คณะสถาปัตยกรรมศาสตร์
และการผังเมือง |
| ๓. ผู้ช่วยศาสตราจารย์ ดร.สมบูรณ์ กิริติประยูร | คณะวิทยาศาสตร์
และเทคโนโลยี |
| ๔. ผู้ช่วยศาสตราจารย์ ดร.วิลาวัลย์ ภมรสวรรณ | คณะวิทยาศาสตร์
และเทคโนโลยี |
| ๕. อาจารย์ ดร.ไตรเทพ วิชัยโกวิทเทน | คณะวิทยาศาสตร์
และเทคโนโลยี |
| ๖. อาจารย์ สมเจตน์ วิมลเกษม | โรงเรียนสตรีศรีน่าน |
| ๗. อาจารย์ จิรวัดน์ รุ่งเลิศระกูลชัย | คณะวิทยาศาสตร์
และเทคโนโลยี |

**คณะอนุกรรมการกลั่นกรองและพิจารณาแผนการดำเนินงาน
ในพื้นที่เมืองเก่า**

- | | |
|--|------------------------|
| ๑. นายวาทัญญู ณ ถลาง | อนุกรรมการและที่ปรึกษา |
| ๒. รองศาสตราจารย์ ประสงค์ เอี่ยมอนันต์ | อนุกรรมการและที่ปรึกษา |
| ๓. นายบุญญวัฒน์ ทิพทัส | อนุกรรมการและที่ปรึกษา |
| ๔. นายมานิตย์ ศิริวรรณ | ประธานอนุกรรมการ |
| ๕. นายเฉลิมศักดิ์ วานิชสมบัติ | รองประธานอนุกรรมการ |
| ๖. เลขาธิการสำนักงานนโยบาย
และแผนทรัพยากรธรรมชาติและสิ่งแวดล้อม | อนุกรรมการ |
| ๗. ผู้แทนสำนักงานทรัพย์สินส่วนพระมหากษัตริย์ | อนุกรรมการ |
| ๘. ผู้แทนสำนักงานคณะกรรมการพัฒนา
การเศรษฐกิจและสังคมแห่งชาติ | อนุกรรมการ |
| ๙. ผู้แทนกรมส่งเสริมวัฒนธรรม | อนุกรรมการ |
| ๑๐. ผู้แทนกรมการท่องเที่ยว | อนุกรรมการ |
| ๑๑. ผู้แทนกรมทางหลวงชนบท | อนุกรรมการ |
| ๑๒. ผู้แทนกรมธนารักษ์ | อนุกรรมการ |
| ๑๓. ผู้แทนกรมโยธาธิการและผังเมือง | อนุกรรมการ |
| ๑๔. ผู้แทนกรมศิลปากร | อนุกรรมการ |
| ๑๕. ผู้แทนผู้ว่าราชการจังหวัดที่เกี่ยวข้อง | อนุกรรมการ |
| ๑๖. ผู้แทนองค์กรปกครองท้องถิ่นที่เกี่ยวข้อง | อนุกรรมการ |
| ๑๗. ผู้แทนการท่องเที่ยวแห่งประเทศไทย | อนุกรรมการ |
| ๑๘. ผู้แทนสมาคมสถาปนิกสยาม
ในพระบรมราชูปถัมภ์ | อนุกรรมการ |
| ๑๙. ผู้แทนสมาคมอนุรักษ์ศิลปกรรม
และสิ่งแวดล้อม | อนุกรรมการ |
| ๒๐. ผู้แทนสมาคมนักผังเมืองไทย | อนุกรรมการ |
| ๒๑. นายสุวิชัย รัศมีภูติ | อนุกรรมการ |
| ๒๒. นางนิตานาถ สติรกุล | อนุกรรมการ |
| ๒๓. รองศาสตราจารย์ เอกกรินทร์ อนุกุลยุทธธน | อนุกรรมการ |

๒๔. ผู้แทนชุมชนที่เกี่ยวข้องโดยความเห็นชอบ
ของประธานอนุกรรมการ อนุกรรมการ
๒๕. เจ้าหน้าที่สำนักงานนโยบาย
และแผนทรัพยากรธรรมชาติและสิ่งแวดล้อม อนุกรรมการและเลขานุการ
๒๖. เจ้าหน้าที่สำนักงานนโยบาย
และแผนทรัพยากรธรรมชาติและสิ่งแวดล้อม อนุกรรมการและผู้ช่วยเลขานุการ
๒๗. เจ้าหน้าที่สำนักงานนโยบาย
และแผนทรัพยากรธรรมชาติและสิ่งแวดล้อม อนุกรรมการและผู้ช่วยเลขานุการ

สารบัญ

คำนำ	ก
ข้อเสนอแนะการใช้ชุดความรู้ด้านการอนุรักษ์ พัฒนา และบริหารจัดการเมืองเก่า	ข
รายชื่อผู้ดำเนินโครงการ	ช
รายชื่อคณะผู้ศึกษาสถาบันวิจัยและให้คำปรึกษา แห่งมหาวิทยาลัยธรรมศาสตร์	ฅ
คณะอนุกรรมการกลั่นกรองและพิจารณา แผนการดำเนินงานในพื้นที่เมืองเก่า	ญ
ความรู้ความเข้าใจเกี่ยวกับเมืองเก่าในประเทศไทย	ด
เมืองเก่าคืออะไร	ต
องค์ประกอบของเมืองเก่า	ถ
กำแพงเมือง-คูเมือง	๑๐
ป้อม	๑๒
แบบแผนโครงข่ายคมนาคมในเมืองเก่า	๑๖
ที่หมายตาในบริเวณเมืองเก่า	๑๘
ธรรมชาติในเมืองเก่า	๑๙
การจัดแบ่งกลุ่มเมืองเก่า	๒๓
กลุ่มที่ ๑	๒๔
กลุ่มที่ ๒	๒๘
กลุ่มที่ ๓	๒๘
คุณค่าความสำคัญของเมืองเก่า	๓๑
บรรณานุกรม	๓๖

ความรู้ความเข้าใจ เกี่ยวกับเมืองเก่าในประเทศไทย

ก่อนที่จะมีบ้านเมืองที่อาศัยกันอยู่ในปัจจุบันนี้ มนุษย์ในยุคเริ่มแรกได้มีการรวมตัวกันเพื่อตั้งถิ่นฐานจนเกิดเป็นชุมชนที่มีลักษณะสอดคล้องกับสภาพของแหล่งที่ตั้งทางภูมิศาสตร์ ภูมิอากาศ ตลอดจนลักษณะทางเศรษฐกิจและสังคม และเมื่อชุมชนเหล่านั้นมีพัฒนาการมาอย่างต่อเนื่องจนมีลักษณะที่ถาวรและอายุของชุมชนยาวนานขึ้น ชุมชนนั้นจึงเริ่มมีลักษณะที่ปรากฏเอกลักษณ์ชัดเจน จนกลายเป็นเมือง และเมื่อเวลาผ่านไปลักษณะของเมืองดั้งเดิมก็จะเริ่มแตกต่างจากเมืองที่เกิดขึ้นใหม่ในภายหลังอย่างชัดเจนมากขึ้น ส่งผลให้เมืองเก่ามีลักษณะที่เป็นอัตลักษณ์และคุณลักษณะเฉพาะ (Identity and Character) รวมทั้งมีบูรณภาพ และความเป็นของเดิมแท้ (Integrity and Authenticity) จนกลายเป็นแหล่งมรดกทางวัฒนธรรมที่สำคัญของชาติ ทั้งในส่วนที่เป็นรูปธรรม (Tangible heritage) และส่วนที่เป็นนามธรรม (Intangible heritage)

ในประเทศไทยปรากฏเมืองเก่ามากมายกระจายอยู่ในทุกภาคของประเทศ เมืองเก่าจำนวนมากเป็นพื้นที่ที่มีประชากรใช้ประโยชน์เป็นที่ตั้งชุมชนต่อเนื่องมาจนถึงปัจจุบัน เมืองเก่าเหล่านี้มีประวัติความเป็นมายาวนาน มีเรื่องราวของการเปลี่ยนแปลงทางสังคมและวัฒนธรรมตามช่วงเวลาต่างๆ อย่างมากมาย ซึ่ง

สามารถใช้เป็นตัวอย่งในการศึกษาทำความเข้าใจเรื่องทิศทางและแนวโน้มของการเปลี่ยนแปลงสังคมและวัฒนธรรมมนุษย์ได้อย่างดี

ปัจจุบันด้วยการพัฒนาที่ทำให้เกิดการเปลี่ยนแปลงทางกายภาพ และสังคม ตลอดจนวัฒนธรรม ทำให้เมืองเก่าถูกเปลี่ยนสภาพไปอย่างมาก และรวดเร็ว จนบางแห่งได้ถูกทำลายลงอย่างสิ้นเชิง จึงจำเป็นอย่างยิ่งที่จะต้องดำเนินการเพื่อแทรกแซงกระบวนการที่ทำให้เกิดการเปลี่ยนสภาพ หรือการทำลายเหล่านั้น เพื่ออนุรักษ์ร่องรอยและพื้นที่บางส่วนที่มีความสำคัญต่อการศึกษาประวัติศาสตร์ความเป็นมา และการเปลี่ยนแปลงของเมืองเก่าในประเทศไทยไว้ มิให้เสื่อมสภาพจนหมดสิ้นไปก่อนเวลาอันควร และรักษามรดกทางวัฒนธรรมสมัยอดีตเหล่านี้ไว้ ให้เป็นสมบัติตกทอดแก่ประชากรรุ่นลูกหลานสืบไป

ในชุดความรู้นี้จะลำดับความจากความหมายและนิยามของเมืองเก่า องค์ประกอบของเมืองเก่า ตลอดจน การจัดแบ่งกลุ่มของเมืองเก่า ซึ่งเป็นที่มาของการดำเนินงานในเมืองสำคัญกลุ่มที่ ๑ จำนวน ๑๐ เมืองในระยะแรก และจะสรุปถึงคุณค่าและความสำคัญของเมืองเก่าที่จะต้องดำเนินการอนุรักษ์ไว้ต่อไป

เมืองเก่าคืออะไร

เมือง ตามพจนานุกรมฉบับราชบัณฑิตยสถานได้ให้ความหมายไว้เป็น ๓ ประการ คือ (๑) หมายถึง แดน หรือประเทศ อาทิ เมืองมนุษย์ เมืองบาดาล เมืองไทย เป็นต้น (๒) หมายถึง เขตซึ่งเคยเป็นเมืองสำคัญในระดับจังหวัด ต่อมาถูกลดฐานะเป็นอำเภอ อาทิ เมืองไชยา เมืองชุมชันธ์ และ (๓) หมายถึง เขตซึ่งเป็นที่ชุมนุมและเป็นที่ตั้งศาลากลางจังหวัดในครั้งก่อน ถ้าเป็นเมืองใหญ่ หมายถึง เขตภายในกำแพงเมือง จากความหมายดังกล่าวจะเห็นได้ว่า เมืองเป็นบริเวณที่มีขอบเขต และเป็นที่อยู่อาศัยของผู้คน แต่ความสำคัญของเมืองเก่า น่าจะอยู่ที่เมืองนั้นเก่าด้วยอะไร ด้วยเพราะมีโบราณสถานอยู่ภายในเมือง มีบ้านเรือนเก่าแก่ หรือเพราะมีกลุ่มชนที่อยู่อาศัยสืบเนื่องมายาวนาน ดังนั้น ความหมายที่ชัดเจนที่สุดจะถือนิยามเมืองเก่าตามระเบียบสำนักนายกรัฐมนตรีว่าด้วยการอนุรักษ์และพัฒนามรดกวัฒนธรรมและเมืองเก่า พ.ศ.๒๕๕๖ ดังนี้

- เมืองหรือบริเวณของเมืองที่มีลักษณะพิเศษเฉพาะแห่งสืบต่อมาแต่กาลก่อน หรือมีลักษณะเป็นเอกลักษณ์วัฒนธรรมท้องถิ่น หรือมีลักษณะจำเพาะของสมัยหนึ่งในประวัติศาสตร์
- เมืองหรือบริเวณของเมืองที่มีรูปแบบผสมผสานสถาปัตยกรรมท้องถิ่นหรือมีลักษณะเป็นรูปแบบวิวัฒนาการทางสังคมที่สืบต่อมาในยุคต่าง ๆ
- เมืองหรือบริเวณของเมืองที่เคยเป็นตัวเมืองดั้งเดิมในสมัยหนึ่งและยังคงมีลักษณะเด่นประกอบด้วยโบราณสถาน

- เมืองหรือบริเวณของเมืองซึ่งโดยหลักฐานทางประวัติศาสตร์หรือโดยอายุ หรือโดยลักษณะแห่งสถาปัตยกรรม หรือคุณค่าในทางศิลปะ โบราณคดี หรือประวัติศาสตร์

นิยามดังกล่าว คณะกรรมการอนุรักษ์และพัฒนากรุงรัตนโกสินทร์และเมืองเก่า (๒๕๔๘) จึงจัดประเภทเมืองเก่าเป็น ๔ ประเภท คือ

(๑) เมืองหรือบริเวณของเมืองที่มีลักษณะพิเศษเฉพาะแห่งสืบต่อมาแต่กาลก่อน และมีเอกลักษณ์ของวัฒนธรรมท้องถิ่น หรือมีรูปแบบผสมผสานของสถาปัตยกรรมท้องถิ่น หรือมีลักษณะของรูปแบบวิวัฒนาการทางสังคมที่สืบต่อมาของยุคต่างๆ หรือเคยเป็นตัวเมืองดั้งเดิมในสมัยหนึ่ง หรือโดยหลักฐานทางประวัติศาสตร์ หรือสถาปัตยกรรมซึ่งมีคุณค่าในทางศิลปะ โบราณคดี หรือประวัติศาสตร์ แต่ไม่พบหลักฐานทางกายภาพที่บ่งบอกถึงลักษณะอันเด่นชัดของโครงสร้างเมืองในอดีต ตัวอย่างของเมืองเก่าในประเภทนี้ ได้แก่ ร่องรอยการตั้งถิ่นฐานของชุมชนโบราณ ซึ่งพบในประเทศไทยมากกว่า ๑,๒๐๘ แห่ง และแหล่งโบราณคดีในชั้นดิน เป็นต้น



ภาพถ่ายดาวเทียมบริเวณเมืองจันทเสน จังหวัดนครสวรรค์ ซึ่งจัดเป็นเมืองเก่าประเภท (๑)

ที่มา: GoogleEarth.com



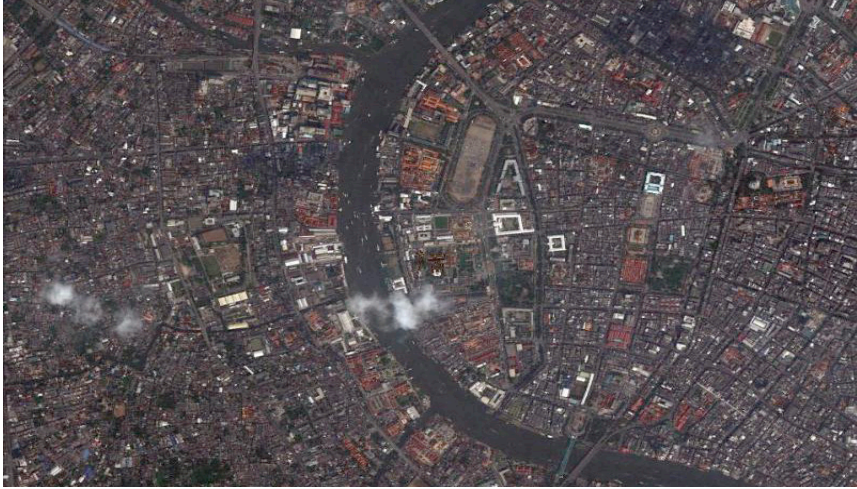
ภาพดาวเทียมบริเวณเมืองศรีเทพ จังหวัดเพชรบูรณ์ ซึ่งเป็นเมืองเก่าประเภท (๒)
ที่มา: GoogleEarth.com

(๒) เมืองหรือบริเวณของเมืองที่มีลักษณะพิเศษเฉพาะแห่งสืบต่อมาแต่กาลก่อน และมีเอกลักษณ์ของวัฒนธรรมท้องถิ่น หรือมีรูปแบบผสมผสานของสถาปัตยกรรมท้องถิ่น หรือมีลักษณะของรูปแบบวิวัฒนาการทางสังคมที่สืบต่อมาของยุคต่างๆ หรือเคยเป็นตัวเมืองดั้งเดิมในสมัยหนึ่ง หรือโดยหลักฐานทางประวัติศาสตร์หรือสถาปัตยกรรมซึ่งมีคุณค่าในทางศิลปะ โบราณคดี หรือประวัติศาสตร์ ที่ปรากฏหลักฐานทางกายภาพอันบ่งบอกถึงลักษณะอันเด่นชัดของโครงสร้างเมือง หรือโบราณวัตถุสถานในอดีต และปัจจุบันไม่มีผู้คนพักอาศัย หรือพักอาศัยอยู่น้อย มีลักษณะเป็นเมืองร้าง และได้รับการอนุรักษ์ไว้ในลักษณะอนุสรณ์สถาน หรืออุทยานประวัติศาสตร์ โดยกลายประโยชน์ใช้สอยเป็นแหล่งศึกษา หรือแหล่งท่องเที่ยวทางวัฒนธรรม เช่น อุทยานประวัติศาสตร์ต่างๆ ของกรมศิลปากร



ภาพดาวเทียมบริเวณเมืองเชียงแสน จังหวัดเชียงราย ซึ่งเป็นเมืองเก่าประเภท (๓)
ที่มา: GoogleEarth.com

(๓) เมืองหรือบริเวณของเมืองที่มีลักษณะพิเศษเฉพาะแห่งสืบต่อมาแต่กาลก่อน และมีเอกลักษณ์ของวัฒนธรรมท้องถิ่น หรือมีรูปแบบผสมผสานของสถาปัตยกรรมท้องถิ่น หรือมีลักษณะของรูปแบบวิวัฒนาการทางสังคมที่สืบต่อมาของยุคต่างๆ หรือเคยเป็นตัวเมืองดั้งเดิมในสมัยหนึ่ง หรือโดยหลักฐานทางประวัติศาสตร์หรือสถาปัตยกรรมซึ่งมีคุณค่าในทางศิลปะ โบราณคดี หรือประวัติศาสตร์ ที่ปรากฏหลักฐานทางกายภาพอันบ่งบอกถึงลักษณะอันเด่นชัดของโครงสร้างเมือง หรือโบราณวัตถุสถานในอดีต และมีการใช้สอยในลักษณะของเมืองที่ยังมีชีวิตอย่างต่อเนื่องจากอดีตถึงปัจจุบัน ในลักษณะชุมชนเมืองขนาดเล็ก หรือเมืองที่มีได้เป็นศูนย์กลางทางเศรษฐกิจ สังคม การบริหารจัดการของจังหวัด ได้แก่ ย่านเมืองเก่า ย่านชุมชนเก่า เช่น เมืองนครชุม เมืองเชียงแสน เมืองกลาง เป็นต้น



ภาพถ่ายเทียมบริเวณกรุงรัตนโกสินทร์ ซึ่งเป็นเมืองเก่าประเภท (๔)
ที่มา: GoogleEarth.com

(๔) เมืองหรือบริเวณของเมืองที่มีลักษณะพิเศษเฉพาะแห่งสืบต่อมาแต่กาลก่อน และมีเอกลักษณ์ของวัฒนธรรมท้องถิ่น หรือมีรูปแบบผสมผสานของสถาปัตยกรรมท้องถิ่น หรือมีลักษณะของรูปแบบวิวัฒนาการทางสังคมที่สืบต่อมาของยุคต่างๆ หรือเคยเป็นตัวเมืองดั้งเดิมในสมัยหนึ่ง หรือโดยหลักฐานทางประวัติศาสตร์หรือสถาปัตยกรรมซึ่งมีคุณค่าในทางศิลปะ โบราณคดี หรือประวัติศาสตร์ ที่ปรากฏหลักฐานทางกายภาพที่บ่งบอกถึงลักษณะอันเด่นชัดของโครงสร้างเมืองหรือโบราณวัตถุสถานในอดีต และมีการใช้สอยในลักษณะของเมืองที่ยังมีชีวิตอย่างต่อเนื่องจากอดีตถึงปัจจุบัน ในลักษณะชุมชนเมืองขนาดใหญ่ที่เป็น ศูนย์กลางทางเศรษฐกิจ สังคม การบริหารจัดการของจังหวัดที่มีจำนวนประชากรพักอาศัยเป็นจำนวนมาก เช่น บริเวณกรุงรัตนโกสินทร์ เมืองเชียงใหม่ เมืองนครศรีธรรมราช เมืองสงขลา เป็นต้น

โดยสรุปแล้วเมืองเก่าประเภท (๑) และ (๒) มักจะอยู่ในลักษณะของเมืองเก่าประเภทเมืองโบราณ ที่มีภูมิทัศน์แบบพิพิธภัณฑ์ (Museum Landscape) ซึ่งแม้จะมีการตั้งถิ่นฐานอยู่อาศัยในปัจจุบัน แต่ก็ไม่ได้มีความเกี่ยวข้อง หรือสืบเนื่องจากการตั้งถิ่นฐานในอดีต ดังนั้นลักษณะการใช้ที่ดินจึงไม่ซับซ้อน เนื่องจากมีจำนวนประชากรในพื้นที่ไม่มากนัก หรือเป็นพื้นที่ของรัฐ เมืองเก่าลักษณะนี้จึงสามารถบริหารจัดการได้อย่างมีประสิทธิภาพ ภายใต้พระราชบัญญัติโบราณสถาน โบราณวัตถุ ศิลปวัตถุ และพิพิธภัณฑสถานแห่งชาติ พ.ศ.๒๕๐๔ แก้ไขเพิ่มเติม พ.ศ.๒๕๓๕ โดยกรมศิลปากร

ส่วนเมืองเก่าประเภท (๓) และ (๔) เป็นเมืองเก่าที่มีการอยู่อาศัยสืบเนื่องมาจากในอดีต จึงเป็นเมืองที่ยังมีชีวิต (Living Environment) เพียงแต่เมืองเก่าประเภท (๓) จะมีขนาดเล็กกว่าเมืองเก่าประเภท (๔) ดังนั้นเมืองเก่าประเภทนี้จึงมีลักษณะการใช้ที่ดินค่อนข้างสลับซับซ้อน ทำให้ไม่สามารถบริหารจัดการได้อย่างมีประสิทธิภาพโดยหน่วยงานใดหน่วยงานหนึ่ง โดยสรุปแล้วเมืองเก่าหรือเมืองประวัติศาสตร์ประเภท (๓) และ (๔) มีลักษณะดังนี้

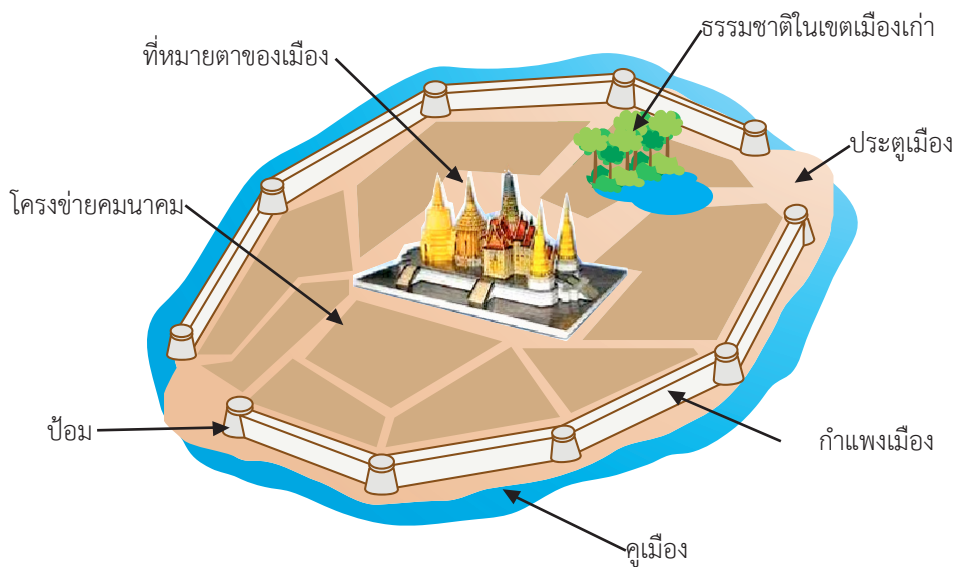
- มีลักษณะพิเศษและมีเอกลักษณ์ของวัฒนธรรมท้องถิ่น
- มีรูปแบบของสถาปัตยกรรมเฉพาะที่อยู่รวมตัวกันเป็นกลุ่ม
- มีความเป็นตัวแทนของรูปแบบวิวัฒนาการทางสังคม หรือเคยเป็นตัวเมืองดั้งเดิมในสมัยหนึ่ง ซึ่งโดยหลักฐานทางประวัติศาสตร์ หรือสถาปัตยกรรมมีคุณค่าในทางศิลปะ โบราณคดี หรือประวัติศาสตร์
- การปรากฏของหลักฐานทางกายภาพที่บ่งบอกถึงลักษณะอันเด่นชัดของโครงสร้างเมือง หรือแหล่งมรดกทางวัฒนธรรมจากอดีต
- การใช้สอยในลักษณะเมืองที่ยังมีชีวิต (Living Environment)

องค์ประกอบของเมืองเก่า

องค์ประกอบของเมือง เป็นสิ่งที่บ่งบอกถึงประวัติศาสตร์ เศรษฐกิจ สังคม การปกครอง และศิลปวัฒนธรรม มีคุณค่าให้อนุชนรุ่นหลังได้ศึกษาและทำให้เกิดความภูมิใจในสิ่งที่บรรพบุรุษได้สร้างไว้

ดังนั้น การพัฒนาเมืองเก่าไม่ว่าจะเป็นเมืองเก่ายุคใดต้องระมัดระวังการพัฒนาเป็นพิเศษ มิให้มีการทำลายองค์ประกอบเมือง เนื้อเมือง และบรรยากาศของเมืองเก่า การพัฒนาเมืองลักษณะนี้เรียกว่า การพัฒนาเชิงอนุรักษ์ ซึ่งเป็นการพัฒนาที่ใช้สำหรับพื้นที่เมืองเก่า ส่วนการพัฒนาที่ใช้สำหรับพื้นที่เจริญเติบโตใหม่เรียกว่า การพัฒนาเชิงเศรษฐกิจ ซึ่งแยกพื้นที่ออกไปให้พ้นจากบริเวณที่ควรอนุรักษ์ทั้งด้านธรรมชาติและศิลปกรรม

องค์ประกอบของเมืองเก่า ได้แก่ กำแพงเมือง-คูเมือง ป้อม ประตู อาคาร สวนสาธารณะ กลุ่มอาคาร ถนน สะพาน และสิ่งแวดล้อมที่เกี่ยวข้อง ซึ่งองค์ประกอบเมืองเหล่านี้ ทำให้ประชาชนได้ศึกษาวิวัฒนาการการตั้งถิ่นฐานของชนชาติในเรื่องต่างๆ ได้อย่างถูกต้องและชัดเจนขึ้น ซึ่งเป็นความรู้และความภาคภูมิใจในความสามารถของบรรพบุรุษที่ได้สร้างมรดกทางวัฒนธรรมไว้



๑. กำแพงเมือง-คูเมือง

กำแพงเมือง-คูเมือง เป็นองค์ประกอบเมืองเก่าที่กำหนดขอบเขตเมืองแต่ละชั้น เช่น กำแพงเมือง-คูเมืองชั้นนอก และกำแพงเมือง-คูเมืองชั้นใน นอกจากนี้ กำแพงเมือง-คูเมือง ยังมีส่วนช่วยป้องกันข้าศึกที่เข้ามารุกรานได้ ดังนั้น กำแพงเมือง-คูเมืองจึงมีความสำคัญยิ่ง

กำแพงเมือง-คูเมือง มีลักษณะแตกต่างกันแต่ละเมือง บางเมืองมีกำแพงเมืองที่แข็งแรงมาก เช่น เมืองสุโขทัย มีกำแพงเมือง-คูเมือง ๓ ชั้น เรียกว่าตรีบูรณ แม้ว่ากำแพงเมืองเป็นดินแต่มีความสูงใหญ่มั่นคง กำแพงเมือง-คูเมือง ชั้นนอกของเมืองเก่าเชียงใหม่เป็นดิน ส่วนกำแพงเมืองชั้นในเป็นอิฐสูงใหญ่มั่นคงเช่นกัน ตามมุมกำแพงก่ออิฐพิเศษทำเป็นป้อมมุมเมืองเรียกว่า แจ่ง

ส่วนเมืองเก่ากำแพงเพชร กำแพงเมืองเป็นศิลาแลงก่อสองชั้นบรรจุดินภายในเป็นเชิงเทินป้อมตามแนวกำแพงก่อยื่นออกไป เพื่อตรวจตราข้าศึกตามแนวกำแพงได้เป็นแนวคอดสร้างป้อมที่วิวัฒนาการขึ้นมาอีกชั้นหนึ่ง



ภาพถ่ายเทียมแสดงให้เห็นกำแพงเมือง-คูเมือง ๓ ชั้นซึ่งเรียกว่า ตรีบูรณ ของเมืองเก่าสุโขทัย
ที่มา: <http://www.GoogleEarth.com> และ <http://travel.kapook.com/view27348.html>

บางเมืองมีการป้องกันข้าศึกอย่างแข็งแรง จึงมีการสร้างกำแพงเมือง และคูเมืองหลายชั้นสำหรับการป้องกันรอบนอก บางที่สร้างเฉพาะคูเมืองโดยไม่มีกำแพง แต่สร้างป้อมไว้เป็นระยะเพื่อคอยระวังภัย เช่น เมืองกรุงเทพระาชอาณาจักรสมัยรัชกาลที่ ๔ ที่ขุดคลองผดุงกรุงเกษมให้เป็นคูเมืองชั้นนอก

ปัจจุบันแม้ว่าการศึกสงครามมิได้ทำการรบบพุ่งแบบตัวถึงตัวเช่นที่เกิดขึ้นในอดีต การคมนาคมทางน้ำลดน้อยลงโดยใช้การคมนาคมทางบกมากขึ้น และการเลิกใช้น้ำจากคลองเพื่ออุปโภคและบริโภค กำแพงเมือง-คูเมือง จึงหมดความสำคัญตามประโยชน์การใช้สอยในอดีต แต่กลับมีความสำคัญตามประวัติศาสตร์ และวัฒนธรรมการตั้งถิ่นฐานชุมชนมากยิ่งขึ้นเมื่อมีระยะเวลาผ่านไป ดังนั้น กำแพงเมือง-คูเมือง จึงเป็นองค์ประกอบเมืองที่สำคัญที่สามารถสื่อให้ประจักษ์ถึงการตั้งถิ่นฐานของชุมชนในอดีต สื่อให้ทราบถึงการปกครองป้องกันและการบริหารชุมชนในอดีต นอกจากนี้ยังสื่อให้ทราบถึงความรู้ความสามารถในการใช้เทคโนโลยีการก่อสร้างและวัสดุก่อสร้าง ซึ่งเป็นพื้นฐานความรู้ให้แก่ชนรุ่นหลังด้วย



ภาพถ่ายเทียมแสดงให้เห็นกำแพงเมือง-คูเมือง ของเมืองเก่ากำแพงเพชร

ที่มา: <http://www.GoogleEarth.com> และ <http://thaagoon.wordpress.com>

กำแพงเมือง-คูเมือง เป็นส่วนหนึ่งของป้อม เนื่องจากเป็นสิ่งก่อสร้างขึ้นเพื่อเป็นขอบเขตชุมชนเพื่อป้องกันมิให้ฝ่ายปรปักษ์บุกรุก รุกล้ำเข้ามาในเมือง หรือทำลาย ดังนั้นตามความในมาตรา ๑๓๐๔ (๓) ของประมวลกฎหมายแพ่งและพาณิชย์ และตามความในมาตรา ๔ แห่งพระราชบัญญัติที่ราชพัสดุ พ.ศ.๒๕๑๘ กระทรวงการคลังเป็นผู้ถือกรรมสิทธิ์โดยมีกรมธนารักษ์เป็นเจ้าหน้าที่ดูแล รักษา ค้ำครอง ป้องกันและจัดการตามอำนาจหน้าที่ทางกฎหมายทุกประการ

๒. ป้อม

ป้อม เป็นสิ่งที่มนุษย์ปลูกสร้างขึ้น เพื่อใช้เป็นสถานที่คอยระวังเหตุต่างๆ เช่น ป้อมยาม ป้อมปืน ป้อมตำรวจ ป้อมเมือง ป้อมที่ก่อสร้างขึ้นมาอาจทำเป็น กำแพงล้อมรอบพื้นที่ และอาจมีสิ่งปลูกสร้างอยู่ในพื้นที่หรือไม่ก็ได้ ขนาดของ ป้อมมีตั้งแต่ขนาดเล็กมีผู้ยืนได้คนเดียว หรืออาจมีขนาดใหญ่จนเป็นค่ายและใหญ่มากจนกลายเป็นเมืองก็ได้ ดังนั้นป้อมอาจเป็นได้ทั้งองค์ประกอบของเมือง อาจมีขนาดใหญ่จนเป็นเมืองเสียเองด้วย



ป้อมแปลงไฟฟ้าซึ่งเป็นป้อมปืน



แจ่งซึ่งเป็นป้อมมูม

กรณีที่ป้อมเป็นองค์ประกอบของเมือง จึงมีป้อมที่ตั้งอยู่โดดๆ เรียกว่า ป้อมโดด เช่น ป้อมทุ่งเศรษฐี และป้อมเจ้าจันทร์ที่จังหวัดกำแพงเพชร ป้อมเขาน้อยและป้อมเขาหัวแดงที่จังหวัดสงขลา ป้อมวิไชยประสิทธิ์ และป้อมปัจจามิตรที่กรุงเทพฯ ฝั่งธนบุรี ส่วนป้อมที่ตั้งอยู่ตามแนวกำแพงเมืองตำแหน่งต่างๆ เช่น ป้อมที่ตั้งตามมุมกำแพงเมืองเรียกว่า ป้อมมุมเมือง เป็นต้น ดังนั้น ป้อมที่เป็นองค์ประกอบของเมืองอาจเรียกได้ว่า ป้อมเมือง

ในอดีต ป้อมประจำเมืองต่างๆ มีความสำคัญอย่างยิ่งทางยุทธศาสตร์ การทหารและการเมือง เนื่องจากป้อมเหล่านั้นเป็นสถานที่ตั้งหน่วยงานที่คอยระวังเหตุตามจุดต่างๆ ของเมือง ดังนั้นในการก่อสร้างป้อมต่างๆ จึงมีการพัฒนาอย่างต่อเนื่องทั้งรูปแบบเพื่อให้ได้ประโยชน์ใช้สอยที่เหมาะสมยิ่งขึ้น เช่น ทำให้เกิดมูมยื่นออกจากผนังให้มากเพื่อจะได้ระวางกำแพงเมืองได้ดีขึ้น ด้านวัสดุก่อสร้างก็มีการพัฒนาให้มั่นคงแข็งแรงขึ้น จากการก่อสร้างด้วยดินก็เปลี่ยนเป็นอิฐ หิน และศิลาแลง เป็นต้น

ต่อมาระยะหลัง เมื่อมีการพัฒนาด้านเทคโนโลยีมากยิ่งขึ้น ระเบียบปฏิบัติการของอาวุธสมัยใหม่ไกลมากขึ้น ป้อมเมืองจึงลดความสำคัญลงหมดความจำเป็น จึงมีการใช้ป้อมเพื่อประโยชน์อย่างอื่น เช่น ใช้เป็นที่อยู่อาศัยหรือสถานที่ราชการ ได้แก่ ป้อมปัจจามิตรทำดินแดง กรุงเทพฯ ป้อมชัยชนะสงครามและ



ส่วนหนึ่งของป้อมปู่เจ้าสมิงพราย จังหวัดสมุทรปราการซึ่งอยู่ในสภาพที่ทรุดโทรม

ป้อมท่าโพธิ์ จังหวัดลพบุรี บางแห่งใช้เป็นสวนสาธารณะขนาดเล็ก ได้แก่ ป้อมพระสุเมรุ บางลำพู กรุงเทพฯ

อย่างไรก็ตาม ป้อมเมืองบางแห่งยังคงชำรุดทรุดโทรม ตัวป้อมอาจถูกทำลาย พื้นที่ถูกบุกรุกและบริเวณโดยรอบได้มีการก่อสร้างอาคารหนาแน่นแออัด หรือสร้างอาคารสูงบดบังจนกระทั่งไม่รู้สึกรู้ว่าเป็นป้อมเมือง ซึ่งเคยมีความสำคัญมาก่อน ที่เป็นเช่นนี้เนื่องจากยังขาดการจัดการที่ดีกับพื้นที่ตัวป้อมและบริเวณรอบๆ ป้อม

ดังนั้น การพัฒนาป้อมประจำเมืองให้มีสภาพที่เหมาะสม จึงต้องคำนึงถึงตำแหน่งที่ตั้งของป้อมเหล่านั้น สภาพของตัวป้อม และสภาพแวดล้อม ประกอบด้วย

- ตำแหน่งที่ตั้ง ขนาดและความสำคัญของป้อม การพิจารณาต้องดูครอบคลุมทั้งเมืองก่อน เพื่อสร้างความเข้าใจว่าป้อมนั้นๆ เป็นองค์ประกอบเมืองที่มีหน้าที่และความสำคัญอย่างไร เช่น ป้อมโดด ซึ่งมีตำแหน่งที่ตั้งห่างออกไปจากกำแพงเมือง หากห่างออกไปไม่มากก็ต้องพัฒนาให้เห็นว่าเป็นส่วนประกอบของเมืองมากกว่าป้อมโดดที่ตั้งอยู่ไกล ซึ่งพัฒนาให้มีความอิสระมากขึ้นได้ ส่วนป้อมที่เป็นส่วนของกำแพงเมืองที่ตั้งอยู่เหนือประตู กลางช่วงกำแพง และอยู่ตามมุมกำแพงเมืองนั้น ต้องพัฒนาร่วมกับกำแพงเมืองและคูเมือง เมื่อดูโดยรวมแล้ว ต้องมีความสอดคล้องกลมกลืนกันทั้งหมดด้วย

- สภาพของป้อม ต้องตรวจสอบสภาพเพื่อดูความมั่นคงแข็งแรงของโครงสร้าง วัสดุที่ใช้ก่อสร้าง ความสมบูรณ์ของรูปแบบ เพื่อกำหนดแนวทางการอนุรักษ์ ซึ่งการอนุรักษ์ดังกล่าวไม่จำเป็นต้องทำขึ้นจนสมบูรณ์ครบถ้วน ทั้งนี้ขึ้นอยู่กับสภาพทั่วไปของตัวป้อมเอง และองค์ประกอบอื่นที่อยู่ข้างเคียง บางแห่งแม้ว่าอาคารจะหมดสภาพลงไปแล้ว ในการอนุรักษ์ก็ไม่จำเป็นต้องสร้างขึ้นใหม่จนครบ แต่อาจรักษาพื้นที่ไว้โดยหาวิธีแสดงขอบเขตให้เห็นแนวและขนาด โดยมีการแสดงภาพเป็นแผ่นป้ายและลายเส้นไว้ เป็นต้น

- สภาพแวดล้อม ต้องตรวจสอบบริเวณโดยรอบเพื่อคุ้มครองการมองเห็นภาพที่ปรากฏสวยงาม ป้องกันมิให้มีการก่อสร้างสิ่งอื่นที่ไม่สอดคล้องกลมกลืนเข้ามาอยู่ในภาพที่มองเห็น สิ่งก่อสร้างดังกล่าวอาจเป็น อาคาร ป้ายโฆษณา เสารับส่งคลื่นโทรคมนาคมประเภทต่างๆ และสิ่งก่อสร้างอื่นๆ ที่ให้ภาพกลมกลืน เป็นต้น นอกจากนี้ยังต้องควบคุมการใช้ประโยชน์ที่ดินโดยรอบทั้งกิจกรรมที่ทำให้เกิดการสะท้อน การสัญจรที่พลุกพล่าน การควบคุมความสูงและความหนาแน่นของอาคารในบริเวณโดยรอบ มิให้มีอาคารสูงเกินไป และหนาแน่นมากเกินไป ถ้าจะทำให้สภาพแวดล้อมดีควรให้มีที่โล่งให้มาก และปลูกต้นไม้ใหญ่ให้ความร่มรื่นตามสภาพธรรมชาติ โดยดูแลให้มีการรักษาความสะอาด

การบำรุงรักษา สภาพแวดล้อมที่จัดไว้ นอกจากจะต้องให้ได้ประโยชน์ใช้สอยที่เหมาะสมแล้ว ยังต้องคำนึงถึงความเป็นธรรมชาติและ การดูแลรักษา ให้ทำได้สะดวก ง่ายและประหยัด รวมทั้งหากสามารถจูงใจให้ผู้ที่อยู่อาศัยรอบ บริเวณป้อมหรือโบราณสถานต่างๆ ช่วยดูแลรักษาโดยให้รู้สึกว่าเป็นส่วนหนึ่ง ในชุมชน สามารถได้ประโยชน์จากพื้นที่เหล่านั้น ก็จะเป็นประโยชน์อย่างยิ่ง

๓. แบบแผนโครงข่ายคมนาคมในเมืองเก่า

ในอดีตการสัญจรทางน้ำนั้นมีความสำคัญอย่างยิ่ง แม่น้ำ ลำคลอง จึงเปรียบเสมือนเส้นโลหิตของเมือง ซึ่งการเดินทางทางบก เช่น ถนน ทางเดิน ก็ใช้ควบคู่กันไปด้วย ยวดยานที่ใช้ในการเดินทางยังมีความเร็ว น้อย จำนวนประชากรของเมืองก็ มีน้อย เมืองจึงยังไม่มี ความพลุกพล่าน วุ่นวาย ยังมีความสงบน่าอยู่ บริเวณต่างๆ ของเมืองยังไม่มี ความหนาแน่น พื้นที่ระหว่างอาคารต่างๆ สองข้างทางสัญจรจึงเป็นที่โล่งว่าง สลับกับต้นไม้เขียวชอุ่ม ทำให้ดูร่มรื่น บางบริเวณ มีอาคารสูงใหญ่ซึ่งอาจเป็นวิหารของวัดสำคัญ ตั้งอยู่ท่ามกลางกลุ่มที่อยู่อาศัย ซึ่งเป็นบ้านเรือนราษฎร ทำให้เป็นจุดเด่น เป็นที่หมายตาของแต่ละชุมชนอย่างเด่นชัด

เมื่อมองไปยังบริเวณเมืองจึงเห็นทิวไม้เขียวชอุ่มปะปนอยู่กับอาคารบ้านเรือน สำหรับชุมชนสำคัญจะเห็นอาคารใหญ่ซึ่งเป็นศาสนสถานประจำท้องถิ่น ตั้งสูงเด่นอยู่เป็นระยะตามแนวเส้นทางสัญจรทั้งทางน้ำและทางบก ทำให้เป็นที่สะดุดตาแก่ผู้พบเห็น และเมื่อเข้าไปในเมือง โครงข่ายคมนาคมของเมืองในอดีตประกอบด้วย แม่น้ำ ลำคลอง ถนน ตรอก และซอย ซึ่งใช้เป็นเส้นทางสัญจรของชาวเมือง จุดเปลี่ยนเส้นทางคมนาคมจากจุดหนึ่งไปสู่อีกจุดหนึ่งมีความสับสน วุ่นวาย มีผู้คนเปลี่ยนเส้นทางสัญจรจำนวนมาก ทำให้มีกิจกรรมที่ต่อเนื่องเกิดขึ้นอีกมาก ได้แก่ การค้าขาย การท่องเที่ยว การให้บริการต่างๆ ตามจุดเปลี่ยนเส้นทาง เช่น ท่าเรือ ท่ารถ และจุดจอดรถประจำทาง

ส่วนพื้นที่ที่เป็นเนื้อเมืองส่วนที่ลึกเข้าไปจากถนน เป็นบริเวณตรอกและซอย ในอดีตใช้เป็นทางเดินเท้า ทางเกวียน ทางรถม้า รถเข็น รถจักรยาน ซึ่งมีความเร็วต่ำ หลายถนน ตรอก ซอย มีขนาดเล็ก แคบและคดเคี้ยวโค้งไปตามบ้านเรือน โดยมีเส้นทางสัญจรหลัก ได้แก่ ถนน แม่น้ำ หรือคลองล้อมอยู่รอบนอก ลักษณะเช่นนี้ ทำให้เกิดความสงบแก่พื้นที่ที่เป็นเนื้อเมืองซึ่งส่วนใหญ่ใช้เป็นที่อยู่อาศัยของชาวเมือง

ดังนั้น การพัฒนาเมืองเก่าจึงไม่ควรใช้วิธีขยายถนนหรือเปลี่ยนแปลงแนวถนน เพื่อเป็นการรักษาเนื้อเมืองเดิมไว้เป็นแหล่งประวัติศาสตร์และศิลปกรรม หากมีการพัฒนาให้พัฒนาตามความเหมาะสม โดยเน้นการรักษาสภาพแวดล้อมและบรรยากาศของความเป็นเมืองเดิมไว้

สำหรับการพัฒนาในอัตราที่สูง ได้แก่ การตัดถนนใหม่ ควรกำหนดแนวถนนให้ห่างออกไปจากบริเวณเมืองเก่าโดยไม่ให้อิทธิพลความเจริญเข้าไปคุกคามบริเวณเมืองเก่า ทั้งนี้เมื่อมีการก่อสร้างขนาดใหญ่ซึ่งมีพื้นที่ใช้สอยมาก ความเจริญและความพลุกพล่านจะได้ไม่เข้าไปกระทบบริเวณที่เป็นเมืองเก่า

สำหรับแม่น้ำ คู คลอง ซึ่งมีการใช้สอยน้อยลง ควรสร้างกิจกรรมอื่นเสริมเพื่อรักษาไว้ให้เป็นที่โล่งของเมืองมากกว่าจะปล่อยให้กลายเป็นรางระบายน้ำ และต้องรักษาให้มีความสะอาดตามแบบธรรมชาติให้มากที่สุด ส่วนแม่น้ำและคลองที่กว้างพอที่ใช้ในการสัญจรได้ ควรจัดให้มีการเดินเรือเพื่อช่วยในการสัญจรให้เป็นระบบขนส่งมวลชนของเมืองด้วย และยังทำให้แม่น้ำ คู คลอง ยังรักษาความสำคัญเป็นองค์ประกอบของเมืองอยู่ การพัฒนาลักษณะนี้เรียกว่า การพัฒนาเชิงอนุรักษ์ คือการพัฒนาเท่าที่พื้นที่จะมีความสามารถรองรับได้โดยไม่รู้สึกรู้สีกมีความอึดอัด และสามารถรักษาพื้นที่สีเขียวของเมืองด้วย

๔. ที่หมายตาในบริเวณเมืองเก่า

เมืองมักมีที่หมายตาหลายแห่ง มีทั้งที่หมายตาที่เด่นมากและน้อย ส่วนที่เด่นมากมักถูกเรียกว่าเป็นที่หมายตาหลัก ส่วนที่เด่นรองลงมาก็เป็นที่หมายตารอง ที่หมายตาหลักส่วนมาก มักเป็นที่ที่มีความสำคัญของเมือง หากมีประโยชน์ใช้สอยของเมืองเป็นหลักด้วย ยิ่งทำให้ที่หมายตานั้นมีความสมบูรณ์ยิ่งขึ้น เช่น พระปรางค์วัดอรุณราชวราราม พระอุโบสถวัดกัลยาณมิตร วัดช่างดาคุ้ช เจดีย์ภูเขาทองวัดสระเกศ โลหะปราสาทวัดราชนัดดา เสาชิงช้า วิหารวัดสุทัศน์ อนุสาวรีย์ประชาธิปไตย พระที่นั่งอนันตสมาคม เป็นต้น

ความเด่นสง่าของที่หมายตาโดยทั่วไป มักขึ้นอยู่กับความสำคัญของพื้นที่และบริเวณ ขนาดของที่หมายตา และการจัดสภาพแวดล้อมว่าจะส่งเสริมให้ที่หมายตามีความเด่นสง่ามากเพียงใด ที่หมายตาที่ปรากฏอยู่ตามเมืองทั่วไปย่อมกลายเป็นสัญลักษณ์ของเมือง ผู้คนรู้จักเมืองเหล่านั้นเพราะมีที่หมายตาให้ประทับใจและสำนึกให้จดจำ ส่วนใหญ่จะเป็นที่หมายตาที่ดี เช่น องค์พระปฐมเจดีย์ จังหวัดนครปฐม วัดมหาธาตุ จังหวัดราชบุรี พระนครคีรี (เขาวัง) จังหวัดเพชรบุรี พระเจดีย์วัดมหาธาตุ จังหวัดนครศรีธรรมราช เป็นต้น

การเปลี่ยนแปลงตำแหน่งที่ตั้งที่หมายตาของเมืองโดยไม่ได้ตั้งใจ มักเกิดขึ้นโดยการก่อสร้างอาคารสูงใหญ่เพื่อต้องการพื้นที่ใช้สอยมากๆ และอาจต้องการให้อาคารดูเด่นโดยมิได้ตรวจสอบสภาพแวดล้อม บางทีความเด่นของอาคารที่เกิดใหม่ที่ไม่เหมาะสม ไปแข่งกับความเด่นของที่หมายตาเดิมที่มีคุณค่าอยู่แล้ว ทำให้ได้ที่หมายตาใหม่ที่ไม่เหมาะสมมาแทน บางทีที่หมายตาที่ได้มาใหม่อาจไม่สอดคล้องกลมกลืนกับอาคารรอบๆ เป็นการทำให้ย่านและบริเวณที่มีสภาพแวดล้อมกลมกลืนกับกลุ่มอาคารอยู่แล้วต้องเสียไป

ดังนั้น การกำหนดตำแหน่ง ขนาด และความเด่นที่หมายตาระดับเมือง ต้องถูกกำหนดโดยการออกแบบชุมชนเมือง ซึ่งการกำหนดโดยหลักแล้วต้องยึดถือการมองจากตำแหน่งมองและเส้นทางสัญจรต่างๆ เพื่อหาจุดปะทะสายตา แล้วกำหนดตำแหน่ง ขนาดและความเด่นของที่หมายตาแต่ละแห่ง เมื่อกำหนดตำแหน่ง ขนาด และความเด่นของที่หมายตาหลักได้แล้ว จึงกำหนดที่หมายตารองของเมือง ของย่าน และของบริเวณต่อไป ที่หมายตาของเมืองที่ถูกกำหนดไว้ มักกลายเป็นสัญลักษณ์ของเมือง จนกระทั่งบางครั้งเมื่อนึกถึงเมืองนั้นหรือบริเวณนั้น จะนึกถึงที่หมายตาของเมือง และของบริเวณแต่ละแห่งได้ทันที เช่น เมื่อพูดถึงจังหวัดนครปฐม จะนึกถึงองค์พระปฐมเจดีย์ เป็นต้น

หากต้องการขยายพื้นที่เมืองออกไปเป็นบริเวณกว้าง และต้องการให้มีที่หมายตาของเมืองในส่วนที่ขยายด้วย จะต้องมีการออกแบบชุมชนเมืองใหม่ พร้อมทั้งกำหนดตำแหน่งและขนาดที่หมายตาของเมืองส่วนขยายได้ด้วย ตลอดจนอาคารที่จะก่อสร้าง ณ ตำแหน่งดังกล่าว ต้องมีการประกวดแบบเพื่อให้ได้ที่หมายตาที่เหมาะสมและสอดคล้องกับประโยชน์ใช้สอยของเมือง เมืองดังกล่าวก็จะมีที่หมายตาที่เหมาะสม

๕. ธรรมชาติในเมืองเก่า

ธรรมชาติเป็นสิ่งสำคัญสำหรับชีวิตมนุษย์ เพราะแท้จริงแล้วมนุษย์เป็นส่วนหนึ่งของธรรมชาติ และไม่สามารถแยกออกจากกันได้ ดังนั้น เมืองซึ่งเป็นที่อยู่อาศัยของมนุษย์จึงควรมีการรักษาความเป็นธรรมชาติไว้ให้ได้มากที่สุด ธรรมชาติในเมืองจึงเป็นองค์ประกอบที่สำคัญของเมืองเก่า ทั้งนี้หากดำเนินการอนุรักษ์ศิลปกรรมในเมืองเป็นอย่างดี แต่ไม่ดูแลในส่วนของธรรมชาติในเมือง สภาพโดยรวมของเมืองเก่าก็จะดูเสื่อมโทรม และแข็งกระด้างตามไปด้วย



การรักษาต้นไม้ใหญ่ของเมืองเป็นการรักษาธรรมชาติ
ในเมือง ในภาพเป็นต้นไม้ใหญ่ที่ขึ้นอยู่บริเวณกำแพง
เมืองเก่าแพร่



เมืองโอซากา ประเทศญี่ปุ่นรักษาลำน้ำ
และสร้างพื้นที่สีเขียวไว้ริมลำน้ำทั้งสองฝั่งเพื่อเป็นปอด
และเป็นที่พักผ่อนของชาวเมือง

ดังนั้น บริเวณที่โล่งว่างของเมืองจุดต่างๆ ควรทำความสะอาด ปลูกต้นไม้
ใหญ่บนลานพื้นที่แข็งเพื่อใช้เป็นที่พักผ่อนของชาวเมือง หากมีที่โล่งว่างขนาดใหญ่
พอสมควร ควรจัดกิจกรรมสำหรับให้ชาวเมืองทำกิจกรรมเป็นที่สาธารณะและ
เพื่อการพักผ่อนหย่อนใจ หรืออาจเรียกว่า ลานคนเมือง แทนการจัดสวนหย่อมที่
จัดไว้ใช้ดูเพื่อความสวยงามอย่างเดียว ซึ่งมีค่าดูแลรักษาสูง นอกจากนี้ธรรมชาติ
ในเมืองยังรวมถึงการรักษาต้นไม้ใหญ่ในเมือง การรักษาแหล่งน้ำของเมือง ฯลฯ
การจัดการที่ดีนอกจากจะทำให้สภาพแวดล้อมที่ดีแล้ว ยังช่วยเพิ่มความสง่างามแก่
แหล่งศิลปกรรมในเมือง และช่วยยกระดับคุณภาพชีวิตของคนในเมืองเก่าอีกด้วย

องค์ประกอบของเมืองตามที่ได้กล่าวถึงแล้วนั้นเป็นสิ่งที่ต้องรักษาไว้ เพื่อ
ให้ความเป็นเมืองเก่ามีความสมบูรณ์ และช่วยให้เมืองเก่าสามารถดำรงอยู่ได้
อย่างยั่งยืน

อย่างไรก็ตาม ในพื้นที่เมืองเก่าย่อมมีการตั้งอาคาร บ้านเรือนอยู่ด้วย
และอาจกล่าวได้ว่าบริเวณที่ตั้งอาคารบ้านเรือนเหล่านั้นเป็นเนื้อเมืองเก่า ทั้งนี้
ในเมืองเก่าที่มีการอยู่อาศัยต่อเนื่องมาเป็นระยะเวลาอันยาวนานจะยังคงปรากฏอาคาร



บ้านเรือนเก่าแก่ ที่มีการปลูกสร้างอยู่ห่างๆ กัน จึงเป็นเมืองที่มีความหนาแน่นไม่มากนัก รวมทั้งระดับความสูงของอาคารมักไม่เกิน ๒ ชั้น ส่วนเมืองที่มีการพัฒนาเป็นระยะเวลาานานจะปรากฏบ้านเรือน และอาคารสมัยใหม่แทรกอยู่ด้วย อีกทั้งการตั้งถิ่นฐานมักมีความหนาแน่นเพิ่มขึ้น รวมทั้งยังปรากฏอาคารที่มีความสูงปะปนอยู่ด้วย ซึ่งการดูแลรักษาเนื้อเมืองเก่านี้จะปรากฏอยู่ในชุดความรู้เล่มที่ ๒ แนวคิดและหลักเกณฑ์โดยทั่วไปเกี่ยวกับการอนุรักษ์ พัฒนา และฟื้นฟูเมืองเก่าต่อไป

การจัดแบ่งกลุ่มเมืองเก่า

ขั้นตอนแรกในการอนุรักษ์แหล่งมรดกทางวัฒนธรรมที่ปฏิบัติกันเป็นสากล คือ การศึกษา สืบค้น และจัดทำทะเบียนรายชื่อแหล่งที่ประกอบด้วยข้อมูลพื้นฐานของแหล่ง เพื่อให้ได้ฐานข้อมูลที่เหมาะสมสำหรับนำไปใช้ประกอบการดำเนินการเพื่อให้เกิดการอนุรักษ์ควบคู่ไปกับการพัฒนาเมืองเก่าของประเทศไทยได้อย่างมีประสิทธิภาพ และเกิดประโยชน์อย่างยั่งยืนแก่สังคมและวัฒนธรรมไทยในปัจจุบันและอนาคต โดยหลักเกณฑ์ที่ใช้ในการพิจารณาจัดลำดับความสำคัญของเมืองประวัติศาสตร์ได้มีผู้ศึกษาไว้แล้ว โดยใช้เกณฑ์ของสำนักงานนโยบายและแผนทรัพยากรธรรมชาติและสิ่งแวดล้อม (๒๕๔๘) ดังนี้

๑. ที่ตั้งและสภาพทางภูมิศาสตร์
๒. ประวัติความเป็นมาและพัฒนาการทางประวัติศาสตร์และโบราณคดี
๓. ขอบเขตพื้นที่และสภาพทางกายภาพโดยรวมของพื้นที่ทั้งทางด้านสถาปัตยกรรม องค์ประกอบเมือง สิ่งแวดล้อมทางธรรมชาติและภูมิทัศน์
๔. สภาพความสำคัญทางเศรษฐกิจ สังคม วัฒนธรรม ที่เกี่ยวข้องกับการกระตุ้นการอนุรักษ์
๕. คุณค่าความสำคัญ ความเป็นของแท้ดั้งเดิมและบูรณภาพ (Authenticity and Integrity)

๖. การบริหารจัดการและระเบียบข้อบังคับในพื้นที่
๗. ภัยคุกคามและปัจจัยที่มีผลต่อการเปลี่ยนแปลงของพื้นที่
๘. คุณค่าความสำคัญโดยรวมของพื้นที่

สำนักงานนโยบายและแผนทรัพยากรธรรมชาติและสิ่งแวดล้อม (๒๕๔๘) ได้ใช้ตัวอย่างเมืองสำคัญประมาณ ๘๐ แห่ง โดยในขั้นต้นได้แบ่งเมืองดังกล่าว ออกเป็น ๓ กลุ่ม เพื่อประกาศเป็นเมืองเก่าตามนโยบายของรัฐบาล โดยมีเหตุผลสำคัญของความเป็นเมืองทางประวัติศาสตร์ ที่มีการอยู่อาศัยมากกว่าความเป็นเมืองโบราณ ดังนี้คือ

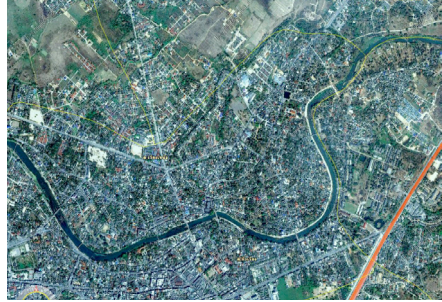
กลุ่มที่ ๑ เหตุผลคือ เป็นเมืองเก่าที่มีความสำคัญทางประวัติศาสตร์และโบราณคดี มีขนาดใหญ่ในฐานะศูนย์กลางของอาณาจักรในยุคใดยุคหนึ่ง มีหลักฐานของงานศิลปกรรมที่มีลักษณะที่บ่งบอกถึงความเป็นเอกลักษณ์ของอาณาจักรนั้นๆ ในอดีต และในปัจจุบันมีการอยู่อาศัยของชุมชนใหม่ซ้อนทับชุมชนเดิม และนับเป็นเหตุผลสำคัญอย่างหนึ่งที่จะต้องเร่งประกาศเมืองในกลุ่มนี้เพื่อป้องกันภัยคุกคามที่เกิดจากการบุกรุก หรือการขยายตัวของเมืองเหล่านี้ ทำให้ต้องเร่งประกาศความสำคัญของการเป็นเมืองเก่าให้ชัดเจนเพื่อการดำเนินการทางด้านการพัฒนาและอนุรักษ์ที่เหมาะสมต่อไป เมืองในกลุ่มนี้ได้คัดเลือกแล้วมี ๑๐ เมือง คือ เมืองเก่าเชียงใหม่ เมืองเก่าน่าน เมืองเก่าลำปาง เมืองเก่าลำพูน เมืองเก่ากำแพงเพชร เมืองเก่าพิษณุโลก เมืองเก่าลพบุรี เมืองเก่าพิมาย เมืองเก่านครศรีธรรมราช และเมืองเก่าสงขลา

ทั้งนี้เมืองเก่าสุโขทัยและอยุธยาควรจัดอยู่ในกลุ่มนี้ด้วย แต่เนื่องจากทั้ง ๒ เมืองได้รับการประกาศเขตควบคุมให้เป็นอุทยานประวัติศาสตร์และนครประวัติศาสตร์ และมีการกำหนดขอบเขตที่ชัดเจนแล้วระดับหนึ่งจึงไม่จัดอยู่ในกลุ่มนี้

ภาพถ่ายเทียมของเมืองเก่ากลุ่มที่ ๑ ในประเทศไทย



เมืองเก่าเชียงใหม่



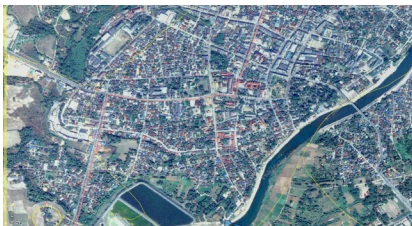
เมืองเก่าลำปาง



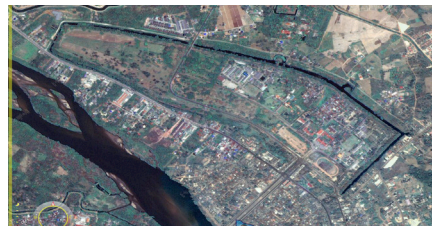
เมืองเก่าลำพูน



เมืองเก่าพิษณุโลก



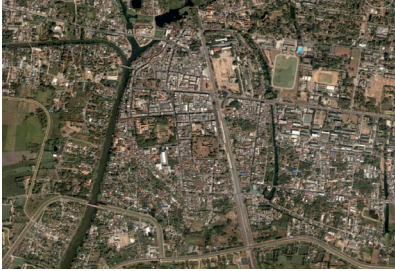
เมืองเก่าน่าน



เมืองเก่ากำแพงเพชร

ที่มา: <http://www.GoogleEarth.com> และ <http://www.PointAsia.com>

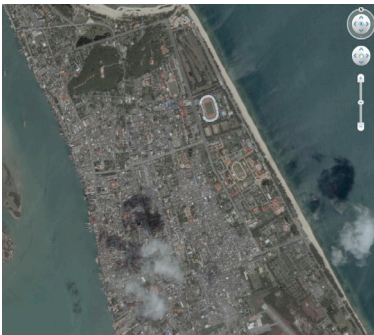
ภาพถ่ายเทียมของเมืองเก่ากลุ่มที่ ๑ ในประเทศไทย



เมืองเก่าลพบุรี



เมืองเก่าพิมาย



เมืองเก่าสงขลา



เมืองเก่านครศรีธรรมราช

ที่มา: <http://www.GoogleEarth.com> และ <http://www.PointAsia.com>

สภาพทางกายภาพ และสิ่งสำคัญในเมืองเก่ากลุ่มที่ ๑



โบราณสถานในเมืองเก่ากำแพงเพชร



วัดภูมินทร์โบราณสถานสำคัญกลางเมืองเก่าน่าน



วัดปงสนุกในเมืองเก่าลำปาง



อนุสาวรีย์สามกษัตริย์และศาลากลางหลังเก่าในเมืองเก่าเชียงใหม่



เมืองเก่าสงขลามองจากยอดเขาตั้งกวน



ปราสาทหินพิมายโบราณสถานกลางเมืองเก่าพิมาย



ภาพดาวเทียมบริเวณเมืองเก่าแพร่ซึ่งเป็นเมืองเก่ากลุ่มที่ ๒
จะเห็นกำแพงเมือง-คูเมืองที่มีผังเป็นรูปหอยสังข์

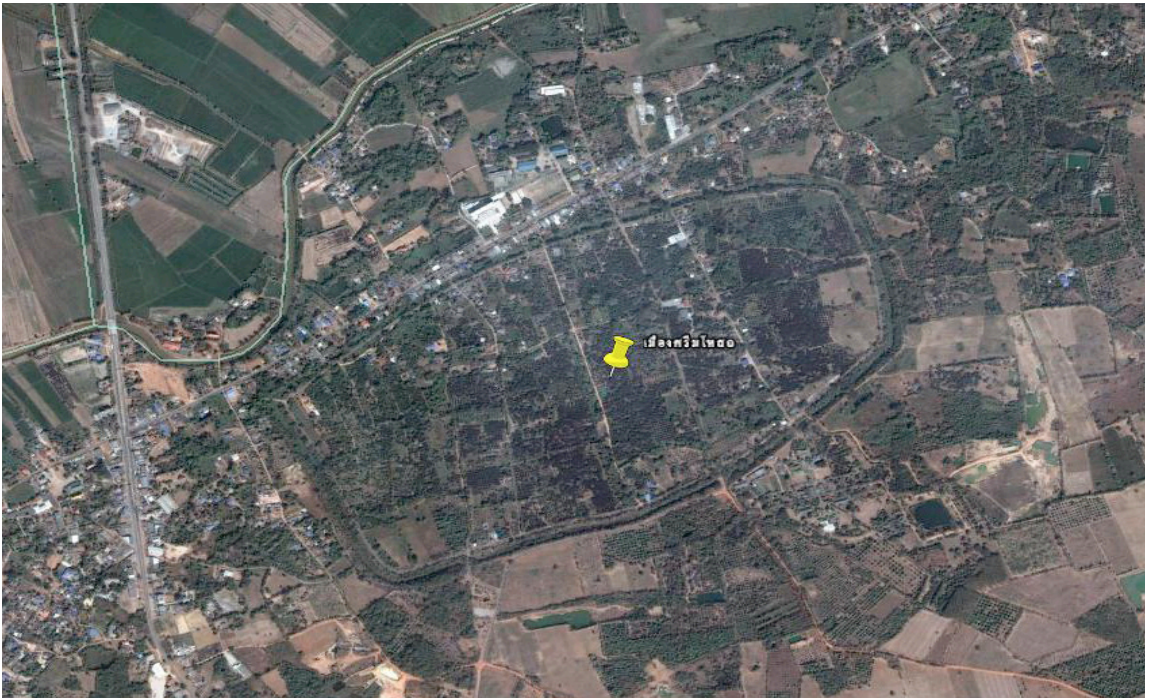
กลุ่มที่ ๒ เป็นเมืองที่มีความสำคัญรองลงมาจากกลุ่มที่ ๑ ทั้งในเรื่องของขนาดเมืองที่เล็กกว่า เมืองในกลุ่มนี้ส่วนใหญ่เป็นเมืองบริวารในฐานะเมืองลูกหลวง ประการสำคัญคือสภาพการเป็นเมืองใหม่ที่สร้างขึ้นทับกับเมืองเก่าและภัยคุกคามต่างๆ ยังไม่แรงถ้วนเท่ากลุ่มที่ ๑ เมืองในกลุ่มนี้มี ๒๖ เมือง ได้แก่ เมืองเก่าเชียงราย เมืองเก่าพะเยา เมืองเก่าแพร่ เมืองเก่าตาก เมืองเก่าพิจิตร เมืองเก่าสรรคบุรี เมืองเก่าอุทอง เมืองเก่าสุพรรณบุรี เมืองเก่ากาญจนบุรี เมืองเก่าราชบุรี เมืองเก่าเพชรบุรี เมืองเก่านครนายก เมืองเก่าระยอง เมืองเก่าจันทบุรี เมืองเก่านครราชสีมา เมืองเก่าบุรีรัมย์ เมืองเก่าสุรินทร์ เมืองเก่าร้อยเอ็ด เมืองเก่าสกลนคร เมืองเก่าระนอง เมืองเก่าตะกั่วป่า เมืองเก่าภูเก็ต เมืองเก่าปัตตานี เมืองเก่ายะลา เมืองเก่าสตูล และเมืองเก่านราธิวาส

กลุ่มที่ ๓ เป็นเมืองโบราณขนาดเล็ก ที่มีหลักฐานทางโบราณคดีและศิลปกรรมค่อนข้างน้อย และปัจจุบันอาจมีชุมชนหรือไม่มีการอยู่อาศัยอยู่ใน



บ้านวงศ์บุรี ซึ่งเป็นสถาปัตยกรรมพื้นถิ่นในเมืองเก่าแพร่

สภาพเมืองร้าง ถ้ามีการอยู่อาศัยจะเป็นเพียงชุมชนในระดับตำบลหรืออำเภอเท่านั้น จึงยังไม่อยู่ในข่ายของความจำเป็นเร่งด่วนในการประกาศเป็นเมืองเก่าเท่าที่ได้มีการจัดทำทะเบียนฐานข้อมูล มีจำนวน ๓๙ เมือง ได้แก่ เมืองเชียงแสน เมืองบัว เวียงกุมกาม เวียงเจ็ดลิน เวียงท่ากาน เวียงสวนดอก เวียงท่าวังทอง เวียงบัว เวียงปู่ล้าม เวียงพระธาตุดูมทอง เวียงล่อ เวียงหนองห้า เมืองโคกไม้เดน เมืองดอนคา เมืองไพศาลี เมืองบางขลัง เมืองทุ่งยั้ง เมืองนครไทย เมืองศรีเทพ เมืองกำแพงแสน เมืองซำจำปา เมืองดงคอน เมืองอู่ตะเภา เมืองบ้านคูเมือง เมืองครุฑ เมืองสิงห์ เมืองคูบัว เมืองดงละคร เมืองศรีมโหสถ เมืองเสมา เมืองคูเชียงเหียน เมืองเสื่อ ดงเมืองแอม ดอนเมืองเตย เมืองฟ้าแดดสงยาง เมืองสลักไถ เมืองหนองหาน เมืองไชยา เมืองยะรัง และยังมีเมืองที่อยู่ในกลุ่มนี้แต่ยังไม่มีการศึกษาข้อมูลอีกหลายเมือง



ภาพดาวเทียมบริเวณเมืองศรีมโหสถ จังหวัดปราจีนบุรี ซึ่งเป็นเมืองเก่ากลุ่มที่ ๓

ในเวลาต่อมามีการกำหนดและประกาศพื้นที่เมืองเก่า ตามที่ได้กำหนดไว้ในยุทธศาสตร์ในการอนุรักษ์และพัฒนาเมืองเก่า ขณะนี้ได้มีการดำเนินการในเมืองเก่ากลุ่มที่ ๑ โดยมีคำสั่งคณะกรรมการอนุรักษ์และพัฒนากรุงรัตนโกสินทร์และเมืองเก่า เรื่อง แต่งตั้งคณะอนุกรรมการอนุรักษ์และพัฒนาเมืองเก่ากลุ่มที่ ๑ ทั้ง ๑๐ เมือง และมีการกำหนดของเขตของเมืองเก่าดังกล่าวตามระเบียบสำนักนายกรัฐมนตรีว่าด้วยการอนุรักษ์และพัฒนากรุงรัตนโกสินทร์และเมืองเก่าพ.ศ.๒๕๔๖ สำหรับเมืองเก่าอื่นๆ ท้องถิ่นสามารถกำหนดขอบเขตเมืองเก่าตามรายละเอียดวิธีการปฏิบัติที่จะได้กล่าวถึงในเรื่องของการวางแผนอนุรักษ์เมืองเก่าในชุดความรู้เล่มที่ ๒ ต่อไป

คุณค่าความสำคัญของเมืองเก่า

ในอดีตการอนุรักษ์และพัฒนาเมืองเก่าอาศัยการดำเนินงานของกรมศิลปากร ตามพระราชบัญญัติโบราณสถาน โบราณวัตถุ ศิลปวัตถุ และพิพิธภัณฑสถานแห่งชาติ พ.ศ.๒๕๐๔ แก้ไขเพิ่มเติม พ.ศ.๒๕๓๕ ได้มีการแบ่งประเภทโบราณสถานไว้ตามรายงานการจัดลำดับโบราณสถาน การแบ่งกลุ่มดังกล่าวได้ใช้ลักษณะทางกายภาพเป็นเกณฑ์ มี ๖ ประเภท ซึ่งมีประเภทหนึ่งที่คล้ายกับเมืองเก่าคือ ย่าน ชุมชน และเมืองประวัติศาสตร์ โดยมีความหมายว่า “ย่านหรือเมืองที่ประกอบด้วยโบราณสถาน ร่องรอยหลักฐานของเมือง เช่น พื้นที่คูเมือง กำแพงเมือง หรือพื้นที่ตั้งสถาปัตยกรรมที่มีลักษณะกลมกลืนกัน มีความเก่าแก่ต่อเนื่องมาแต่อดีตจนถึงช่วงเวลาหนึ่ง และมีเรื่องราวสืบต่อกันมาเป็นรูปแบบต่างๆ ที่เกี่ยวข้องกัวิถีชีวิต และการพัฒนาการของสังคมในท้องถิ่นนั้นๆ ซึ่งจะครอบคลุมพื้นที่และขอบเขตกว้างกว่ากลุ่มของสิ่งก่อสร้าง”

ในปัจจุบันกระแสการอนุรักษ์ได้แพร่กระจายไปอย่างกว้างขวาง การดำเนินการอนุรักษ์เมืองเก่าตามกฎหมายนอกจากพระราชบัญญัติโบราณสถานฯ ตามที่ได้กล่าวถึงแล้ว ยังมีการดำเนินการตามระเบียบสำนักนายกรัฐมนตรีว่าด้วยการอนุรักษ์และพัฒนากรุงรัตนโกสินทร์ และเมืองเก่า พ.ศ.๒๕๔๖ และกฎหมายอีกหลายฉบับ นอกจากนี้ยังแพร่ขยายเข้าสู่กลุ่มประชาชน และชุมชน ทำให้เกิดแนวคิดที่ว่า ย่านเก่า หรือเมืองเก่า มิได้เป็นบริเวณที่มีบ้านเรือนเก่าแก่มารวมตัวกันเท่านั้น หากแต่เป็นจุดเริ่มต้นของสังคมในปัจจุบันนี้ ซึ่งหากจะหาจิตวิญญาณ

ของสังคมหรือชุมชนในปัจจุบันคงต้องพิจารณาจากย่านเก่าหรือเมืองเก่านั้นเอง
ดังที่รองศาสตราจารย์ เรือเอก ชูวิทย์ สุขฉายา รณ. (๒๕๖๒) ได้กล่าวถึงเมืองเก่า
ไว้ว่า

“เมืองเก่ามีซากสิ่งก่อสร้างไม่เท่านี้ แต่เป็นที่ก่อสร้างตัว สะสม
อารยธรรมของมนุษยชาติที่ได้สร้างความเฉพาะตัวขึ้น ขณะที่เมืองเป็นที่ตั้ง
ถิ่นฐานท่ามาหากิน เพราะฉะนั้นการปรับปรุงฟื้นฟูเมืองจึงเป็นทั้งการอนุรักษ์
พร้อมๆ ไปเพื่อให้สามารถใช้ประโยชน์ต่อไปได้อย่างยั่งยืน”

ในประเทศญี่ปุ่นซึ่งเป็นประเทศที่พัฒนาแล้ว และมีการอนุรักษ์เมืองเก่า
ในประเทศไว้มากกว่า ๘๐ แห่ง ได้มีแนวคิดที่ถูกปลูกฝังจากรุ่นสู่รุ่นในเรื่องของ
การอนุรักษ์ว่า “หากไม่สามารถรักษาย่านไว้ได้ ก็จะรักษาเมืองไว้ไม่ได้ และหาก
ไม่สามารถรักษาเมืองไว้ได้ ก็จะไม่สามารถรักษาประเทศไว้ได้” ดังนั้น ประชาชน
ทุกคน จึงถือเป็นภารกิจในการรักษาเมืองเก่า และแหล่งศิลปกรรมต่างๆ ไว้เพื่อ
ให้เป็นแหล่งถ่ายทอดจิตวิญญาณของคนญี่ปุ่นจากรุ่นหนึ่งสู่รุ่นต่อไป

ดังนั้น จะเห็นได้ว่าบริเวณที่จะถูกเรียกว่าเป็นย่านเก่า หรือเมืองเก่าได้
นั้น จะต้องเป็นบริเวณที่มีความแตกต่างจากบริเวณอื่นในลักษณะที่ยังคงรักษา
ลักษณะที่เป็นอัตลักษณ์และคุณลักษณะเฉพาะ (Identity and Character) รวมทั้ง
ยังมีบูรณภาพ และความเป็นของเดิมแท้ (Integrity and Authenticity) จน
กลายเป็นแหล่งมรดกทางวัฒนธรรมที่สำคัญของชาติ ทั้งในส่วนที่เป็นรูปธรรม
(Tangible heritage) และส่วนที่เป็นนามธรรม (Intangible heritage) จึงเห็น
ได้ว่าพื้นที่ซึ่งจะเป็นย่านเก่า หรือเมืองเก่าได้นั้นเป็นพื้นที่ซึ่งมีความพิเศษ หาได้
ยาก จึงควรได้รับการอนุรักษ์และพัฒนาอย่างเหมาะสม เพื่อที่จะสามารถดำรง
คุณค่าความเป็นมรดกทางวัฒนธรรมที่สำคัญของชาติไว้ได้ พร้อมไปกับการใช้

ประโยชน์อย่างยั่งยืน เพื่อคงไว้ซึ่งความสมดุลของระบบนิเวศเมือง และประโยชน์
สุขของประชาชน ซึ่งคุณค่าและความสำคัญของเมืองเก่าสามารถสรุปได้ ดังนี้

๑. ด้านสุนทรียภาพ ความสวยงาม ซึ่งแบบอย่างความสำเร็จในการ
ออกแบบหรือการก่อสร้างในสมัยหนึ่งๆ มีความพิเศษและมีคุณค่า
ด้านศิลปะ สถาปัตยกรรม และวิศวกรรม



บ้านอายุ ๑๕๐ ปีบนเกาะสมุย ตัวเรือนมีการใช้ไม้จำหลักลวดลายที่สวยงาม (ภาพเล็ก)
ประดับอยู่โดยทั่วไป ช่วยให้เกิดการจรรโลงใจแก่ผู้มาเยือน

๒. ด้านตัวแทน อาคารหรือสิ่งก่อสร้างที่เป็นตัวแทนของรูปแบบทางศิลปะสถาปัตยกรรมและวิศวกรรมที่แพร่หลาย เช่น เรือนไทย
๓. ด้านความหายาก อาคารหรือสิ่งก่อสร้างที่มีลักษณะพิเศษ แปลก ไม่มีที่อื่นในโลก เนื่องจากเป็นเอกลักษณ์ในแต่ละยุคสมัย
๔. ด้านความสำคัญทางประวัติศาสตร์ อาคารหรือสิ่งก่อสร้างที่เกี่ยวข้องและมีความสำคัญในสมัยใดสมัยหนึ่งหรือเหตุการณ์หนึ่งในประวัติศาสตร์

เรือนพื้นถิ่นในย่านเมืองเก่าห่มเรียง จังหวัดสุราษฎร์ธานีมีลักษณะตัวหางบ้านลม (ลูกครี) ที่เป็นเอกลักษณ์เฉพาะแห่ง



๕. ด้านความสำคัญทางวัฒนธรรม อาคารสถานที่ ขนบธรรมเนียม ประเพณี แนวปฏิบัติ วิถีชีวิตของผู้คน กลุ่มเชื้อชาติ การสักการะบูชา และพิธีกรรมทางศาสนาที่มีความสำคัญด้านวัฒนธรรมสำหรับชุมชน

สำหรับแนวทางในการอนุรักษ์และพัฒนาเมืองเก่าจะได้กล่าวถึงในชุดความรู้ด้านการอนุรักษ์ พัฒนา และบริหารจัดการเมืองเก่า เล่มที่ ๒ หลักการ และวิธีการอนุรักษ์ พัฒนา และฟื้นฟูเมืองเก่า ต่อไป

บรรณานุกรม

เอกสารภาษาไทย

กรมศิลปากร. ๒๕๒๖. จารึกสมัยสุโขทัย. กรมศิลปากร: กรุงเทพมหานคร.

กรมศิลปากร. ๒๕๓๒. เอกสารกองโบราณคดี หมายเลข ๑/๒๕๓๒

ทฤษฎีและแนวปฏิบัติการอนุรักษ์อนุสรณ์สถานและแหล่งโบราณคดี.

บริษัทวิริยพัฒน์ จำกัด: กรุงเทพมหานคร.

กรรณิการ์ วัฒนเกษม. ๒๕๒๖. อักษรฝักขามที่พบในศิลาจารึกภาคเหนือ.

มหาวิทยาลัยศิลปากร: นครปฐม.

กองโครงการอนุรักษ์. ๒๕๕๒. รายงานฉบับสมบูรณ์โครงการเก็บรวบรวม

ข้อมูลอาคารอนุรักษ์จังหวัดเพชรบุรี. ฝ่ายบริหารงานอนุรักษ์

สำนักงานทรัพย์สินส่วนพระมหากษัตริย์: กรุงเทพมหานคร.

กองโครงการอนุรักษ์. มปป. โครงการปรับปรุงฟื้นฟูตึกแถวถนนหน้าพระลาน.

ฝ่ายบริหารงานอนุรักษ์ สำนักงานทรัพย์สินส่วนพระมหากษัตริย์:

กรุงเทพมหานคร.

คณะกรรมการชำระพจนานุกรมฉบับราชบัณฑิตยสถาน. ๒๕๔๒.

พจนานุกรมฉบับราชบัณฑิตยสถาน พ.ศ.๒๕๔๒.

บริษัทนานมีบุ๊คส์พับลิเคชั่นส์ จำกัด: กรุงเทพมหานคร ๑,๔๓๖ หน้า.

คณะกรรมการอนุรักษ์และพัฒนากรุงรัตนโกสินทร์และเมืองเก่า. ๒๕๔๘.

ยุทธศาสตร์การอนุรักษ์และพัฒนาเมืองเก่า พ.ศ. ๒๕๔๘ – ๒๕๕๒.

สำนักงานนโยบายและแผนทรัพยากรธรรมชาติและสิ่งแวดล้อม,

กรุงเทพมหานคร.

คณะมนุษยศาสตร์และสังคมศาสตร์ มหาวิทยาลัยธนเรศวร. ๒๕๓๙.

โครงการศึกษาเพื่อจัดทำแผนการจัดการอนุรักษ์และปรับปรุงสภาพ
แวดล้อมเมืองเก่าพิษณุโลก เสนอต่อสำนักงานนโยบายและ
แผนสิ่งแวดล้อม, กระทรวงวิทยาศาสตร์ เทคโนโลยี และสิ่งแวดล้อม
กรุงเทพมหานคร.

คณะสถาปัตยกรรมศาสตร์ มหาวิทยาลัยศิลปากร. ๒๕๓๖.

โครงการจัดทำแผนการจัดการอนุรักษ์และปรับปรุง
สภาพแวดล้อมเมืองเก่ากำแพงเพชร เสนอต่อสำนักงาน
นโยบายและแผนสิ่งแวดล้อม. โรงพิมพ์มหาวิทยาลัยธรรมศาสตร์,
กรุงเทพมหานคร.

คณะสถาปัตยกรรมศาสตร์ มหาวิทยาลัยศิลปากร. ๒๕๓๗.

โครงการจัดทำแผนการจัดการอนุรักษ์และปรับปรุง
สภาพแวดล้อมเมืองเก่าลพบุรี เสนอต่อสำนักงานนโยบายและ
แผนสิ่งแวดล้อม กระทรวงวิทยาศาสตร์ เทคโนโลยี
และสิ่งแวดล้อม. บริษัทสหธรรมิก จำกัด กรุงเทพมหานคร.

คณะสถาปัตยกรรมศาสตร์ มหาวิทยาลัยศิลปากร. ๒๕๓๙.

โครงการจัดทำแผนการจัดการอนุรักษ์และปรับปรุงสภาพแวดล้อม
เมืองเก่านครศรีธรรมราช
เสนอต่อสำนักงานนโยบายและแผนสิ่งแวดล้อม
กระทรวงวิทยาศาสตร์ เทคโนโลยี และสิ่งแวดล้อม.
บริษัทสหธรรมิก จำกัด กรุงเทพมหานคร.

ชาติรี เจริญศิริ. ม.ป.ป. เมื่อนานได้ถูกเลือกเป็นเมืองเก่า.

เอกสารอัดสำเนา ม.ป.ท.

นิจ หิญาชีระนนท์. ๒๕๒๐. การอนุรักษ์ธรรมชาติและศิลปกรรมในเมือง.

ข่าวสารสำนักผังเมือง. ๓๓/๒๕๒๐ หน้า ๒๖-๒๙.

บริษัทวิทยารักษ์ จำกัด. ๒๕๔๑. แผนการจัดการอนุรักษ์และปรับปรุงสภาพแวดล้อมเมืองเก่าพิมาย เสนอต่อสำนักงานนโยบายและแผนสิ่งแวดล้อม กระทรวงวิทยาศาสตร์เทคโนโลยีและสิ่งแวดล้อม, กรุงเทพมหานคร.

ประสงค์ เอี่ยมอนันต์. ๒๕๕๐. การพัฒนาเมือง/ชุมชนเมืองในแนวอนุรักษ์. เอกสารประกอบการสัมมนาโครงการจัดทำมาตรฐานคุณภาพสิ่งแวดล้อมธรรมชาติและสิ่งแวดล้อมศิลปกรรม: เมืองเก่าภายใต้โครงการบริหารจัดการและฟื้นฟูสิ่งแวดล้อมธรรมชาติและศิลปกรรม. หน้า ๑-๓๑

ประสิทธิ์ พงศ์อุดม. ๒๕๓๙. “นันทบุรีศรีนครน่าน” ประวัติศาสตร์ สังคม และคริสต์ศาสนา. ห้างหุ้นส่วนจำกัดโรงพิมพ์ชวนพิมพ์: กรุงเทพมหานคร

พงศาวดารเมืองน่าน. ๒๕๐๗. ประชุมพงศาวดารฉบับหอสมุดแห่งชาติ เล่ม ๔ ภาคที่ ๑๐. สำนักพิมพ์ก้าวหน้า: กรุงเทพมหานคร

พรรณเพ็ญ เครือไทย. ๒๕๔๕. อักษรไทยนิเทศ. สถาบันวิจัยมหาวิทยาลัยเชียงใหม่: เชียงใหม่

ภาควิชาภาษาตะวันออก คณะโบราณคดี มหาวิทยาลัยศิลปากร. ๒๕๔๖. ภาษา – จารึก ฉบับที่ ๙. โรงพิมพ์มหาวิทยาลัยศิลปากร: นครปฐม ศูนย์นิเทศศาสตร์. ๒๕๔๑. คู่มือประชาชน กฎหมายองค์การบริหารส่วนตำบล.

โครงการเผยแพร่วิชานิติศาสตร์ คณะนิติศาสตร์ มหาวิทยาลัยธรรมศาสตร์, โรงพิมพ์มหาวิทยาลัยธรรมศาสตร์: กรุงเทพมหานคร
ศูนย์ส่งเสริมและพัฒนาพลังแผ่นดินเชิงคุณภาพ. ๒๕๕๐. กฎหมาย-ไทย มิตรภาพแห่งความสุขไร้พรมแดน. บริษัทพริกหวานกราฟฟิค จำกัด: กรุงเทพมหานคร

สถาบันวิจัยภาษาและวัฒนธรรมเพื่อพัฒนาชนบท และคณะสิ่งแวดล้อม
และทรัพยากรศาสตร์ มหาวิทยาลัยมหิดล และ
คณะสถาปัตยกรรมศาสตร์ มหาวิทยาลัยศิลปากร. ๒๕๓๖.
โครงการจัดทำแผนการจัดการการอนุรักษ์และปรับปรุงสภาพแวดล้อม
เมืองเก่าสงขลา เสนอต่อสำนักงานนโยบายและแผนสิ่งแวดล้อม.
กรุงเทพมหานคร.

สถาบันวิจัยภาษาและวัฒนธรรมเพื่อพัฒนาชนบทและคณะสิ่งแวดล้อม
และทรัพยากรศาสตร์ มหาวิทยาลัยมหิดลและคณะสถาปัตยกรรมศาสตร์
มหาวิทยาลัยศิลปากร. ๒๕๓๗. โครงการจัดทำแผนการจัดการและ
อนุรักษ์สภาพแวดล้อมเมืองเก่าเชียงใหม่ เสนอต่อสำนักงานนโยบาย
และแผนสิ่งแวดล้อม. บริษัทสหธรรมิก จำกัด กรุงเทพมหานคร.

สมาคมอนุรักษ์ศิลปกรรมและสิ่งแวดล้อม. ๒๕๔๒.
โครงการศึกษาสำรวจกำหนดแนวทางอนุรักษ์และปรับปรุงสภาพแวดล้อม
เมืองเก่าลำปาง เสนอต่อ สำนักงานนโยบายและแผนสิ่งแวดล้อม
กระทรวงวิทยาศาสตร์เทคโนโลยีและสิ่งแวดล้อม กรุงเทพมหานคร.

สำนักงานคณะกรรมการวัฒนธรรมแห่งชาติ กระทรวงวัฒนธรรม
และคณะสถาปัตยกรรมศาสตร์ มหาวิทยาลัยศิลปากร. ๒๕๔๔.
แนวทางการจัดการภูมิทัศน์วัฒนธรรม. บริษัทอมรินทร์พริ้นติ้ง
แอนด์พับลิชชิ่ง จำกัด (มหาชน) กรุงเทพมหานคร.

สำนักงานนโยบายและแผนทรัพยากรธรรมชาติและสิ่งแวดล้อม. ๒๕๔๗.
รายงานฉบับสมบูรณ์โครงการแนวทางการจัดทำแผนแม่บทเพื่อ
การอนุรักษ์สิ่งแวดล้อมธรรมชาติ.

สถาบันวิจัยสภาวะแวดล้อมจุฬาลงกรณ์มหาวิทยาลัย กรุงเทพมหานคร
สำนักงานนโยบายและแผนทรัพยากรธรรมชาติและสิ่งแวดล้อม. ๒๕๔๘.

ระบบเพื่อการอนุรักษ์สิ่งแวดล้อมทางวัฒนธรรม.

โครงการความร่วมมือระหว่างรัฐบาลไทยและเดนมาร์กด้าน
การจัดการมรดกทางวัฒนธรรม.

สำนักงานนโยบายและแผนทรัพยากรธรรมชาติและสิ่งแวดล้อม. ๒๕๔๘.

รายงานฉบับสมบูรณ์แผนแม่บทและผังแม่บทการอนุรักษ์และ
พัฒนาบริเวณเมืองเก่าน่าน. บริษัท ชินครอนกรุ๊ป จำกัด และ
บริษัท มรดกโลกจำกัด: กรุงเทพมหานคร

สำนักงานนโยบายและแผนทรัพยากรธรรมชาติและสิ่งแวดล้อม. ๒๕๔๘.

รายงานขั้นสุดท้ายโครงการศึกษา สำรวจ และจัดทำบัญชีรายชื่อ
มรดกทางวัฒนธรรมเมืองเก่าทั่วประเทศ เมืองสำคัญอันดับ๑
(ภาคเหนือตอนบน-ภาคเหนือตอนล่าง).

ภาควิชาประวัติศาสตร์ศิลปะ คณะโบราณคดี
มหาวิทยาลัยศิลปากร: กรุงเทพมหานคร

สำนักงานนโยบายและแผนทรัพยากรธรรมชาติและสิ่งแวดล้อม. ๒๕๔๘.

แผนที่ชุมชนเมืองเก่าน่าน. กองอนุรักษ์สิ่งแวดล้อมธรรมชาติและ
ศิลปกรรม: กรุงเทพมหานคร.

สำนักงานนโยบายและแผนทรัพยากรธรรมชาติและสิ่งแวดล้อม. ๒๕๔๘.

แผนที่มรดกทางวัฒนธรรมนครลำปาง. กองอนุรักษ์สิ่งแวดล้อม
ธรรมชาติและศิลปกรรม: กรุงเทพมหานคร.

สำนักงานนโยบายและแผนทรัพยากรธรรมชาติและสิ่งแวดล้อม. ๒๕๕๐.

โครงการจัดทำมาตรฐานคุณภาพสิ่งแวดล้อมธรรมชาติและ
สิ่งแวดล้อมศิลปกรรม: เมืองเก่า ภายใต้โครงการบริหาร
จัดการและฟื้นฟูสิ่งแวดล้อมธรรมชาติและศิลปกรรม.

สถาบันวิจัยและให้คำปรึกษาแห่งมหาวิทยาลัยธรรมศาสตร์:
กรุงเทพมหานคร. ๒๒๑ หน้า

สำนักงานนโยบายและแผนทรัพยากรธรรมชาติและสิ่งแวดล้อม. ๒๕๕๓.

โครงการบูรณาการเพื่อจัดทำแนวเขตและมาตรการ
กำหนดเขตคุ้มครองสิ่งแวดล้อมศิลปกรรม พื้นที่เมืองศรีมโหสถ
จังหวัดปราจีนบุรี. สถาบันวิจัยและให้คำปรึกษาแห่ง
มหาวิทยาลัยธรรมศาสตร์: กรุงเทพมหานคร.

สำนักงานนโยบายและแผนทรัพยากรธรรมชาติและสิ่งแวดล้อม. ๒๕๕๓.

แผนแม่บทและผังแม่บทการอนุรักษ์และพัฒนาบริเวณ
เมืองเก่าลำพูน. กระทรวงทรัพยากรธรรมชาติและ
สิ่งแวดล้อม: กรุงเทพมหานคร.

สำนักงานนโยบายและแผนทรัพยากรธรรมชาติและสิ่งแวดล้อม. มปป.

โครงการกำหนดขอบเขตพื้นที่เมืองเก่า.
กระทรวงทรัพยากรธรรมชาติและสิ่งแวดล้อม:
กรุงเทพมหานคร.

สำนักส่งเสริมการปลูกป่า. ๒๕๓๖. การปลูกป่าไม้. กรมป่าไม้:

กรุงเทพมหานคร.

เอกสารภาษาอังกฤษ

Cleere, Henry (ed.). ๑๙๘๓. Approaches to the Archaeological
Heritage: A Comparative Study of World Cultural
Resource Management Systems. Cambridge:
Cambridge University Press.

Cohen, Nahoum. ๑๙๙๙. Urban Conservation. Cambridge:
The MIT Press.

Eiam-anant, Prasong. ๑๙๙๗. Guidelines on Conservation of
Northern Vernacular Houses” paper no ๑๑๙ presented
in International Conference on Conservation and

- Revitalization of Vernacular Architecture, May, Bangkok.
- Feilden, M. Bernard & Jokilehto, Jukka. 1979. Management Guidelines for World Cultural Heritage Sites, Rome: ICCROM.
- Feilden, M. Bernard & Jokilehto, Jukka. 1987. Management Guidelines for World Cultural Heritage Sites. Rome: ICCROM.
- Feilden, B. M. & Jokilehto, J. 1984. Management Guidelines for World Cultural Heritage Sites. second edition. Rome: ICCROM/UNESCO/ICOMOS.
- Goakes, J. Robert. 1987. How to Design the Aesthetics of Townscape, Australia: Boolarong Publications.
- Holliday, John, C. 1978. British City Centre Planning in Holliday (ed.) City Centre Development: A Strategy of British City Centre Planning and Case Studies of Five City Centres, London: Charles Knight and Co.
- ICOMOS. 1987. Charter for the Conservation of Historic Towns and Urban Areas (Washington Charter).
- Lynch, Kevin. 1960. A Theory of Good City Form. Cambridge: The MIT Press.
- Lynch, Kevin. 1960. The Image of the City. Cambridge: The MIT Press.
- Manley, Sandra and Guise, Richard. 1984. "Conservation in the Built Environment in Greed, C. and Roberts, M. (eds.). Introducing Urban Design. Essex: Longman. pp. 14-16.

- Ministry of Culture-Information. ୨୦୦୧. World Heritage Hoi An. Hoi An People Committee: Hoi An
- Nguyen The Thuc. ୨୦୦୦. The former capital of Hue. NXB Thong Tan: Hue
- Ngo Van Doanh. ୨୦୦୯. My Son Relics. The Gioi Publishers: Ha Noi
- Punter, John. ୧୯୯୯. Design Guidelines in American Cities. Liverpool: Liverpool University Press.
- Schuster, Mark, J., Monchaux, J. and Riley, II. C. A. (eds.). ୧୯୯୩. Preserving the Built Heritage: Tools for Implementation Salzburg seminar, Hanover and London: University Press of New England.
- Spreiregen, Paul, D. ୧୯୮୯. Urban Design: The Architecture of Town and Cities. New York: McGraw Hill.
- Stovel, Herb. ୧୯୯୯. Risk Preparedness: A management Manual for World Cultural Heritage. Rome: ICCROM.
- Stovel, Herb. ୨୦୦୨. Approaches to Managing Urban Transformation for Historic Cities in Lung, David (ed.) The Conservation of Urban Heritage: Macao Vision. Macao S.A.R.: Instituto Cultural. pp. ୧୦୩-୧୨୦.
- Swigielski, W. Konrad. Leicester in Holliday, J. C. (ed.), ୧୯୭୩. City Centre Development: A Study of British City Centre Planning and Case Studies of Five English City Centres. London: Charles Knight.
- Tunnard, Christopher. ୧୯୩୯. The United States: Federal Funds for Rescue. The Conservation of Cities. Paris:UNESCO, pp. ୯୦-୧୦୦.

อินเทอร์เน็ต

กองอนุรักษ์สิ่งแวดล้อมธรรมชาติและศิลปกรรม เรื่อง แผนที่มรดกทางวัฒนธรรม
กระบวนการเรียนรู้ของชุมชน (Cultural Heritage Atlas).
สำนักงานนโยบายและแผนทรัพยากรธรรมชาติและสิ่งแวดล้อม.
กระทรวงทรัพยากรธรรมชาติและสิ่งแวดล้อม, สืบค้นเมื่อวันที่
๑ กรกฎาคม ๒๕๕๔, จาก <http://www.onep.go.th/ncecd>
โครงการสื่อชุมชนลุ่มน้ำโขง เครือข่ายอนุรักษ์ทรัพยากรธรรมชาติและ
วัฒนธรรมลุ่มน้ำโขง-ล้านนา. เรื่อง การทำกิจกรรมแผนที่
ชุมชนของกลุ่มเยาวชนในตำบลศรีดอนชัย จังหวัดเชียงราย.
สืบค้นเมื่อวันที่ ๗ กรกฎาคม ๒๕๕๔,
จาก <http://www.mekonglover.com>
แผนที่ย่านอนุรักษ์บริเวณถนน Moody. สืบค้นเมื่อวันที่ ๙ กุมภาพันธ์
๒๕๕๔, [http://www.cheshireeast.gov.uk/images/
Moody%20St%20Map.jpg](http://www.cheshireeast.gov.uk/images/Moody%20St%20Map.jpg)
พระบรมฉายาลักษณ์พระบาทสมเด็จพระมงกุฎเกล้าเจ้าอยู่หัว.
สืบค้นเมื่อวันที่ ๒๔ มิถุนายน ๒๕๕๔,
จาก <http://www.kingdomthai.ob.tc/test6.1.html>
พระบรมฉายาลักษณ์พระบาทสมเด็จพระเจ้าอยู่หัวพระปรมินทร
มหาภูมิพลอดุลยเดช สืบค้นเมื่อวันที่ ๒๔ มิถุนายน ๒๕๕๔,
จาก [http://www.ohmpps.go.th/searchsheetlist_
en.php?get=1&offset=34209](http://www.ohmpps.go.th/searchsheetlist_en.php?get=1&offset=34209)
ภาพดาวเทียมเมืองเก่า. สืบค้นเมื่อวันที่ ๙ กรกฎาคม ๒๕๕๔, จาก
[http://www/GoogleEarth.com](http://www.GoogleEarth.com) และ
<http://www.PointAsia.com>
รูปการจัดกิจกรรมการประกวดสำหรับนักเรียนในโรงเรียน ในเขตอำเภอ
ศรีเชียงใหม่ จังหวัดหนองคาย. สืบค้นเมื่อวันที่ ๒๐ กรกฎาคม ๒๕๕๔,

จาก http://www.bannapo.org/print.php?type=N&item_id=36
รูปการจัดกิจกรรม “ถนนคนเดินเชียงคาน” จังหวัดเลย. สืบค้นเมื่อวันที่
๑ กรกฎาคม ๒๕๕๔, จาก www.chiangkan.com/wp/
รูปการจัดกิจกรรม “ถนนคนเดินย่านเมืองเก่าบ้านสิงห์ท่า” เทศบาลเมือง
ยโสธร จังหวัดยโสธร. สืบค้นเมื่อวันที่ ๑๐ กรกฎาคม ๒๕๕๔, จาก
http://travel.thaiza.com/detail_182246.html
รูปการจัดงานสัมมนาเชิงวิชาการและงานนิทรรศการ ณ ตลาดน้ำโบราณ
บางพลี จังหวัดสมุทรปราการ. สืบค้นเมื่อวันที่ ๑๐ กรกฎาคม ๒๕๕๔,
จาก www.paknam.com
รูปการจัดนิทรรศการภาพถ่ายในชุมชนริมน้ำจันทบุรี จังหวัดจันทบุรี.
สืบค้นเมื่อวันที่ ๑๐ กรกฎาคม ๒๕๕๔,
จาก <http://www.chanthaboonriver.com>
รูปกำแพงเมืองเก่ากำแพงเพชร. สืบค้นเมื่อวันที่ ๙ มิถุนายน ๒๕๕๔,
จาก <http://thaagoon.wordpress.com>
รูปกำแพงเมืองเก่าสุโขทัย. สืบค้นเมื่อวันที่ ๙ มิถุนายน ๒๕๕๔,
จาก <http://travel.kapook.com/view27348.html>
รูปแจ่ง. สืบค้นเมื่อวันที่ ๒๑ มิถุนายน ๒๕๕๔,
จาก <http://www.oknation.net/blog/lovecondo3/2009/09/17/entry-2>
รูปงานเทศกาลแห่เทียนพรรษา ณ บริเวณทุ่งศรีเมือง จังหวัดอุบลราชธานี.
สืบค้นเมื่อวันที่ ๘ กรกฎาคม ๒๕๕๔, จาก: <http://guideubon.com>
และ <http://www.muangthai.com>
รูปงานแสดงประกอบแสง สี เสียง ชุด “วิมานนาฏการ” ณ บริเวณหน้า
อุทยานประวัติศาสตร์พิมาย อำเภอพิมาย จังหวัดนครราชสีมา.
สืบค้นเมื่อวันที่ ๑๐ กรกฎาคม ๒๕๕๔,
จาก <http://www.krungshing.com/forum/showthread.php?t=175>

รูปผลการประกวดภาพถ่าย “วิถีชีวิตย่านเมืองเก่าภูเก็ต” ครั้งที่ ๑๒.

สืบค้นเมื่อวันที่ ๑๐ กรกฎาคม ๒๕๕๔,

จาก <http://fws.cc/lifephoto/index.php?topic=737>.

รูปแผนที่สามชุกตลาดร้อยปี จังหวัดสุพรรณบุรี.

สืบค้นเมื่อวันที่ ๑๕ กรกฎาคม ๒๕๕๔,

จาก <http://www.samchuk.in.th/flight-market.html>

รูปพิพิธภัณฑ์ลพ. สืบค้นเมื่อวันที่ ๘ กุมภาพันธ์ ๒๕๕๔,

จาก http://mayoras.blogspot.com/๒๐๑๐/๑๑/blog-post_๒๐.html

รูป Franklin Court. สืบค้นเมื่อวันที่ ๘ กุมภาพันธ์ ๒๕๕๔, จาก

<http://pioneer.chula.ac.th/~yongyudh/book๑/post.html>

วรรณศิลป์ พีรพันธุ์. ระเบียบผังเมือง : เว็บไซต์เพื่อการเรียนการสอน

เรื่อง แผนที่มรดกทางวัฒนธรรมชุมชนบางน้อยนอก

จังหวัดสมุทรสงคราม. สืบค้นเมื่อวันที่ ๑๐ กรกฎาคม ๒๕๕๔,

จาก <http://pioneer.netsev.chula.ac.th/~pwannasi/student.htm>