

ชุดความรู้ด้านการอนุรักษ์ พัฒนา  
และบริหารจัดการเมืองเก่า  
เล่มที่ ๒ แนวคิดและหลักเกณฑ์โดยทั่วไป  
เกี่ยวกับการอนุรักษ์ พัฒนา และฟื้นฟูเมืองเก่า



# คำนำ

สำนักงานนโยบายและแผนทรัพยากรธรรมชาติและสิ่งแวดล้อม กระทรวงทรัพยากรธรรมชาติและสิ่งแวดล้อม ดำเนินงานอนุรักษ์และพัฒนาเมืองเก่า ตามระเบียบสำนักนายกรัฐมนตรี ว่าด้วยการอนุรักษ์และพัฒนากรุงรัตนโกสินทร์ และเมืองเก่า พ.ศ. ๒๕๔๖ ซึ่งมีคณะกรรมการอนุรักษ์และพัฒนากรุงรัตนโกสินทร์และเมืองเก่าทำหน้าที่กำกับดูแล โดยที่ผ่านมาเป็นการดำเนินงานในเชิงนโยบาย และจากการสำรวจตรวจสอบข้อมูลในพื้นที่เมืองเก่าพบว่า การรับรู้ของผู้มีส่วนเกี่ยวข้องในพื้นที่เมืองเก่ายังไม่กว้างขวางนัก สำนักงานฯ จึงจัดทำโครงการพัฒนาขีดความสามารถในการอนุรักษ์และพัฒนาเมืองเก่า โดยการจัดทำชุดความรู้ด้านการอนุรักษ์ พัฒนา และบริหารจัดการเมืองเก่า เพื่อเป็นการสร้างความรู้ ความเข้าใจให้กับผู้มีส่วนเกี่ยวข้องในพื้นที่เมืองเก่าทุกภาคส่วน เพื่อให้เมืองเก่าซึ่งเป็นแหล่งมรดกทางวัฒนธรรม แหล่งเรียนรู้ และแหล่งท่องเที่ยวได้รับการคุ้มครองให้อยู่ในสภาพที่เหมาะสม

การจัดทำชุดความรู้ด้านการอนุรักษ์ พัฒนา และบริหารจัดการเมืองเก่านี้ สำนักงานฯ ได้มอบหมายให้สถาบันวิจัยและให้คำปรึกษาแห่งมหาวิทยาลัยธรรมศาสตร์ ดำเนินการ โดยได้รับความเห็นชอบจากคณะกรรมการกลั่นกรองและพิจารณาแผนการดำเนินงานในพื้นที่เมืองเก่า ภายใต้คณะกรรมการอนุรักษ์และพัฒนากรุงรัตนโกสินทร์และเมืองเก่า อีกทั้งได้รับความร่วมมือเป็นอย่างดีจากสำนักงานทรัพย์สินส่วนพระมหากษัตริย์ในการเผยแพร่ข้อมูลที่เกี่ยวข้องกับการอนุรักษ์ย่านเก่า

สำนักงานฯ หวังเป็นอย่างยิ่งว่า ชุดความรู้นี้จะก่อให้เกิดผลในทางปฏิบัติเพื่อให้สามารถใช้ประโยชน์กับเมืองเก่าได้อย่างยั่งยืน ถูกต้องตามหลักวิชาการ และสามารถส่งต่อมรดกทางวัฒนธรรมที่มีค่าให้แก่คนรุ่นต่อไปในอนาคต รวมทั้ง ส่งเสริมให้ทุกภาคส่วนที่เกี่ยวข้อง ทั้งชุมชนในพื้นที่ องค์กรต่างๆ ทั้งภาครัฐ และเอกชน มีความตระหนักในการอนุรักษ์ พัฒนา และบริหารจัดการคุณภาพสิ่งแวดล้อมของเมืองเก่าให้มีคุณภาพสิ่งแวดล้อมที่ดียิ่งขึ้นต่อไป

สำนักงานนโยบายและแผนทรัพยากรธรรมชาติและสิ่งแวดล้อม

ตุลาคม ๒๕๕๔





# ข้อเสนอแนะการใช้ชุดความรู้ด้านการอนุรักษ์ พัฒนา และบริหารจัดการเมืองเก่า

ชุดความรู้นี้จัดทำขึ้นภายใต้โครงการพัฒนาขีดความสามารถในการอนุรักษ์และพัฒนาเมืองเก่า โดยสำนักงานนโยบายและแผนทรัพยากรธรรมชาติและสิ่งแวดล้อม ได้มอบหมายให้สถาบันวิจัยและให้คำปรึกษาแห่งมหาวิทยาลัยธรรมศาสตร์เป็นผู้ศึกษาและจัดทำ ในการดำเนินงานมีการสอบถามข้อมูลจากทุกภาคส่วนจากการประชุมคณะอนุกรรมการอนุรักษ์และพัฒนาเมืองเก่าระดับเมืองสำหรับเมืองเก่ากลุ่มที่ ๑ เพื่อทราบความต้องการในการใช้งานชุดความรู้ และนำข้อมูลดังกล่าวมาออกแบบชุดความรู้ที่แบ่งเป็น ๖ เล่ม และเหมาะสำหรับการใช้งานของกลุ่มเป้าหมายที่ต่างกัน ดังนี้

## เล่มที่ ๑ ความรู้ความเข้าใจเกี่ยวกับเมืองเก่าในประเทศไทย

เป็นความรู้พื้นฐานที่เหมาะสมสำหรับกลุ่มเป้าหมายทุกกลุ่ม เพื่อให้มีความรู้ความเข้าใจเกี่ยวกับเมืองเก่าในประเทศไทย โดยเฉพาะครู อาจารย์ที่สามารถนำข้อมูลไปถ่ายทอดแก่เด็ก และเยาวชนให้มีความรู้ ความเข้าใจ เกิดจิตสำนึก และความตระหนักในการอนุรักษ์เมืองเก่า ซึ่งเป็นมรดกทางวัฒนธรรมของชาติไว้ต่อไป เนื้อหาในชุดความรู้เล่มที่ ๑ ประกอบด้วย

### ความรู้ความเข้าใจเกี่ยวกับเมืองเก่าในประเทศไทย

#### เมืองเก่าคืออะไร

องค์ประกอบของเมืองเก่า ได้แก่ กำแพงเมือง - คูเมือง ป้อม แบบแผนโครงสร้างคมนาคมในเมืองเก่า ที่หมายตาในบริเวณเมืองเก่า และธรรมชาติในเมืองเก่า

การจัดแบ่งกลุ่มเมืองเก่า โดยแบ่งเป็น เมืองเก่ากลุ่มที่ ๑ กลุ่มที่ ๒ และกลุ่มที่ ๓

### คุณค่าความสำคัญของเมืองเก่า

## เล่มที่ ๒ แนวคิดและหลักเกณฑ์โดยทั่วไปเกี่ยวกับการอนุรักษ์ พัฒนา และฟื้นฟูเมืองเก่า

เป็นความรู้ในการอนุรักษ์ โดยเฉพาะหลักการสำหรับการอนุรักษ์  
พัฒนา และฟื้นฟูเมืองเก่า เหมาะกับกลุ่มเป้าหมายที่เป็นผู้ทำหน้าที่ใน  
การบริหารจัดการเมืองเก่า ได้แก่ ผู้ว่าราชการจังหวัด สำนักงานจังหวัด  
คณะกรรมการอนุรักษ์และพัฒนาเมืองเก่าระดับเมือง สำนักงาน  
ทรัพยากรธรรมชาติและสิ่งแวดล้อมจังหวัด องค์การบริหารส่วนจังหวัด  
เทศบาล องค์การบริหารส่วนตำบล และกลุ่มชุมชนที่อาศัยอยู่ในเขตเมืองเก่า  
องค์กรเอกชน และองค์กรสนับสนุนอื่นๆ เพื่อจะได้ทราบหลักการและ  
แนวทางปฏิบัติในการบริหารจัดการเมืองเก่าที่สอดคล้องกับกระบวนการ  
ในการอนุรักษ์และอำนวยความสะดวกในระยะยาวได้อย่างยั่งยืน เนื้อหาใน  
ชุดความรู้เล่มที่ ๒ ประกอบด้วย

## แนวคิดและหลักเกณฑ์โดยทั่วไปเกี่ยวกับการอนุรักษ์ พัฒนา และฟื้นฟูเมืองเก่า

การวางแผนเพื่อการอนุรักษ์เมืองเก่า ประกอบด้วย  
ขั้นที่ ๑ การระบุ ขั้นที่ ๒ วิธีการรักษา และขั้นที่ ๓ การนำมาปฏิบัติ

การรักษาเอกลักษณ์ ภูมิทัศน์ และการฟื้นฟูเมืองเก่า  
ประกอบด้วย หลักการอนุรักษ์และพัฒนาเมืองเก่า การฟื้นฟูชุมชนเมืองเก่า  
และการจัดการภูมิสถาปัตยกรรมในย่านเมืองเก่า

## เล่มที่ ๓ ระเบียบ กฎหมาย และข้อบังคับที่เกี่ยวข้องกับการ อนุรักษ์และพัฒนาเมืองเก่าในประเทศไทย

เป็นความรู้ในการอนุรักษ์ที่เหมาะสมกับกลุ่มเป้าหมายที่เป็นกลุ่ม  
ของผู้ทำหน้าที่ในการบริหารจัดการเมืองเก่า ได้แก่ ผู้ว่าราชการจังหวัด  
สำนักงานจังหวัด คณะกรรมการอนุรักษ์และพัฒนาเมืองเก่าระดับเมือง

องค์การบริหารส่วนจังหวัด เทศบาล องค์การบริหารส่วนตำบล และชุมชน  
ที่อาศัยอยู่ภายในเมืองเก่า ทั้งกลุ่มผู้ใช้งานกฎหมาย และกลุ่มผู้มีหน้าที่  
ต้องปฏิบัติตามกฎหมาย ในเล่มจะนำเสนอกรอบบัตรระหว่างประเทศ ซึ่ง  
เป็นหลักการสำคัญในการอนุรักษ์ และรวบรวมพระราชบัญญัติต่างๆ ที่  
เกี่ยวข้อง และสามารถใช้เป็นเครื่องมือในการบริหารจัดการเมืองเก่าได้  
รวมทั้ง การนำเสนอกฎหมายตามพระราชบัญญัติว่าด้วยการเข้าชื่อเสนอ  
ข้อบัญญัติท้องถิ่น พ.ศ.๒๕๔๒ ซึ่งภาคประชาชนที่อาศัยอยู่ในพื้นที่เมือง  
เก่าในฐานะที่เป็นผู้มีส่วนเกี่ยวข้องโดยตรงสามารถดำเนินการได้ เนื้อหา  
ในชุดความรู้เล่มที่ ๓ ประกอบด้วย

**ระเบียบ กฎหมาย และข้อบังคับระบุถึงเมืองเก่าไว้อย่างไร**

**มาตรการอนุรักษ์และพัฒนาเมืองเก่าในระดับสากล**

**การครอบครองกรรมสิทธิ์โดยรัฐ**

**การออกกฎหมาย**

**แรงจูงใจ**

**การเปลี่ยน/โอนสิทธิ์ในการพัฒนาทรัพย์สิน**

**การให้ข้อมูลข่าวสาร**

**กฎบัตรระหว่างประเทศเพื่อการอนุรักษ์และบูรณะ**

**โบราณสถานและแหล่งที่ตั้ง อาทิ กฎบัตรพลอเรนซ์ว่า**

ด้วยการสงวนรักษาสวน ประวัติศาสตร์ กฎบัตรเพื่อการปกป้องคุ้มครอง  
และการจัดการมรดกทางโบราณคดี และกฎบัตรว่าด้วยมรดกสิ่งก่อสร้าง  
พื้นถิ่น เป็นต้น

## ระเบียบ กฎหมาย และข้อบังคับที่เกี่ยวข้องกับ การอนุรักษ์ และพัฒนาเมืองเก่า ในประเทศไทย อาทิ

รัฐธรรมนูญแห่งราชอาณาจักรไทย พ.ศ. ๒๕๕๐  
พระราชบัญญัติส่งเสริมและรักษาคุณภาพสิ่งแวดล้อมแห่งชาติ พ.ศ. ๒๕๓๕  
พระราชบัญญัติโบราณสถาน โบราณวัตถุศิลปวัตถุ และพิพิธภัณฑสถาน  
แห่งชาติ พ.ศ. ๒๕๐๔ พระราชบัญญัติการผังเมือง พ.ศ. ๒๕๑๘  
และพระราชบัญญัติควบคุมอาคาร พ.ศ. ๒๕๒๒ เป็นต้น

## การบังคับใช้กฎหมายอื่นในการอนุรักษ์ พัฒนา และ บริหารจัดการเมืองเก่า

### เล่มที่ ๔ กิจกรรมเพื่อการอนุรักษ์และพัฒนาเมืองเก่า สำหรับ ประชาชนและเยาวชน

เป็นความรู้พื้นฐานที่เหมาะสมสำหรับกลุ่มเป้าหมายทุกกลุ่ม โดยเฉพาะ  
ชุมชน กลุ่มสังคม และประชาชนที่อาศัยอยู่ในเขตเมืองเก่า ครู อาจารย์  
รวมทั้ง องค์กรเอกชนหรือองค์กรสนับสนุนอื่นๆ ในการจัดกิจกรรมที่  
เป็นประโยชน์ในการอนุรักษ์และพัฒนาเมืองเก่าอย่างยั่งยืน ภายในเล่ม  
จะมีตัวอย่างโครงการต่างๆ ที่ดำเนินการแล้วประสบความสำเร็จ โดย  
แยกเป็นกิจกรรมสำหรับประชาชนทั่วไป ทั้งกิจกรรมระดับละแวกชุมชน  
ระดับชุมชน ระดับย่าน กิจกรรมระดับเมือง และกิจกรรมระดับประเทศ  
รวมทั้ง กิจกรรมสำหรับเยาวชน ทั้งกิจกรรมระดับละแวกชุมชน  
ระดับชุมชน ระดับย่าน กิจกรรมระดับเมือง และกิจกรรมระดับโรงเรียน  
ซึ่งผู้สนใจสามารถนำกิจกรรมเหล่านี้ไปปรับใช้ให้เหมาะสมตามความต้องการ  
และงบประมาณในการจัดกิจกรรมได้ เนื้อหาในชุดความรู้เล่มที่ ๔ ประกอบด้วย

### กิจกรรมสำหรับประชาชนทั่วไป ประกอบด้วย

กิจกรรมระดับละแวกชุมชน ระดับชุมชนหรือระดับย่าน กิจกรรมระดับเมือง  
กิจกรรมระดับประเทศ

## กิจกรรมสำหรับเยาวชน ประกอบด้วย

กิจกรรมระดับละแวกชุมชน ระดับชุมชนหรือระดับเมือง กิจกรรมระดับโรงเรียน

### เล่มที่ ๕ การจัดทำแผนงาน/โครงการอนุรักษ์ พัฒนา และบริหารจัดการเมืองเก่าสำหรับหน่วยงานที่เกี่ยวข้อง

เป็นความรู้พื้นฐานที่เหมาะสมสำหรับกลุ่มเป้าหมายทุกกลุ่ม โดยเฉพาะกลุ่มเป้าหมายที่เป็นกลุ่มของผู้ทำหน้าที่ในการบริหารจัดการเมืองเก่า ได้แก่ ผู้ว่าราชการจังหวัด สำนักงานจังหวัด คณะอนุกรรมการอนุรักษ์และพัฒนาเมืองเก่าระดับเมือง องค์การบริหารส่วนจังหวัด เทศบาล องค์การบริหารส่วนตำบล และชุมชนที่อาศัยอยู่ในเมืองเก่าชุมชนกลุ่มสังคม และประชาชนที่อาศัยอยู่ในเขตเมืองเก่า โดยเนื้อหาเป็นตัวอย่างโครงการขนาดใหญ่ที่ใช้งบประมาณของรัฐในการอนุรักษ์ พัฒนา และบริหารจัดการเมืองเก่า เพื่อประโยชน์ในการอนุรักษ์และพัฒนาเมืองเก่าอย่างยั่งยืน เนื้อหาในชุดความรู้เล่มที่ ๕ ประกอบด้วย

ปัญหาและสิ่งที่ไม่สมควรดำเนินการในพื้นที่เมืองเก่า  
สาเหตุของปัญหาในการอนุรักษ์พัฒนา และฟื้นฟูเมืองเก่า  
หลักการจัดทำแผนงาน/โครงการอนุรักษ์ พัฒนา และ  
บริหารจัดการเมืองเก่า

แนวทางในการจัดทำแผนงาน/โครงการอนุรักษ์ พัฒนา  
และบริหารจัดการเมืองเก่า

แผนงาน/โครงการอนุรักษ์ พัฒนา และบริหารจัดการ  
เมืองเก่า ที่จะดำเนินการในพื้นที่เมืองเก่า

## เล่มที่ ๖ บทเรียนการอนุรักษ์ และพัฒนาเมืองเก่า กรณีศึกษา

เป็นความรู้พื้นฐานที่เหมาะสมสำหรับกลุ่มเป้าหมายทุกกลุ่มทั้งภาครัฐ ภาคประชาชนโดยเฉพาะชุมชน กลุ่มสังคม และประชาชนที่อาศัยอยู่ใน เขตเมืองเก่า ครู อาจารย์ ตลอดจน ภาคเอกชน ทั้งองค์กรเอกชนหรือ องค์กรสนับสนุนอื่นๆ เพื่อร่วมกันนำตัวอย่างการดำเนินการที่เกิดประโยชน์ กับการอนุรักษ์ พัฒนา และบริหารจัดการเมืองเก่าอย่างยั่งยืน มาปรับใช้ กับเมืองเก่าที่ต้องการได้ เนื้อหาในชุดความรู้เล่มที่ ๖ เป็นการนำเสนอ บทเรียนการอนุรักษ์ และพัฒนาเมืองเก่า กรณีศึกษาเมืองเก่าผ่านการดำเนินงานของสำนักงานทรัพย์สินส่วนพระมหากษัตริย์ และเมืองเก่า ในสาธารณรัฐสังคมนิยมเวียดนาม

รายชื่อผู้ดำเนินโครงการ  
สำนักงานนโยบายและแผนทรัพยากรธรรมชาติและสิ่งแวดล้อม  
กองอนุรักษ์สิ่งแวดล้อมธรรมชาติและศิลปกรรม

ที่ปรึกษา

- |                             |  |
|-----------------------------|--|
| ๑. นายสุพัฒน์ หวังวงศ์วัฒนา | เลขาธิการสำนักงานนโยบายและ<br>แผนทรัพยากรธรรมชาติและสิ่งแวดล้อม    |
| ๒. นางสาวอาระยา นันทโพธิเดช | รองเลขาธิการสำนักงานนโยบายและ<br>แผนทรัพยากรธรรมชาติและสิ่งแวดล้อม |
| ๓. นางอุษา เกียรติชัยพัฒนา  | ผู้เชี่ยวชาญเฉพาะด้านสิ่งแวดล้อม                                   |
| ๔. นางดวงมาลัย สิ้นธุวนิช   | ผู้อำนวยการกองอนุรักษ์สิ่งแวดล้อม<br>ธรรมชาติและศิลปกรรม           |

คณะกรรมการผู้กำกับดูแลโครงการ

- |                                |                                    |
|--------------------------------|------------------------------------|
| ๑. นางสุกัลยา ปันทะจักร์       | นักวิชาการสิ่งแวดล้อมชำนาญการพิเศษ |
| ๒. นางกิตติมา ยินเจริญ         | นักวิชาการสิ่งแวดล้อมชำนาญการพิเศษ |
| ๓. นางสาวกรพินธุ์ พยัคฆประการณ | นักวิชาการสิ่งแวดล้อมชำนาญการพิเศษ |
| ๔. นางสาวกนกกาญจน์ โกติรัมย์   | นักวิชาการสิ่งแวดล้อมชำนาญการ      |
| ๕. นางสาวสิริวรรณ สุโอฬาร      | นักวิชาการสิ่งแวดล้อมชำนาญการ      |

**รายชื่อคณะผู้ศึกษา**  
**สถาบันวิจัยและให้คำปรึกษาแห่งมหาวิทยาลัยธรรมศาสตร์**

- |   |  |
|---|--|
| ๑. รองศาสตราจารย์ โจรจน์ คุณเอนก              | คณะวิทยาศาสตร์<br>และเทคโนโลยี         |
| ๒. ผู้ช่วยศาสตราจารย์ ดร.ยงธนทร์ พิมลเสถียร   | คณะสถาปัตยกรรมศาสตร์<br>และการผังเมือง |
| ๓. ผู้ช่วยศาสตราจารย์ ดร.สมบูรณ์ กิริติประยูร | คณะวิทยาศาสตร์<br>และเทคโนโลยี         |
| ๔. ผู้ช่วยศาสตราจารย์ ดร.วิลาวัณย์ ภมรสวรรณ   | คณะวิทยาศาสตร์<br>และเทคโนโลยี         |
| ๕. อาจารย์ ดร.ไตรเทพ วิชัยโกวิทแทน            | คณะวิทยาศาสตร์<br>และเทคโนโลยี         |
| ๖. อาจารย์ สมเจตน์ วิมลเกษม                   | โรงเรียนสตรีศรีน่าน                    |
| ๗. อาจารย์ จิรวัดน์ รุ่งเลิศระกูลชัย          | คณะวิทยาศาสตร์<br>และเทคโนโลยี         |



**คณะอนุกรรมการกลั่นกรองและพิจารณาแผนการดำเนินงาน  
ในพื้นที่เมืองเก่า**

- |  |                        |
|--|------------------------|
| ๑. นายวาทัญญู ณ ถลาง   | อนุกรรมการและที่ปรึกษา |
| ๒. รองศาสตราจารย์ ประสงค์ เอี่ยมอนันต์                             | อนุกรรมการและที่ปรึกษา |
| ๓. นายบุญญวัฒน์ ทิพทัส   | อนุกรรมการและที่ปรึกษา |
| ๔. นายมานิตย์ ศิริวรรณ   | ประธานอนุกรรมการ       |
| ๕. นายเฉลิมศักดิ์ วานิชสมบัติ                                      | รองประธานอนุกรรมการ    |
| ๖. เลขาธิการสำนักงานนโยบาย<br>และแผนทรัพยากรธรรมชาติและสิ่งแวดล้อม | อนุกรรมการ             |
| ๗. ผู้แทนสำนักงานทรัพย์สินส่วนพระมหากษัตริย์                       | อนุกรรมการ             |
| ๘. ผู้แทนสำนักงานคณะกรรมการพัฒนา<br>การเศรษฐกิจและสังคมแห่งชาติ    | อนุกรรมการ             |
| ๙. ผู้แทนกรมส่งเสริมวัฒนธรรม                                       | อนุกรรมการ             |
| ๑๐. ผู้แทนกรมการท่องเที่ยว   | อนุกรรมการ             |
| ๑๑. ผู้แทนกรมทางหลวงชนบท   | อนุกรรมการ             |
| ๑๒. ผู้แทนกรมธนารักษ์  | อนุกรรมการ             |
| ๑๓. ผู้แทนกรมโยธาธิการและผังเมือง                                  | อนุกรรมการ             |
| ๑๔. ผู้แทนกรมศิลปากร   | อนุกรรมการ             |
| ๑๕. ผู้แทนผู้ว่าราชการจังหวัดที่เกี่ยวข้อง                         | อนุกรรมการ             |
| ๑๖. ผู้แทนองค์กรปกครองท้องถิ่นที่เกี่ยวข้อง                        | อนุกรรมการ             |
| ๑๗. ผู้แทนการท่องเที่ยวแห่งประเทศไทย                               | อนุกรรมการ             |
| ๑๘. ผู้แทนสมาคมสถาปนิกสยาม<br>ในพระบรมราชูปถัมภ์                   | อนุกรรมการ             |
| ๑๙. ผู้แทนสมาคมอนุรักษ์ศิลปกรรม<br>และสิ่งแวดล้อม                  | อนุกรรมการ             |
| ๒๐. ผู้แทนสมาคมนักผังเมืองไทย                                      | อนุกรรมการ             |
| ๒๑. นายสุวิชัย รัศมีภูติ   | อนุกรรมการ             |
| ๒๒. นางนิตานาถ สติรกุล   | อนุกรรมการ             |
| ๒๓. รองศาสตราจารย์ เอกกรินทร์ อนุกุลยุทธชน                         | อนุกรรมการ             |

๒๔. ผู้แทนชุมชนที่เกี่ยวข้องโดยความเห็นชอบ  
ของประธานอนุกรรมการ อนุกรรมการ
๒๕. เจ้าหน้าที่สำนักงานนโยบาย  
และแผนทรัพยากรธรรมชาติและสิ่งแวดล้อม อนุกรรมการและเลขานุการ
๒๖. เจ้าหน้าที่สำนักงานนโยบาย  
และแผนทรัพยากรธรรมชาติและสิ่งแวดล้อม อนุกรรมการและผู้ช่วยเลขานุการ
๒๗. เจ้าหน้าที่สำนักงานนโยบาย  
และแผนทรัพยากรธรรมชาติและสิ่งแวดล้อม อนุกรรมการและผู้ช่วยเลขานุการ

# สารบัญ

คำนำ	ก
ข้อเสนอแนะการใช้ชุดความรู้ด้านการอนุรักษ์ พัฒนา และบริหารจัดการเมืองเก่า	ข
รายชื่อผู้ดำเนินโครงการ	ช
รายชื่อคณะผู้ศึกษาสถาบันวิจัยและให้คำปรึกษา แห่งมหาวิทยาลัยธรรมศาสตร์	ณ
คณะอนุกรรมการกลั่นกรองและพิจารณา แผนการดำเนินงานในพื้นที่เมืองเก่า	ญ
แนวคิดและหลักเกณฑ์โดยทั่วไปเกี่ยวกับการอนุรักษ์ พัฒนา และฟื้นฟูเมืองเก่า	ด
การวางแผนเพื่อการอนุรักษ์เมืองเก่า	ศ
ชั้นที่ ๑ การระบุ	๑๑
ชั้นที่ ๒ วิธีการรักษา	๒๔
ชั้นที่ ๓ การนำมาปฏิบัติ	๓๑
การรักษาเอกลักษณ์ ภูมิทัศน์ และการฟื้นฟูเมืองเก่า	๓๙
หลักการอนุรักษ์ และพัฒนาเมืองเก่า	๓๙
การฟื้นฟูชุมชนเมืองเก่า	๕๕
การจัดการภูมิสถาปัตยกรรมในย่านเมืองเก่า	๖๒
บรรณานุกรม	



## แนวคิดและหลักเกณฑ์โดยทั่วไปเกี่ยวกับ การอนุรักษ์ พัฒนา และฟื้นฟูเมืองเก่า

ในประเทศไทยปรากฏเมืองเก่ามากมายกระจายอยู่ในทุกภาคของประเทศ เมืองเก่าจำนวนมากเป็นพื้นที่ที่มีประชากรใช้ประโยชน์เป็นที่ตั้งชุมชนต่อเนื่อง มาจนถึงปัจจุบัน เมืองเก่าเหล่านี้มีประวัติความเป็นมายาวนาน มีเรื่องราวของการเปลี่ยนแปลงทางสังคมและวัฒนธรรมตามช่วงเวลาต่างๆ อย่างมากมาย สามารถใช้เป็นตัวอย่างในการศึกษาทำความเข้าใจเรื่องทิศทางและแนวโน้มของการเปลี่ยนแปลงสังคมและวัฒนธรรมมนุษย์ได้อย่างดี

อย่างไรก็ตาม ในปัจจุบันกำลังมีการเปลี่ยนแปลงทั้งในด้านลักษณะ กายภาพและสังคมวัฒนธรรมเกิดขึ้นอย่างมากและรวดเร็วในทุกจังหวัดของ ประเทศไทย ร่องรอยและทำเลที่มีความสำคัญต่อการศึกษาประวัติความเป็นมาและการเปลี่ยนแปลงของเมืองเก่า ซึ่งยังเป็นที่ตั้งของชุมชนใหญ่ในปัจจุบัน มีโอกาสที่จะถูกเปลี่ยนสภาพหรือถูกทำลายไปอย่างสิ้นเชิงก่อนเวลาอันสมควร จึงควรมีการดำเนินการแทรกแซงกระบวนการเปลี่ยนแปลงเหล่านี้ เพื่ออนุรักษ์ ร่องรอยและพื้นที่บางส่วนที่มีความสำคัญต่อการศึกษาประวัติความเป็นมา และการเปลี่ยนแปลงของเมืองเก่าในประเทศไทยไว้ มิให้เสื่อมสภาพจนหมดสิ้นไป ก่อนเวลาอันควรและรักษามรดกทางวัฒนธรรมสมัยอดีตเหล่านี้ไว้ให้เป็นสมบัติ ตกทอดแก่ประชากรรุ่นลูกหลานสืบไป

ประสงค์ เอี่ยมอนันต์ (๒๕๕๐) ได้ให้หลักการของการพัฒนาเมืองเชิงอนุรักษ์ไว้ว่า เป็นการพัฒนาโดยแยกพื้นที่พัฒนาเชิงเศรษฐกิจออกจากพื้นที่ที่ควรอนุรักษ์ทางศิลปกรรมและธรรมชาติ แต่ยังคงแสดงให้เห็นถึงความเชื่อมต่อของพื้นที่พัฒนาทั้งสองลักษณะ โดยให้เห็นการคลี่คลายที่ค่อยๆ เปลี่ยนแปลงจากพื้นที่อนุรักษ์ไปสู่พื้นที่พัฒนาเชิงเศรษฐกิจ พื้นที่อนุรักษ์ต้องปรับปรุงให้องค์ประกอบของชุมชนเมืองเดิมปรากฏอย่างเด่นชัดทั้งรูปแบบอาคาร ผังบริเวณ สิ่งแวดล้อม และบรรยากาศของทั้งพื้นที่ ส่วนพื้นที่ที่พัฒนาเพื่อเศรษฐกิจต้องให้ห่างจากพื้นที่อนุรักษ์ ระยะห่างระหว่างสองพื้นที่ต้องขึ้นอยู่กับอัตราความเจริญเติบโตของเมืองแต่ละเมือง ทั้งนี้ต้องไม่ให้อาคารทางเศรษฐกิจเข้ามาบดบังพื้นที่อนุรักษ์

ในพื้นที่อนุรักษ์เมื่อได้รับการปรับปรุงจนอาคาร สถานที่ และสิ่งที่มีคุณค่าปรากฏจนเห็นเอกลักษณ์ของพื้นที่ชัดเจนในระดับหนึ่งแล้ว จะต้องมีการจัดการปรับปรุงในรายละเอียดต่างๆ และจัดการเพื่อให้ได้บรรยากาศของพื้นที่ที่ได้รับการอนุรักษ์นั้น ในการปรับปรุงจะต้องระมัดระวังมิให้เน้นการตกแต่งมากเกินไปจนได้รับความรู้สึกแปลกแยก ซึ่งเกิดจากการเปลี่ยนแปลงสภาพแวดล้อมเดิม หากเป็นเช่นนั้นจะไม่เรียกว่าการพัฒนาเชิงอนุรักษ์ แต่จะเป็นการตกแต่งเมือง

อย่างไรก็ตาม การพัฒนาเมืองเก่าในเชิงอนุรักษ์นั้น นอกจากการอนุรักษ์สถาปัตยกรรมสำคัญ อัตลักษณ์ คุณลักษณะเฉพาะ บุรณภาพ และความเป็นของเดิมแท้ของเมืองเก่าแล้ว จะต้องคำนึงถึงระบบนิเวศของเมืองด้วย อาทิ สายน้ำ หรือแหล่งน้ำที่หล่อเลี้ยงเมือง ระบบนิเวศเกษตรโดยรอบเมืองเก่า และระบบนิเวศธรรมชาติที่มีผลเกี่ยวเนื่องกับเมืองเก่า เพราะระบบนิเวศเหล่านี้ย่อมมีผลในการทำให้เมืองเก่าสามารถดำรงอยู่ได้อย่างยั่งยืน ดังนั้น ภาพของการอนุรักษ์และพัฒนาเมืองเก่าจึงมีบริบทที่กว้างขวางมากขึ้น นอกจากนี้ในบางประเทศ อาทิ ญี่ปุ่น ยังได้มีการขยายขอบเขตของการอนุรักษ์ และพัฒนาเมืองเก่าไปถึงชั้น

ของการปลูกไม้ใหญ่ไว้เพื่อใช้ซ่อมแซมอาคารที่เป็นสถาปัตยกรรมสำคัญๆ ภายในเมืองด้วย สิ่งต่างๆ เหล่านี้ นอกจากจะแสดงถึงความตั้งใจจริงในการอนุรักษ์เมืองเก่าไว้ให้ได้้อย่างยั่งยืนแล้ว ยังแสดงถึงความเจริญทางด้านจิตใจของผู้ที่อาศัยอยู่ในเมืองเก่าด้วย ทั้งนี้ ได้ประมวลตัวอย่างตามภาพ



แม่น้ำที่ไหลผ่านเมืองเก่าโอซากาได้รับการดูแลคุณภาพน้ำอย่างดี และสองฝั่งของลำน้ำยังได้รับการอนุรักษ์เป็นพื้นที่ สีเขียวของเมือง นอกจากนี้ป่าไม้ที่อยู่ในด้านที่ติดกับเมืองใหม่ยังเป็นพื้นที่กันชน (Buffer Zone) ที่ดีในการควบคุมความเจริญของเมืองใหม่มิให้รุกล้ำเข้ามาในเขตของเมืองเก่า หรือประชิดกับลำน้ำได้





แม่น้ำที่ไหลผ่านเขตเมืองเก่าในกรุงปารีสได้รับการดูแลเรื่องของคุณภาพน้ำเป็นอย่างดี ส่งผลให้  
สถาปัตยกรรมในเมืองมี ภูมิทัศน์ที่ดี และมีความสวยงามมากขึ้น



ป่าไม้รอบๆ เมืองเก่าเกียวโตในประเทศญี่ปุ่นได้รับการดูแลเป็นอย่างดี เพื่อเป็นพื้นที่กันชน และพื้นที่สีเขียวของเมือง นอกจากนี้ยังสามารถนำมาใช้ในการซ่อมแซมสถาปัตยกรรมสำคัญๆ ในเมืองเก่าด้วย



อย่างไรก็ตาม แนวคิดสำคัญอีกประการหนึ่งในการพัฒนาชุมชนในแนว  
อนุรักษ์ คือ การบูรณาการศาสตร์ต่างๆ เข้ามาช่วยในงานด้านการอนุรักษ์ และ  
ส่งเสริมให้ท้องถิ่นได้มีส่วนร่วมในการดำเนินการมากที่สุด ทั้งนี้ การบูรณาการจะ  
ต้องผสมทั้งศาสตร์และศิลป์ในหลายด้านด้วยกัน อาทิ การใช้หลักนิติศาสตร์  
เข้ามาช่วยในการออกกฎหมาย และกำหนดมาตรการที่เหมาะสม การใช้หลัก  
รัฐศาสตร์เพื่อการจัดการให้เกิดประโยชน์อย่างยั่งยืน เสมอภาค และเป็นธรรม  
การใช้วิทยาศาสตร์และเทคโนโลยีเข้ามาช่วยเพื่อสร้างเครื่องมือและแนวคิดใหม่ๆ  
ในการจัดการกับปัญหาต่างๆ ได้ดีขึ้น การใช้หลักเศรษฐศาสตร์มาสร้างแรงจูงใจ  
ในเชิงเศรษฐกิจเพื่อให้เกิดความร่วมมือในการจัดการ

นอกจากนี้ สิ่งสำคัญที่มักถูกละเลยเสมอๆ คือ การศึกษาประวัติศาสตร์  
ในเรื่องของอุปสรรคหรือความล้มเหลวในการจัดการในอดีต เพื่อนำมาประยุกต์  
ใช้มิให้เกิดเหตุการณ์ผิดพลาดนั้นอีกในปัจจุบัน ส่วนในด้านของศิลปินนั้น จำเป็น  
อย่างยิ่งที่จะต้องมีการติดต่อสื่อสารกับคน ซึ่งอาจเป็นชาวบ้านในท้องถิ่น  
ผู้บริหารในระดับต่างๆ ผู้ประกอบการ ภาคส่วนต่างๆ ที่เกี่ยวข้อง ฯลฯ ให้เข้าใจ  
ถึงแนวทางในการแก้ไขปัญหาสิ่งแวดล้อม ซึ่งในปัจจุบันได้มีการกระจายอำนาจ  
และความรับผิดชอบลงไปสู่ท้องถิ่นแล้ว ดังนั้น ในการแก้ไขปัญหาต่างๆ จึงหลีกเลี่ยง  
ไม่ได้ที่จะต้องติดต่อประสานงานกับท้องถิ่น และต้องทำความเข้าใจกับชาว  
บ้านในท้องถิ่นด้วย แต่การทำความเข้าใจโดยให้แต่ข้อมูลอย่างไม่มีศิลป์มักจะ  
ทำให้เกิดปัญหาอยู่เสมอ หรือมักเกิดเหตุการณ์ที่เรียกว่า “พูดกันคนละภาษา”  
อยู่เสมอๆ ทั้งนี้ หากขาดศิลป์ในการสื่อสารมวลชนที่ดีแล้ว ก็จะทำให้เกิดปัญหา  
ในการดำเนินการได้ นอกจากนี้ การเข้าถึงชุมชน และการจัดการเพื่อให้ชุมชน  
ท้องถิ่นได้เข้ามามีส่วนร่วมในการจัดการเป็นเรื่องสำคัญ จึงต้องมีศิลป์ในการใช้  
กระบวนการมีส่วนร่วมของชุมชน (Public Participation) ให้เกิดประโยชน์ใน  
การจัดการมากที่สุด และประเด็นสุดท้ายที่เป็นเรื่องสำคัญอีกประการหนึ่ง คือ

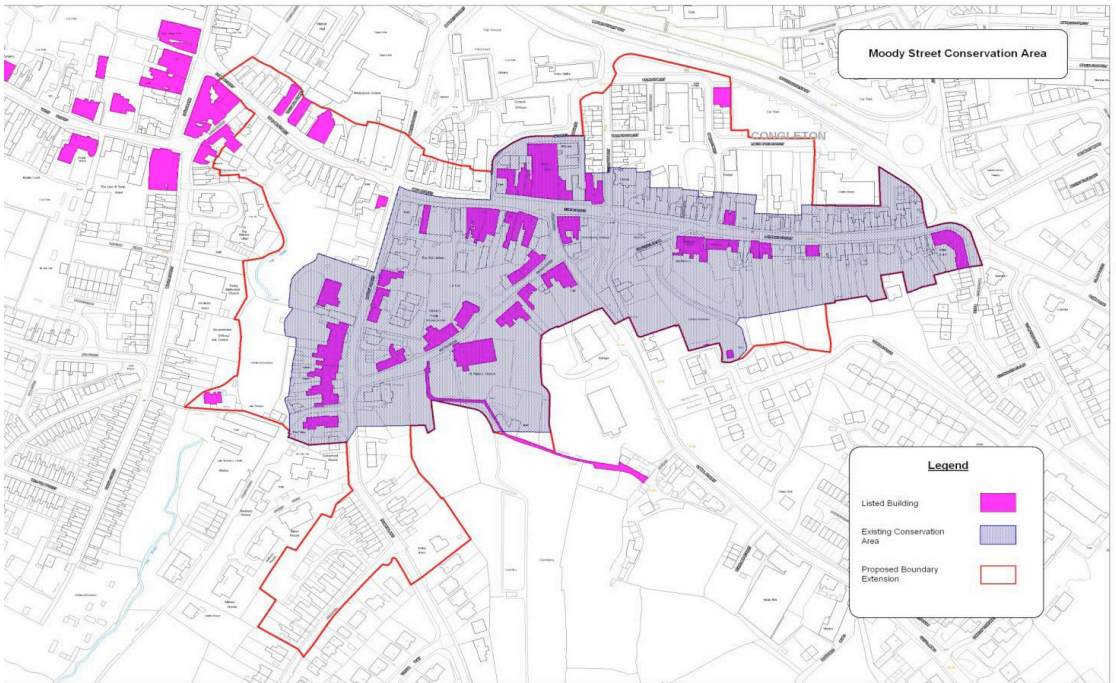


การบูรณาการศาสตร์และศิลปะเพื่อให้เกิดเป็นองค์ความรู้ในการจัดการเมืองเก่า

การใช้หลักศึกษาศาสตร์ในการให้ความรู้แก่ชุมชน ซึ่งการให้ความรู้นี้ต้องมีใช้องค์ความรู้ในเชิงทฤษฎีเท่านั้น แต่ต้องเป็นการให้ความรู้และสร้างกระบวนการเพื่อให้เกิดจิตสำนึก รวมทั้ง เกิดความตระหนักในด้านการอนุรักษ์เมืองเก่าด้วย

การส่งเสริมให้ชุมชนท้องถิ่นมีส่วนร่วมในการอนุรักษ์และพัฒนาเมืองเก่า เป็นเรื่องที่มีความสำคัญมาก เพราะชาวชุมชนท้องถิ่นเป็นผู้ที่อยู่ในเมืองเก่า และจะเป็นผู้สานต่อให้เกิดความยั่งยืนของเมือง ดังนั้น การให้ความรู้ ความเข้าใจถึงคุณค่า และความสำคัญของเมืองเก่าจึงเป็นเรื่องที่ต้องมีการดำเนินการอย่างต่อเนื่อง เพื่อให้ประชาชนโดยทั่วไปเกิดจิตสำนึกและความตระหนักในการอนุรักษ์สภาพแวดล้อมของเมืองเก่าต่อไป





การอนุรักษ์ย่านเก่าบริเวณถนน Moody ซึ่งจะเห็นขอบเขตสีฟ้าซึ่งเป็นบริเวณที่ตกลงกับประชาชนได้ และบริเวณเส้นสีแดงซึ่งจะขยายในอนาคต รวมทั้งจะเห็นอาคารสำคัญที่ยังปรากฏอยู่นอกขอบเขตพื้นที่ ทั้ง ๒ บริเวณที่ได้กล่าวถึงแล้วด้วย

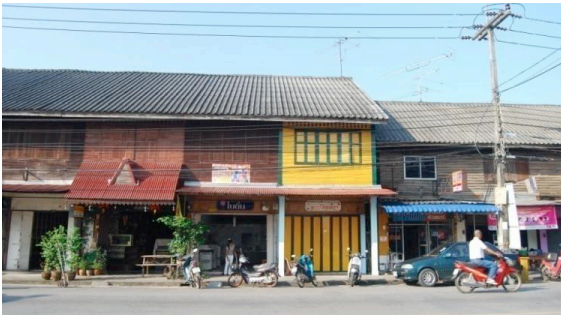
ที่มา: [www.cheshireeast.gov.uk](http://www.cheshireeast.gov.uk) (๒๕๕๔)

# การวางแผนเพื่อการอนุรักษ์เมืองเก่า

ในการบริหารจัดการเมืองเก่านั้น จำเป็นอย่างยิ่งที่จะต้องมีการวางแผนเพื่อการอนุรักษ์เมืองเก่า เนื่องจากการรักษาคุณค่าความเป็นเมืองเก่าทั้งในส่วนของอัตลักษณ์ คุณลักษณะเฉพาะ บุรณภาพ และความเป็นของเดิมแท้ ทั้งที่เป็นรูปธรรม และนามธรรม เป็นสิ่งที่ต้องดำเนินการให้ได้ก่อนที่จะมีการพัฒนาเพื่อใช้ประโยชน์ต่อไป

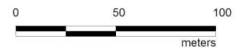
การวางแผนเพื่อการอนุรักษ์เมืองเก่าจะเริ่มจากการกำหนดขอบเขตของเมืองเก่า ซึ่งเป็นการกำหนดบริเวณที่จะดำเนินการอนุรักษ์ตามแผน โดยบริเวณดังกล่าวอาจจะมีได้ครอบคลุมพื้นที่เมืองเก่าทั้งหมด แต่อาจกำหนดเฉพาะบริเวณที่ตกลงกับประชาชนได้ก่อนเป็นอันดับแรก ดังเช่นการประกาศเขตเมืองเก่าในประเทศไทยอังกฤษ และอาจมีการขยายพื้นที่เพิ่มเติมได้ในอนาคต

ในภาพด้านซ้ายจะเห็นได้ว่าสิ่งสำคัญอีกประการหนึ่งในการกำหนดขอบเขตของเมืองเก่า คือการกำหนดหลักเกณฑ์ของอาคารที่มีคุณค่า ทั้งที่เป็นอาคารเก่าหรืออาคารที่อาจไม่เก่าแต่เป็นสถาปัตยกรรมที่มีความงดงาม ทั้งนี้ เพื่อนำมาจัดทำรายการ (Listed) ของอาคารที่มีคุณค่า รวมทั้ง จัดทำผังบริเวณที่แสดงอาคารที่มีคุณค่า อาคารที่อาจไม่มีคุณค่าแต่มีความกลมกลืนกับความเป็นเมืองเก่า และอาคารใหม่ ซึ่งอาจจะต้องมีการปรับปรุงหน้าอาคารเพื่อให้มีความกลมกลืนต่อไป



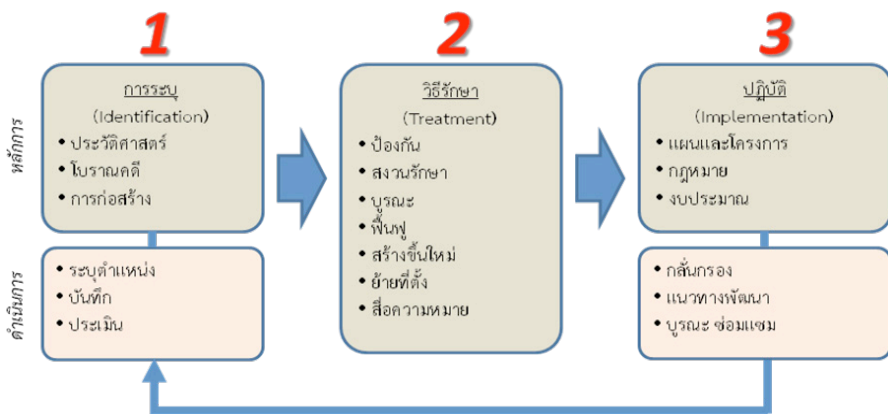
แผนที่ตำแหน่งอาคารที่มีคุณค่า อำเภอหลังสวน จังหวัดชุมพร

- อาคารที่มีคุณค่าสูง
- อาคารที่มีคุณค่าแต่ถูกปรับเปลี่ยนรูปแบบ
- อาคารสมัยใหม่



การสำรวจเพื่อจัดทำแผนที่แสดงตำแหน่งอาคารที่มีคุณค่าบริเวณอำเภอหลังสวน  
จังหวัดชุมพรเพื่อนำไปสู่การกำหนดขอบเขตเมืองเก่า

เมื่อดำเนินการสำรวจ และกำหนดขอบเขตของเมืองเก่าเรียบร้อยแล้ว จึงเข้าสู่กระบวนการวางแผนอนุรักษ์เมืองเก่า ที่ประกอบด้วย ๓ ขั้นตอนใหญ่ๆ คือ การระบุ (Identification) วิธีการรักษา (Treatment) และการปฏิบัติ (Implementation) ดังปรากฏผังขั้นตอน (Flow Chart) ด้านล่างนี้



ผังขั้นตอนแสดงกระบวนการวางแผนอนุรักษ์เมืองเก่า

ทั้งนี้รายละเอียดในแต่ละขั้นตอนเป็นดังนี้

### ขั้นที่ ๑ การระบุ (Identification)

การระบุเป็นขั้นตอนที่สำคัญที่สุดในกระบวนการวางแผน ในการดำเนินการประกอบด้วย ๓ ขั้นตอนย่อย ได้แก่

- ๑.๑ การระบุ (Identification)
- ๑.๒ การบันทึก (Documentation)
- ๑.๓ การประเมิน (Assessment)



โดยในแต่ละชั้นตอนมีรายละเอียดดังนี้

**๑.๑ การระบุ (Identification)** การระบุเป็นการประกาศว่า อาคาร สิ่งก่อสร้าง หรือสถานที่นั้นๆ มีคุณค่าและความสำคัญ โดยพิจารณาปัจจัยใน ๔ ด้าน คือ

- **ปัจจัยด้านประวัติศาสตร์** เป็นการพิจารณาความเกี่ยวข้องของแหล่ง กับเหตุการณ์ หรือบุคคลสำคัญ โดยมีข้อพิจารณาจากวิธีการศึกษาและเขียน ประวัติศาสตร์ (Historiography) เอกสารที่ใช้ เช่น พงศาวดาร จดหมายเหตุ บันทึกรายการ ภาพถ่าย แผนที่ หรือแม้แต่การบอกเล่า ฯลฯ ซึ่งควรนำมาตรวจสอบ เพื่อหาข้อมูลที่เกี่ยวข้องกับแหล่งให้ได้มากที่สุด ในระยะเวลาต่อมาเรื่องราว ทางประวัติศาสตร์อาจมีการเปลี่ยนแปลงได้หากมีหลักฐานใหม่ หรือมีข้อโต้แย้ง เกิดขึ้น นับเป็นเรื่องปกติ สำหรับแหล่งที่มีคุณค่าในด้านประวัติศาสตร์ บางครั้ง บริเวณที่เกี่ยวข้องอาจไม่ได้มีอาคารปลูกสร้างอยู่เลยก็ได้ อาทิ บริเวณซึ่งเดิมเป็น สนามรบ บริเวณที่เคยเป็นบ้านพักบุคคลสำคัญ แต่ปัจจุบันไม่ปรากฏอาคารเดิม บริเวณดังกล่าว คือแหล่งประวัติศาสตร์นั่นเอง



แหล่งประวัติศาสตร์บริเวณที่เคยเป็นที่พำนักของโฮจิมินห์ ปัจจุบันเป็นไร่ข้าวโพด



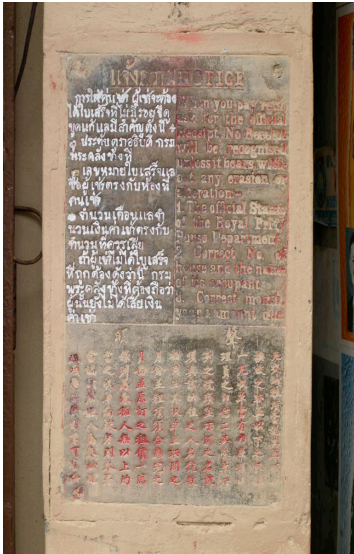


แหล่งประวัติศาสตร์บริเวณที่เป็นที่ตั้งของเรือนซึ่งเป็นบ้านเกิดของท่านพุทธทาส  
ซึ่งเรือนหลังปัจจุบันไม่ได้มีความเกี่ยวข้องและถูกปลูกสร้างขึ้นภายหลัง

- ปัจจัยด้านโบราณคดี เป็นการพิจารณาจากหลักฐานที่อยู่ใต้ดิน จึงต้อง  
ดำเนินการขุดค้น และพิสูจน์ด้วยกระบวนการทางวิทยาศาสตร์ เพื่อค้นหาคำ  
ตอบที่ว่าในอดีตแหล่งนั้นเป็นอย่างไร โดยหลักฐานมักจะมีข้องเกี่ยวกับคน  
หรือกิจกรรมของคนในอดีตที่แสดงออกถึงอารยธรรมของคน ในหลายกรณีอาจ  
ไม่เกี่ยวข้องกับอาคารเลยก็ได้ ทั้งนี้แหล่งประเพณีนี้จัดได้ว่าเป็นแหล่งโบราณคดี



หลักฐานทางโบราณคดีที่พบในเมืองศรีมโหสถ จังหวัดปราจีนบุรี



ป้ายโบราณซึ่งจัดได้ว่าเป็นหลักฐานทางโบราณคดีติดอยู่กับผนังอาคาร  
ของชุมชนชอยเลี่ยนฤทธิ์ กรุงเทพฯ



- **ปัจจัยด้านการก่อสร้าง** เป็นการพิจารณาถึงโครงสร้างของอาคาร ซึ่งอาจมีความโดดเด่น หรือรูปแบบที่สะท้อนถึงยุคของศิลปและสถาปัตยกรรม หรืออาจเป็นอาคารที่ยังคงเหลืออยู่น้อยแห่ง หรือเป็นอาคารแห่งแรก ทั้งหมดนี้แสดงถึงแบบอย่างที่ดีที่สุดของยุคนั้น รวมทั้งพิจารณาในเรื่องของสุนทรียภาพศิลปกรรม ในหลายเรื่องต้องใช้วิชาการทางด้านประวัติศาสตร์สถาปัตยกรรม มาช่วยเป็นตัวกำหนด



เรือนพระยาหิรัญยุทธกิจ กรุงเทพฯ เป็นสถาปัตยกรรมพื้นถิ่น (Vernacular Architecture)  
ช่วงรัชกาลที่ ๒ ที่ยังคงเหลือปรากฏอยู่ไม่มากนัก



Villa Tugendhat เมือง Brno สาธารณรัฐเชค เป็นอาคารรูปแบบเรียบ (สถาปัตยกรรมโมเดิร์น) แห่งแรก ปัจจุบันได้รับการขึ้นทะเบียนเป็นมรดกโลก

- **ปัจจัยด้านอายุ** เป็นการพิจารณาถึงความเก่าแก่ของอาคาร ในทางสากล นิยมกำหนดอายุอาคารตั้งแต่ ๕๐ ปีขึ้นไป เป็นอาคารเก่า แต่ของประเทศไทยไม่ได้มีการกำหนดไว้ เนื่องจากเกณฑ์ในการเป็นโบราณสถานตามพระราชบัญญัติโบราณสถาน โบราณวัตถุ ศิลปวัตถุ และพิพิธภัณฑสถานแห่งชาติ พ.ศ.๒๕๐๔ แก้ไขเพิ่มเติม พ.ศ.๒๕๓๕ ได้ให้คำนิยามของโบราณสถานไว้ว่า “อสังหาริมทรัพย์ ซึ่งโดยอายุหรือโดยลักษณะแห่งการก่อสร้าง หรือโดยหลักฐานเกี่ยวกับประวัติของอสังหาริมทรัพย์นั้น เป็นประโยชน์ในทางศิลปะ ประวัติศาสตร์ หรือโบราณคดี ทั้งนี้ ให้รวมถึงสถานที่ที่เป็นแหล่งโบราณคดี แหล่งประวัติศาสตร์ และอุทยานประวัติศาสตร์ด้วย” จะเห็นได้ว่าในคำนิยามดังกล่าวได้พิจารณาเรื่องอายุไว้ด้วย แต่ไม่ได้กำหนดว่าจะต้องมากกว่ากี่ปีจึงจะถือว่าเป็นโบราณสถาน

ภายหลังจากการระบุดำเนินการที่ได้กล่าวถึงแล้ว จะต้องมีการกำหนดตำแหน่งอาคารเหล่านั้นลงบนแผนที่ เพื่อใช้เป็นเครื่องมือในการวางแผนการบริหารจัดการเมืองเก่าต่อไป

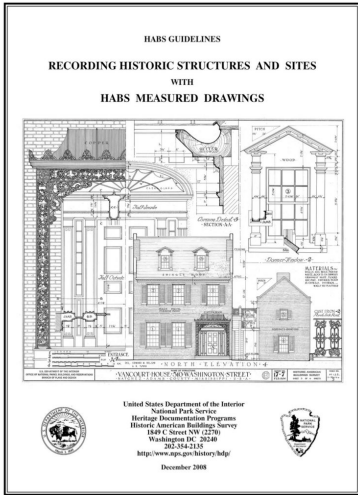
**๑.๒ การบันทึก (Documentation)** เป็นการถ่ายหรือแปลงคุณค่าความสำคัญลงในเอกสาร มีความจำเป็นมากสำหรับการบริหารจัดการในอนาคต จะเห็นได้ว่าในปัจจุบันมีอาคารที่มีคุณค่าหลายแห่งที่ชำรุดทรุดโทรมจนหมดสภาพ และไม่สามารถบูรณะขึ้นใหม่ได้ เนื่องจากไม่ทราบรูปแบบดั้งเดิมของอาคารเหล่านั้น เพราะการขาดหลักฐานที่ได้จากการบันทึกนั่นเอง การบันทึกควรมีการดำเนินการใน ๓ ด้าน ดังนี้

- การบันทึกทางประวัติศาสตร์ โดยการเรียบเรียงและอ้างอิงข้อมูล หลักฐานทางด้านประวัติศาสตร์

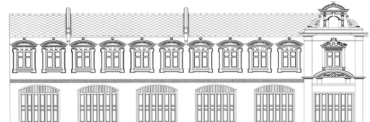
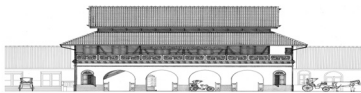
- การบันทึกทางโบราณคดี โดยการถ่ายภาพหลักฐานที่พบ การพรรณนา และผลการวิเคราะห์สิ่งที่ค้นพบ ซึ่งเป็นหลักฐานทางโบราณคดีนั้นๆ การบันทึกทางโบราณคดีอาจปฏิบัติตามแนวทางสากลที่ว่าด้วยการขุดค้นและนำเสนอข้อมูลทางโบราณคดี

- การบันทึกทางสถาปัตยกรรม โดยการถ่ายภาพ รังวัด เขียนแบบ ในบางประเทศ อาทิ สหรัฐอเมริกาได้มีการกำหนดมาตรฐานของการรังวัด และบันทึกอาคารสำคัญที่เริ่มดำเนินการในยุค ๑๙๓๐ มาแล้ว โดยข้อมูลดังกล่าวเป็นข้อมูลสาธารณะที่ถูกจัดเก็บไว้ในหอสมุดแห่งชาติ

การบันทึกอาจทำในลักษณะของเอกสารการศึกษาโดยรวม (Historic Structure Report) เป็นการสรุปผลการศึกษาทั้ง ๓ ด้านดังที่ได้กล่าวมาแล้ว ผสมเข้ากับผังของงานระบบและความต้องการของผู้ใช้ในอนาคตด้วยก็ได้

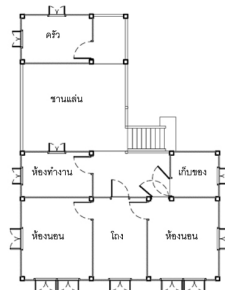
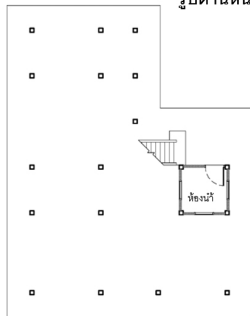


การกำหนดมาตรฐานของการรังวัดอาคารสำคัญ  
ในประเทศสหรัฐอเมริกา



รูปด้านหน้า

รูปด้านข้าง



ผังพื้นที่ล่าง

ผังพื้นที่บน

0 50 100 200 มม.

ตัวอย่างการบันทึกทางสถาปัตยกรรม



๑.๓ การประเมิน (Assessment) เป็นขั้นตอนก่อนการตัดสินใจว่าจะอนุรักษ์ หรือพัฒนาอย่างไร โดยส่วนใหญ่จะพิจารณาจาก ๒ ปัจจัยใหญ่ๆ คือ

๑.๓.๑ คุณภาพของอาคารที่มีคุณค่า คือระดับของความแท้ (Authenticity) ดังนั้น การรักษาคุณค่า ก็คือ การคงความแท้ ที่พิจารณาจากลักษณะ ๔ ประการ ได้แก่

- วัสดุ (Material) โดยมีการใช้วัสดุเดิมในการบูรณะซ่อมแซม อาทิ ของเดิมเป็นไม้ ต้องใช้ไม้แบบเดิมในการซ่อม ยกเว้นกรณีที่มีของเดิมไม่มีแล้ว อาจใช้วัสดุและวิธีก่อสร้างอื่นทดแทนได้

- รูปแบบ (Design) โดยรักษารูปแบบดั้งเดิมที่ได้มีการพิสูจน์ และมีหลักฐานประกอบ ไม่เปลี่ยนแปลงเป็นรูปแบบอื่น



ร้านค้าซึ่งยังคงรักษาประตูลูกกรงชั้นในที่ทำด้วยไม้ไว้ เป็นการรักษาความแท้ด้านวัสดุ และรูปแบบ

**Old Way is Best**

For more information, visit [www.penangshophouse.blogspot.com](http://www.penangshophouse.blogspot.com)  
Or contact World Heritage Office, tel 604 616 6066

Produced by **arts-ED** Supported by **thinkcity** **IR** **SEQUEL**

**Penang is the Best**

**Authentic Shophouses**

**Value Your Built Heritage**

Photo: Ian Yuen, Visit - © Cartoon: Teng Yook Shiang

**Owner of heritage shophouse**: Luckily I spent money to repair back. It has high heritage value now, and very beautiful.

**Owner of modern shophouse**: Aiya... I should not have taken the easy way, replacing the traditional feature with 'modern' industrial material.

ผ่านพัชรภรณ์ศรีให้รักษาความแท้ด้านวัสดุ และรูปแบบของอาคารในเมืองเก่าป็นัง ประเทศมาเลเซีย

- วิธีการก่อสร้าง และฝีมือช่าง (Workmanship) โดยรักชาติวิ  
การช่างดั้งเดิมและยังคงมีการใช้วิธีการดั้งเดิมในการบูรณะซ่อมแซม



ช่างฝีมือที่มีความชำนาญ และสืบทอดสกุล  
ช่างแกะสลัก กำลึงแกะสลักกลวดลายประดับ  
วัดปงสนุก จังหวัดลำปาง



ช่างฝีมือกำลังซ่อมห้องแถวไม้ในย่านมาชิยะ  
กรุงเกียวโต ประเทศญี่ปุ่น ด้วยเทคนิควิธีการดั้งเดิม





ปราสาททองคำคินคาคุจิ ในกรุงเกียวโต ประเทศญี่ปุ่น ยังคงรักษาสภาพแวดล้อมโดยรอบ  
ให้คงความเป็นธรรมชาติเดิมแท้ไว้ได้

- สภาพโดยรอบ (Setting) โดยยังคงรักษาสภาพ  
แวดล้อมไว้ได้ รวมทั้งพื้นที่ใกล้เคียงต้องได้รับการดูแลด้วย
- ๑.๓.๒ ความเสี่ยงต่อการสูญสลาย คือ ระดับของบูรณภาพ  
(Integrity) ที่พิจารณาจากลักษณะ ๒ ประการ ได้แก่
  - การรักษาองค์รวม (Wholeness) โดยพิจารณาว่าของ  
ดั้งเดิมยังอยู่ครบมากน้อยเพียงใด
  - การไม่ถูกรบกวน (Intactness) โดยพิจารณาว่ามีการ  
เปลี่ยนแปลงมากน้อยเพียงใด

อย่างไรก็ตาม ปัจจัยที่ทำให้เสียบุรณภาพ และเกิดความเสียหายต่อการสูญเสียมีอยู่ ๕ ประการ ได้แก่

- การเสื่อมตามธรรมชาติ ทั้งจากสภาพแวดล้อม อาทิ ลม ฝน แสงแดด น้ำใต้ดิน ฯลฯ และกระบวนการเสื่อมสภาพทางชีวภาพ (Biodeterioration) อาทิ แมลง นกพิราบ รา สาหร่าย ตะไคร่น้ำ ฯลฯ

- กิจกรรมของมนุษย์ ทั้งที่ทำกับตัวศิลปกรรมโดยตรง และที่กระทำให้เกิดความเสียหายกับสภาพแวดล้อมโดยรวม กิจกรรมของมนุษย์ที่ทำให้เกิดความเสียหายต่อศิลปกรรมโดยตรง อาทิ การดัดแปลง การต่อเติม การติดตั้งป้าย การติดตั้งอุปกรณ์ รวมทั้ง การใช้สีในบางกรณี ส่วนกิจกรรมของมนุษย์ที่ทำให้เกิดความเสียหายกับสภาพแวดล้อมโดยรวม อาทิ แรงสั่นสะเทือน มลพิษ (Visual Pollution) ฝนกรด (Acid Rain) สงคราม ฯลฯ

### การเสื่อมสภาพโดยปัจจัยทางชีวภาพ (Biodeterioration)



การถูกทำลายโดยสาหร่าย หรือ ตะไคร่น้ำ



การถูกทำลายโดยต้นไม้ใหญ่ที่ขึ้นบนอาคาร โดยเฉพาะต้นไทรซึ่งเป็นไม้ใบสกุล Ficus



การถูกทำลายโดยการถ่ายมูลของนกพิราบ



การพัฒนาสิ่งที่อยู่โดยรอบอาคารที่มีคุณค่าทำให้เกิดปัญหามลทัศน์ (Visual Pollution)

ในเรื่องของภาวะมลทัศน์ หม่อมหลวงปิ่น มาลากุล ได้สะท้อนถึงปัญหา  
นี้ไว้ในนิราศสิงคโปร์ ดังนี้

...เมื่อเรามีปูชนียสถาน                      สร้างอาคารบังเล่นเป็นนิสัย  
สิงคโปร์พัฒนาก้าวหน้าไกล                  ถึงสมัยรื้อเล่นเห็นของดี

- แผนงานการใช้ประโยชน์ทรัพย์สินในอนาคต อาจเป็นกิจกรรมที่ขัด  
กับการอนุรักษ์ หรืออาจเป็นการรื้อทำลายอาคารที่มีคุณค่าเพื่อสร้างอาคารใหม่
- ภัยธรรมชาติ อาทิ อุทกภัย (น้ำท่วม) ธรณีพิบัติภัย (แผ่นดินไหว)  
वादภัย (พายุ) ฯลฯ
- อัคคีภัย (ไฟ) ทั้งที่เกิดจากสาเหตุตามธรรมชาติ และมนุษย์



## ขั้นที่ ๒ วิธีรักษา (Treatments)

ในขั้นตอนนี้จะเป็นการนำคุณค่าและบูรณภาพที่ประเมินได้ในขั้นของการระบุ มาตัดสินใจเลือกใช้วิธีการอนุรักษ์ มีอยู่ ๗ วิธี ได้แก่

**๒.๑ การป้องกัน (Protection)** เป็นการหยุดการเสื่อมสลายโดยไม่รบกวนแหล่ง โดยส่วนใหญ่ใช้กับแหล่งโบราณคดีที่มีความสำคัญสูง และอ่อนไหวต่อการเสื่อมสลาย วิธีการดังกล่าวมีข้อควรระวังในการทำให้เกิดภาวะมลพิษได้ หากการออกแบบสิ่งป้องกันทำให้เกิดความแปลกปลอมขึ้นกับสภาพแวดล้อมโดยรอบ



การสร้างหลังคาคลุมพระพุทธรูปหินทรายจำหลักในเมืองเสมา อำเภอสูงเนิน จังหวัดนครราชสีมา

**๒.๒ การสงวนรักษา (Preservation)** เป็นการรักษาของเดิมเท่าที่มีอยู่ และป้องกันมิให้เสื่อม โดยทั่วไปมักใช้กับอาคาร หรือแหล่งที่มีความสำคัญสูง และไม่สามารถต่อเติมได้ ซึ่งส่วนที่ป้องกันต้องแสดงถึงความแตกต่างให้ชัดเจน



ซุ้มประตูวังสรรพศาสตร์ศุภกิจ เคยเป็นวังที่ประทับของพระเจ้าบรมวงศ์เธอ พระองค์เจ้าทองแถมถวัลยวงศ์ กรมหลวงสรรพศาสตร์ศุภกิจ ต้นราชสกุลทองแถม ก่อสร้างขึ้นใน พ.ศ.๒๔๔๔ อย่างวิจิตรบรรจง มีซุ้มประตูสวยงาม เนื่องจากกรมหลวงสรรพศาสตร์ศุภกิจ ทรงเป็นผู้บังคับบัญชากรมช่างในพระบรมมหาราชวัง ต่อมาใน พ.ศ. ๒๕๑๐ วังนี้เกิดเพลิงไหม้เสียหายจนหมด คงเหลือแต่ซุ้มประตูวังไว้ในบริเวณแพร่งสรรพศาสตร์ ปัจจุบันเพื่อรักษาประตูวังแห่งนี้ไว้ จึงได้มีการก่ออิฐเป็นค้ำยันไว้โดยใช้อิฐเพื่อให้เห็นถึงความแตกต่างระหว่างวัสดุดั้งเดิม และส่วนที่ต่อเติมเพื่อป้องกัน

**๒.๓ การบูรณะ (Restoration)** เป็นการนำกลับสู่สภาพเดิมอย่างที่เคยเป็นมา แต่จะต้องพิจารณาถึงประเด็นสำคัญ ดังต่อไปนี้

- ต้องมีหลักฐานที่พิสูจน์ได้ว่าสภาพเดิมเป็นอย่างไร หลักฐานดังกล่าวอาจเป็นรูปถ่ายเก่า คำบอกเล่าที่มีการตรวจสอบเพิ่มเติมด้วยหลักฐานอื่นแล้วจารึก จดหมายเหตุ แผนที่ แบบก่อสร้าง หรือใช้การเทียบเคียงกับรูปแบบในยุคนั้น

- สภาพเดิมอาจมีหลายยุคหลายสมัย จึงต้องตกลงว่าจะนำกลับสู่สมัยใด ในทางสากลให้เคารพทุกสมัย

ในหลักรีสตอริคเดมิทให้ใช้วิธีการประกอบคืนรูป (Anastylosis) เท่านั้น แต่วิธีดังกล่าวมักใช้กับโบราณสถานขอมที่ขนาดของวัสดุที่ใช้ในการก่อสร้างแต่ละชิ้นไม่เท่ากัน จึงสามารถรื้อและประกอบขึ้นมาใหม่ได้ แต่วิธีดังกล่าวไม่สามารถใช้กับอาคารโดยทั่วไปได้

อย่างไรก็ตาม วิธีนี้ยังคงต้องแสดงความแตกต่างในส่วนที่สร้างขึ้นใหม่ แต่ต้องให้มีความกลมกลืนไม่แปลกแยกกับของเดิมด้วย

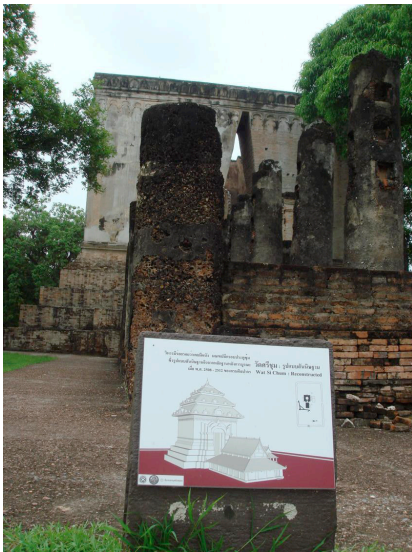


โบราณสถานขอมใช้หินทรายจำหลักซึ่งแต่ละก้อนมีขนาดไม่เท่ากัน และมีลวดลายที่สามารถวางให้เชื่อมต่อกันได้ จึงสามารถบูรณะโดยใช้วิธีการประกอบคืนรูป (Anastylosis) ได้ ในภาพเป็นการลงต่อชิ้นส่วนต่างๆ ก่อนนำไปประกอบจริง บริเวณปราสาทพนมวัน จังหวัดนครราชสีมา





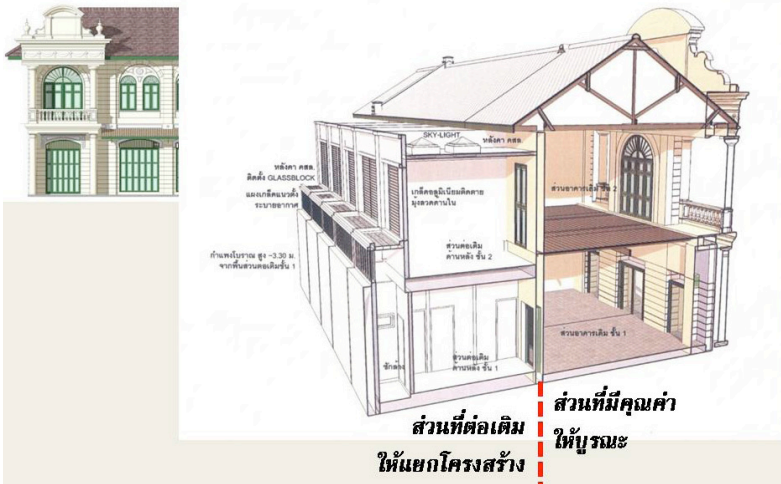
หินทรายบริเวณปีกเกาะของปราสาทประธานปราสาทพนมรุ้งในส่วนที่หายไปมีการนำหินทรายซึ่งสีต่างกัน มาเติม และไม่แกะลาย เป็นการแสดงความแตกต่างของส่วนที่สร้างขึ้นใหม่ แต่ก็ยังมีความกลมกลืนกับ โบราณสถาน



วิหารพระอัญนะ วัดศรีชุม อุทยานประวัติศาสตร์ สุโขทัย ขาดหลักฐานในเรื่องของรูปแบบของ หลังคา จึงข้อมต่อไม่ได้ แต่มีรูปแบบสันนิษฐาน ซึ่งยังพิสูจน์ไม่ได้ ให้ไว้เป็นข้อมูลเพื่อการศึกษา

**๒.๔ การฟื้นฟู (Rehabilitation)** เป็นการบูรณะส่วนที่มีคุณค่า และนำอาคารกลับมาใช้สอยใหม่ บางครั้งเรียกวิธีนี้ว่า การปรับการใช้สอย (Adaptive Reuse) วิธีนี้จึงต้องประเมินว่าส่วนใดของอาคารที่มีความสำคัญ เพื่อดำเนินการรักษา หรือบูรณะในส่วนนั้นก่อน ส่วนเรื่องของการต่อเติมนั้นอาจต่อเติมได้แต่ต้องแยกโครงสร้างของส่วนที่ต่อเติมขึ้นใหม่ออกจากโครงสร้างเดิม เพื่อให้การรื้อส่วนที่ต่อเติมใหม่ภายหลังไม่รบกวนส่วนที่รักษาไว้เดิม และไม่ทำให้ส่วนเดิมเสียคุณค่าและความแท้ โดยเฉพาะในเรื่องของมุมมองและสภาพโดยรวม นอกจากนี้ยังต้องพิจารณาถึงงานระบบสมัยใหม่ที่ต้องเข้ากับอาคารเดิมได้ด้วย วิธีนี้เป็นที่นิยมในพื้นที่เมืองเก่าที่ยังมีชีวิต

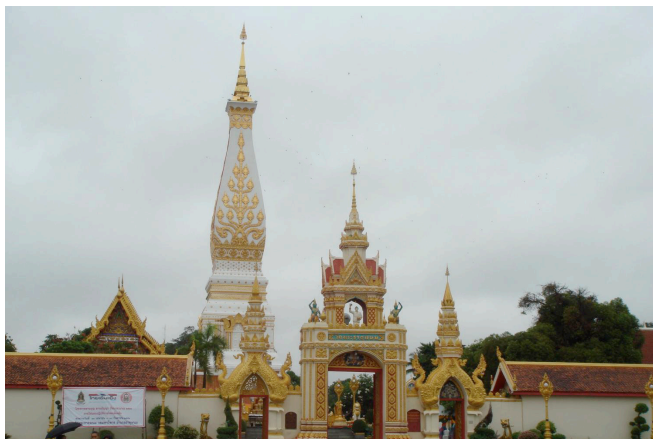
### โครงการฟื้นฟูตึกแถวถนนหน้าพระลาน



ตัวอย่างการฟื้นฟู (Rehabilitation) ที่แสดงการต่อเติมโดยแยกออกจากโครงสร้างเดิม



**๒.๕ การสร้างขึ้นใหม่ (Reconstruction)** เป็นการสร้างอาคารขึ้นใหม่ให้เหมือนของเดิมที่สูญหายไปแล้ว อาจด้วยสาเหตุจากภัยพิบัติ ฯลฯ มักดำเนินการกับอาคารที่มีความสำคัญในทางประวัติศาสตร์ ความรู้สึก หรือมีความสำคัญต่อองค์ประกอบของเมืองสูง จึงต้องสร้างบนพื้นที่เดิม ขนาดเท่าเดิม ใช้เทคนิคดั้งเดิม และที่สำคัญที่สุดคือ ต้องมีหลักฐานของเดิมที่เพียงพอจะดำเนินการสร้างใหม่ได้ ดังนั้น จะเห็นได้ว่าการบันทึกเป็นเรื่องที่มีความสำคัญมาก



พระธาตุพนมพังทลายลงในปี พ.ศ.๒๕๑๘ แต่ด้วยความสำคัญในด้านประวัติศาสตร์ และความรู้สึกศรัทธาของประชาชน จึงได้มีการสร้างขึ้นใหม่ในปี พ.ศ.๒๕๒๒



หอกลองและหอ นาฬิกาที่สร้างขึ้นใหม่จากหลักฐานภาพถ่ายเก่าในสมัยรัชกาลที่ ๕

**๒.๖ การย้ายที่ตั้ง (Relocation)** เป็นการย้ายอาคารจากที่เดิมไปยังที่ตั้งใหม่ เนื่องจากที่ตั้งเดิมอาจถูกรบกวน หรือมีเงื่อนไขอื่น อาทิ การถูกเวนคืน หรือสภาพโดยรอบได้ถูกทำลายไปแล้ว โดยปกติมักดำเนินการกับอาคารที่มีความสำคัญต่อประวัติศาสตร์ และความรู้สึกของประชาชน แต่วิธีนี้มีข้อจำกัดในการดำเนินการสำหรับอาคารก่ออิฐถือปูน ซึ่งรื้อย้ายได้ยาก

**๒.๗ การสื่อความหมาย (Interpretation)** เป็นการนำเสนอคุณค่า ความสำคัญโดยไม่ดำเนินการกับอาคาร วิธีนี้จึงอาจมีอาคารหรือไม่มีก็ได้ โดยบริเวณดังกล่าวเป็นพื้นที่ซึ่งมีความสำคัญทางประวัติศาสตร์สูง วิธีการสื่อความหมายสามารถดำเนินการได้ในหลายรูปแบบ ดังนี้

- การสร้างโครงสร้างใหม่
- การจัดทำป้ายสื่อความหมาย
- การจัดทำสื่อในรูปแบบต่างๆ
- การจัดนิทรรศการ โปสเตอร์ ฯลฯ



ตัวอย่างการสร้างโครงสร้างใหม่ใน Franklin Court ฟิลาเดลเฟีย ประเทศสหรัฐอเมริกา โดยโครงสร้างนี้ทำขึ้นเพื่อเป็นที่ระลึกถึงบริเวณซึ่งเคยเป็นที่พำนักของ Benjamin Franklin (นักวิทยาศาสตร์ผู้คิดค้นสายล่อฟ้า) เนื่องจากตัวบ้านเดิมได้เสื่อมสภาพไปหมดแล้ว  
ที่มา: <http://pioneer.chula.ac.th/~yongyudh/book๑/post.html> (๒๕๕๔)

## ขั้นที่ ๓ การนำมาปฏิบัติ (Implementation)

ในขั้นตอนของการปฏิบัติ นั้น มี ๒ ลักษณะ คือ กรอบและโอกาส เกี่ยวข้องกับเรื่องของแผนและโครงการ กฎหมาย และงบประมาณ กับกลไกในการนำมาปฏิบัติ เกี่ยวข้องกับเรื่องของการกลั่นกรอง แนวทางการพัฒนา และการบูรณะซ่อมแซม แต่ละขั้นตอนมีรายละเอียด ดังนี้

### ๓.๑ กรอบและโอกาส

๓.๑.๑ แผนและโครงการอนุรักษ์ สามารถดำเนินการได้ ๒ รูปแบบ ดังนี้

- แยกเป็นแผนอนุรักษ์ต่างหาก แต่ต้องมีส่วนที่รับผิดชอบดำเนินการ และติดตามผล

- ผนวกเป็นส่วนหนึ่งของแผนพัฒนาท้องถิ่น ต้องทำแบบบูรณาการ โดยให้การอนุรักษ์เป็นส่วนหนึ่ง หรือเป็นหนึ่งในวัตถุประสงค์ของแผนพัฒนา จะเห็นได้ว่าการอนุรักษ์เมืองเก่าจะเกี่ยวข้องกับงานโครงสร้างพื้นฐาน การควบคุมอาคาร การศึกษา และการพัฒนาชุมชน



โครงการของท้องถิ่นในการซื้อคืนอาคารริมน้ำเพื่อเปิดมุมมองสู่แม่น้ำ ทำให้เกิดการรื้อทำลายอาคารเก่า จะเห็นได้ว่าขาดการบูรณาการเรื่องการอนุรักษ์ไว้ในแผนและโครงการพัฒนาเมือง ทำให้เกิดการทำลายอาคารที่มีคุณค่าของเมืองเก่าได้

๓.๑.๒ กฎหมาย เป็นเรื่องที่มีความยุ่งยากที่สุดในการดำเนินการ ทั้งนี้ อาจแยกการดำเนินการได้เป็น ๒ ระดับ คือ

- ส่วนกลางควรทำหน้าที่เพื่อระบุ (Identification) โดยแจ้งว่าอาคาร หรือแหล่งที่มีคุณค่าในเมืองเก่า มีความสำคัญ ซึ่งการดำเนินการในส่วนนี้จะไม่ เกี่ยวข้องกับการรอนสิทธิ์

- ท้องถิ่น จะต้องทำหน้าที่เพื่อปกป้อง (Protection) เช่น การห้ามรื้อ ถอน ซึ่งเกี่ยวข้องกับการรอนสิทธิ์

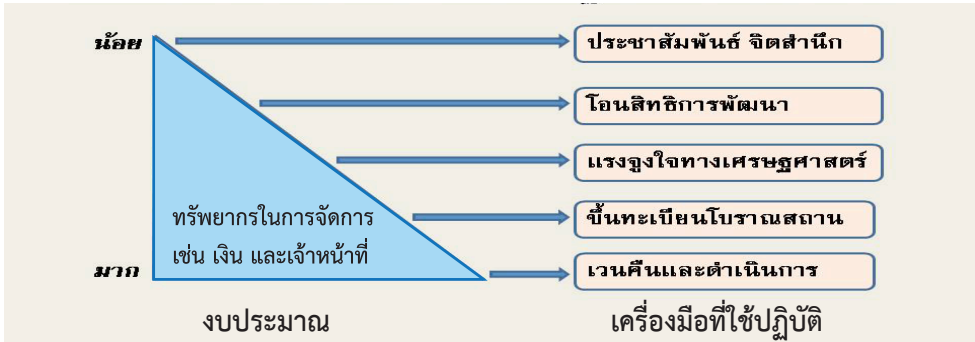
ระดับของการคุ้มครองนั้นจะแยกตามระดับความสำคัญของอาคาร โดย สามารถแบ่งได้เป็น ๓ ระดับ คือ

- อาคารสำคัญ จะใช้ในเรื่องของการขึ้นทะเบียนโบราณสถาน

- อาคารอื่นๆ อาจใช้ข้อกำหนดทางผังเมือง หรือข้อกำหนดภายใต้ กฎหมายควบคุมอาคาร หรือการประกาศพื้นที่คุ้มครองสิ่งแวดล้อม ตามพระราชบัญญัติส่งเสริมและรักษาคุณภาพสิ่งแวดล้อมแห่งชาติ พ.ศ.๒๕๓๕ ในการ ควบคุมได้

- องค์ประกอบของอาคาร ท้องถิ่นสามารถออกประกาศโดยอาศัย อำนาจตามพระราชบัญญัติควบคุมอาคาร พ.ศ. ๒๕๕๒ แก้ไขเพิ่มเติม (ฉบับที่ ๒) พ.ศ.๒๕๓๕ (ฉบับที่ ๓) พ.ศ.๒๕๔๓ และ (ฉบับที่ ๔) พ.ศ.๒๕๕๐

๓.๑.๓ งบประมาณ เป็นเรื่องในแต่ละพื้นที่จะต้องพิจารณาทรัพยากร ของตนเองว่ามีทรัพยากรมากน้อยเพียงไร และเลือกดำเนินการในเรื่องต่างๆ ดัง ปราบกฎแผนภูมิในรูปต่อไปนี้



แผนภูมิแสดงถึงการมีทรัพยากรในการจัดการ เช่นงบประมาณกับการตัดสินใจเลือกเครื่องมือในการปฏิบัติเพื่อการอนุรักษ์

### ๓.๒ กลไก

๓.๒.๑ การตั้งคณะกรรมการกลั่นกรองที่มีความเป็นวิชาการสูง เพื่อให้ข้อมูล หรือแทรกแซงการตัดสินใจของผู้บริหาร รูปแบบของคณะกรรมการจะทำให้เกิดความยืดหยุ่นมากกว่าการใช้กฎหมาย เป็นการเปิดโอกาสให้ผู้พัฒนาและชุมชนได้นำเสนอความต้องการ โดยมีกรรมการเป็นผู้ตัดสินพร้อมเหตุผลตามเกณฑ์ และให้อุทธรณ์ได้ในระยะเวลาที่กำหนด ทั้งนี้ คณะกรรมการอาจใช้แนวทางการพัฒนาเป็นเครื่องมือช่วยในการตัดสินใจได้ คณะกรรมการกลั่นกรองอาจแบ่งเป็นระดับต่างๆ ดังนี้

- กรรมการที่ปรึกษาระดับชาติ: ทบพวนโครงการที่มีผลกระทบ
- กรรมการกลั่นกรองระดับชาติ: พิจารณาโครงการของรัฐทุกโครงการ
- กรรมการกลั่นกรองระดับจังหวัด: พิจารณาโครงการในระดับจังหวัด
- กรรมการท้องถิ่น: พิจารณาโครงการของท้องถิ่น
- กรรมการชุมชน: เป็นส่วนหนึ่งของกรรมการท้องถิ่น เป็นผู้ประสานงานกรณีมีข้อขัดแย้งเกิดขึ้น

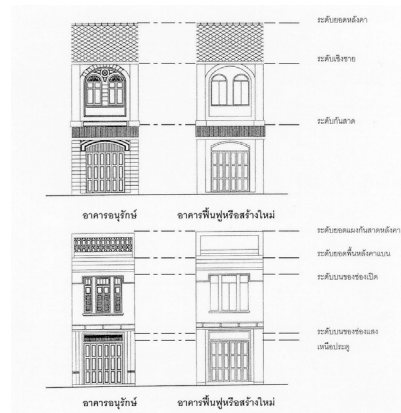
๓.๒.๒ แนวทางการพัฒนาอาคาร จะใช้กับอาคารที่จะสร้างใหม่ (Infill) และอาคารอื่นๆ ที่มีใช้อาคารที่มีคุณค่าต้องทำตามวิธีการอนุรักษ์ตามคุณค่าที่ประเมิน ซึ่งส่วนนี้มักไม่มีการควบคุมตามกฎหมาย แต่ใช้เป็นเอกสารอ้างอิงในรายละเอียดในกระบวนการกลั่นกรอง แนวทางการพัฒนาอาคารมีข้อพิจารณา ๒ ประการ คือ รูปแบบการพัฒนา และองค์ประกอบอาคารที่จะกำหนดแนวทาง

รูปแบบการพัฒนาอาคารใหม่สามารถสรุปได้ ๕ ทางเลือก คือ

- สร้างเหมือนอาคารเดิมที่รื้อไปแล้ว (Copy Original)
- สร้างเหมือนอาคารข้างเคียง (Copy Adjacent)
- เคารพองค์ประกอบอาคารในพื้นที่ (Keep Harmony)
- ออกแบบใหม่โดยใช้บริบทอาคารเก่า (Contextual)
- ทำให้แตกต่างโดยสิ้นเชิง (Contrast)



การสร้างขึ้นใหม่ให้เหมือนอาคารข้างเคียง



การสร้างใหม่โดยเคารพองค์ประกอบของอาคารเดิม

### ตัวอย่างรูปแบบการพัฒนาอาคารใหม่บางประการ



## ตัวอย่างรูปแบบการพัฒนาอาคารใหม่บางประการ



การออกแบบใหม่โดยใช้บริบทอาคารเดิม



การสร้างใหม่ให้แตกต่างโดยสิ้นเชิง

อย่างไรก็ตาม ในเรื่องขององค์ประกอบของอาคารนั้น ควรมีการควบคุมในเรื่องดังต่อไปนี้

- บริเวณนอกอาคารควบคุมระยะร่น ที่ว่าง ขนาดถนน ฯลฯ
- ตัวอาคาร รูปทรงหลังคา จังหวะช่องเปิดหน้าต่าง ความสูง ขนาดสัดส่วนความกว้างต่อความสูง ฯลฯ
- วัสดุ พื้นผิว สี ฯลฯ

๓.๒.๓ แรงจูงใจ สามารถดำเนินการได้หลายรูปแบบแต่ยังไม่เคยมีการดำเนินการในประเทศไทย อาทิ การให้เงินสมทบซ่อมแซม (Matching grant) กรณีเป็นอาคารที่มีคุณค่าโดยทั่วไป (Common Heritage) การนำค่าฟื้นฟูอาคารมาหักภาษีโดยตรง (Rehabilitation Tax Credit) เก็บภาษีทรัพย์สินคงที่ (Property Tax Abatement) การไม่คิดภาษีมูลค่าเพิ่ม (VAT) ในการซ่อมแซม การยกเว้นภาษีมรดก การลดหย่อนภาษีจากการบริจาคเพื่อการอนุรักษ์ การโอนส่วนของอาคารที่มีคุณค่าให้องค์กรดูแล (Easement) กรณีที่เป็นอาคารที่ขึ้นทะเบียน เป็นต้น

อย่างไรก็ตาม ในช่วงปี พ.ศ. ๒๕๔๘ รัฐบาลเดนมาร์กโดยองค์กร DANIDA (Danish International Development Assistance) ได้ให้การสนับสนุนรัฐบาลไทย ผ่านสำนักงานนโยบายและแผนทรัพยากรธรรมชาติและสิ่งแวดล้อม ในการดำเนินโครงการอนุรักษ์สิ่งแวดล้อมศิลปกรรมของไทย โดยใช้ชุมชนคลองอัมพวา จังหวัดสมุทรสงคราม เป็นพื้นที่นำร่อง และทำโครงการสาธิตเพื่อเป็นตัวอย่าง สำหรับการอนุรักษ์และปรับปรุงอาคารที่มีคุณค่าของชุมชนคลองอัมพวา เพื่อแสดงให้เห็นประโยชน์เห็นตัวอย่างที่ดีของการอนุรักษ์อาคารตามหลักวิชาการและนำไปใช้เป็นแบบอย่างในการอนุรักษ์อาคารต่อไป การดำเนินการได้รับงบประมาณในการบูรณะอาคารโดยการสนับสนุนจากโครงการอนุรักษ์สิ่งแวดล้อมศิลปกรรม และงบประมาณสมทบจากเจ้าของอาคารที่เข้าร่วมโครงการ ในลักษณะของ Matching Fund ซึ่งเป็นตัวอย่างหนึ่งของการให้เงินสมทบช่อมแซม (Matching grant) แต่การดำเนินการดังกล่าวได้สิ้นสุดลงตามโครงการ และปัจจุบันยังมิได้มีนโยบายในการให้เงินสมทบช่อมแซมจากภาครัฐ



# การรักษาเอกลักษณ์ ภูมิทัศน์ และการฟื้นฟูเมืองเก่า

สิ่งสำคัญในการรักษาสภาพแวดล้อมของเมืองเก่าให้สามารถดำรงคุณค่า  
อยู่ได้ คือการรักษาเอกลักษณ์และภูมิทัศน์ของเมืองเก่า ตลอดจนการฟื้นฟูในส่วน  
ที่มีการเสื่อมสภาพให้กลับคืนสู่สภาพเดิม โดยมีรายละเอียด ดังนี้

## หลักการอนุรักษ์และพัฒนาเมืองเก่า

หลักการอนุรักษ์และพัฒนาเมืองเก่า สามารถสรุปได้ ดังนี้

๑) รักษาเอกลักษณ์ของเมืองเก่า ทั้งในด้านภูมิทัศน์ โครงสร้างของเมือง  
อาคารและสิ่งก่อสร้าง วิถีชีวิตของชุมชน รวมทั้งกิจกรรมทางสังคมและเศรษฐกิจ  
โดยการศึกษาภูมิหลัง ประวัติศาสตร์ และวิเคราะห์คุณค่าของเมืองเก่าตามหลัก  
วิชาการ

๒) กำหนดขอบเขตพื้นที่เพื่อการอนุรักษ์และพัฒนาให้ชัดเจน ได้แก่ การ  
กำหนดเขตพื้นที่เมืองเก่าที่ต้องอนุรักษ์ไว้อย่างเคร่งครัด เขตพัฒนาเมืองสมัยใหม่  
และพื้นที่กันชนเพื่อให้บริการและลดแรงกดดันจากการพัฒนา

๓) การฟื้นฟูอาคาร สิ่งก่อสร้าง ลักษณะภูมิทัศน์ พืชพรรณ และแหล่ง  
ธรรมชาติที่เสื่อมโทรมและถูกทำลายไปให้กลับคืนสภาพ

๔) การเสริมสร้างองค์ประกอบต่างๆ ของเมืองให้สามารถดำเนินกิจกรรมในสังคมร่วมสมัยได้โดยไม่ทำลายคุณค่ามรดกทางวัฒนธรรม

๕) กำหนดกฎเกณฑ์ ระเบียบ กฎหมาย ข้อบังคับ แนวทางการพัฒนาเมืองรวมทั้ง มาตรการแรงจูงใจเพื่อให้มีการดำเนินการอนุรักษ์เมืองให้ได้ผล

๖) พัฒนาระบบสาธารณูปโภค สาธารณูปการที่ทันสมัย สะดวก และปลอดภัย แต่จะต้องสอดคล้องกับโครงสร้างของเมืองเก่า

๗) กำหนดหรือแต่งตั้งคณะอนุกรรมการอนุรักษ์และพัฒนาเมืองเก่าระดับเมืองเพื่อรับผิดชอบดำเนินงานเกี่ยวกับการอนุรักษ์และพัฒนาเมืองเก่า

การรักษาเอกลักษณ์ ภูมิทัศน์ และการฟื้นฟูชุมชนในเมืองเก่า แนวทางการรักษาที่เป็นสากลนั้น เซอร์เบอร์นาต เฟลเดน (Fielden, ๑๙๙๓) ได้ให้หลักการในแง่ของการวางแผนการอนุรักษ์เมืองประวัติศาสตร์ ไว้ ๔ ประการ คือ

- การผนวกการอนุรักษ์เข้าไปในแผนพัฒนาเมือง (Integrated conservation)
- การควบคุมการเปลี่ยนแปลง (Control of change)
- การออกแบบสิ่งก่อสร้างทดแทน (Infill design)
- การบริหารจัดการ (Administrative actions)

โดยหลักการทั้งสี่ มีรายละเอียด ดังนี้

## การผนวกการอนุรักษ์เข้าไว้ในแผนพัฒนาเมือง (Integrated conservation)

แนวคิดของการอนุรักษ์เมืองประวัติศาสตร์ที่สำคัญประการหนึ่งคือ จะต้องผสมผสาน (Integrate) งานอนุรักษ์ให้เป็นส่วนหนึ่งของวัตถุประสงค์ของการวางแผนเมือง เนื่องจากการอนุรักษ์เมือง ไม่อาจพิจารณาอย่างโดดเดี่ยวได้ กลวิธีที่ใช้ในการวางแผนพื้นที่ประวัติศาสตร์ในเมือง ประกอบด้วย เทคนิคทางด้านการอนุรักษ์และฟื้นฟู รวมทั้ง การจัดหาบริการสาธารณะ ที่ช่วยส่งเสริมคุณภาพของพื้นที่ในระยะยาว การวางแผนอนุรักษ์ควรมีการดำเนินร่วมกับผู้อาศัยในพื้นที่ และควรมีการออกกฎหมายข้อบังคับและการกำหนดมาตรฐานในการปฏิบัติ

## การควบคุมการเปลี่ยนแปลง (Control of change)

การควบคุมอัตราการเจริญเติบโตหรือการพัฒนาใหม่ๆ เป็นวัตถุประสงค์หลักอีกประการหนึ่ง การศึกษาปัจจัยที่มีผลต่อการพัฒนาในด้านเศรษฐกิจและสังคม จะทำให้สามารถรับมือกับการเปลี่ยนแปลงได้เป็นอย่างดี โดยการหามาตรการควบคุมการพัฒนาที่มีมากเกินไป โดยการกำหนดขนาดและรูปแบบอาคาร การจำกัดปริมาณการจราจร และการจัดเตรียมโครงสร้างพื้นฐานที่เหมาะสม

## การออกแบบสิ่งก่อสร้างทดแทน (Infill design)

การออกแบบอาคารใหม่หรือโครงสร้างหรือส่วนต่อเติม ควรมีพื้นฐานมาจากการวิเคราะห์ที่ชัดเจนและเป็นระบบ โดยเฉพาะอย่างยิ่งในเรื่องของเนื้อเมือง (Urban fabric) และหน้าที่ใช้สอย (Function) ดังนั้น หลักการของการออกแบบชุมชนเมือง และความงามของเมือง จะต้องนำมาประยุกต์ใช้

## การบริหารจัดการ (Administrative actions)

การบริหารและการจัดการในพื้นที่อนุรักษ์เมืองเก่า เป็นสิ่งจำเป็นอย่างยิ่ง ได้มีการกล่าวไว้ว่า ไม่มีแผนอนุรักษ์ใดที่ทำได้สำเร็จ หากไร้การสนับสนุนจากหน่วยงานท้องถิ่น (Shankland, ๑๙๗๕) และในบางครั้งอาจต้องอาศัยอำนาจระดับสูงในการดำเนินงานให้เป็นผล (Holiday, ๑๙๗๓) นอกจากหน่วยงานท้องถิ่นแล้ว ยังมีหน่วยงานอีกหลายส่วนที่ได้เข้ามาเกี่ยวข้องกับการบริหารจัดการ รวมทั้ง การออกกฎหมายและมาตรการควบคุมและสนับสนุนให้เป็นไปตามแผนการอนุรักษ์ที่ได้จัดทำไว้

การบริหารจัดการเมืองเก่า จะแตกต่างกันบ้างเล็กน้อยในกรณีเมืองเก่าที่ยังมีชีวิตหรือมีกิจกรรม (Living city) และเมืองที่ตายแล้วหรือไร้กิจกรรม (Dead city)

เมืองเก่าที่ยังมีชีวิต หมายถึงเมืองที่ยังคงมีกิจกรรมโดยเฉพาะกิจกรรมทางเศรษฐกิจอยู่ การส่งเสริมการอนุรักษ์ย่านเมืองเก่า จะต้องคำนึงถึงเครื่องมือทางการเมืองที่ยังมีพลวัต (Dynamic political instruments) มากกว่าวิธีการที่หยุดนิ่งหรือเน้นเฉพาะทางด้านเทคนิค (Static or technical means) ซึ่งจะทำให้เมืองหยุดการเจริญเติบโต และให้ผลร้ายกับพื้นที่อนุรักษ์ไปด้วย ดังนั้น การบริหารจัดการเมืองเก่าที่ยังมีชีวิตอยู่ จะต้องให้ความสำคัญกับการเจริญเติบโตทางด้านเศรษฐกิจมากกว่าการเน้นทางด้านกายภาพ (Feilden, ๑๙๙๓)

แต่สำหรับเมืองที่ตายแล้ว วิธีการจะเน้นที่การสร้างสรรค์ หรือจัดเตรียมที่ว่าง (space) และลักษณะภูมิทัศน์ ให้สอดคล้องกับสิ่งก่อสร้างที่มีการอนุรักษ์ การควบคุมลักษณะภูมิทัศน์ทั้งหมด จะมีความสำคัญมาก (Goakes, ๑๙๘๗) ดังนั้น การบริหารจัดการ ควรจะให้ความสำคัญกับการพัฒนาทางด้านกายภาพมากกว่าการพิจารณาการเจริญเติบโตทางเศรษฐกิจและสังคม

สำหรับในประเทศไทย ดร.นิจ วิทยุธีระนันท์ ได้เคยให้แนวทางปฏิบัติในการอนุรักษ์ธรรมชาติและศิลปกรรมในเมืองไว้ ๖ ประการ มีรายละเอียดดังนี้ (นิจ วิทยุธีระนันท์, ๒๕๒๐)

ก) การใช้ประโยชน์ที่ดิน มีข้อพิจารณาคือ

- การจำแนกประเภทการใช้ประโยชน์ที่ดินให้เหมาะสม
- การฟื้นฟูบูรณะชุมชนให้กลับคืนสู่ชีวิต และ
- การจัดให้มีสวนสาธารณะ

ข) การพัฒนาและก่อสร้าง มีข้อพิจารณาคือ

- การออกแบบสถาปัตยกรรมให้มีความกลมกลืนกับอาคารข้างเคียง
- การควบคุมความสูง หมายถึง การควบคุมความหนาแน่นโดยปริยาย และยังทำให้ไม่บดบังหรือข่มอาคารเดิม ความสูงนี้รวมถึงเสาไฟฟ้า เสาโทรเลข ฯลฯ ด้วย
- ลักษณะภายนอก ต้องมีการควบคุมลักษณะภายนอกของอาคาร
- การบำรุงรักษาให้อาคารและสภาพแวดล้อมดำรงคุณค่าอยู่เสมอ

ค) การอนุรักษ์

- การคุ้มครองคุณค่าและความงาม โดยการขึ้นทะเบียนวัตถุและบริเวณ ซึ่งคุณค่าที่คุ้มครอง ควรมี ๓ ลักษณะ คือคุณค่าทางวิชาการ คุณค่าทางประวัติศาสตร์ และคุณค่าความงามตามธรรมชาติ
- การอนุรักษ์สมบัติวัฒนธรรม จะต้องควบคู่ไปกับการพัฒนาเมืองและภาค โดยพยายามธำรงรักษาลักษณะพิเศษของท้องถิ่นที่ปรากฏอยู่

- แม่น้ำ ลำคลอง หนอง บึง เป็นที่โล่ง และเป็นแหล่งทิ้งดอง ให้ ความรื่นรมย์แก่เมือง
- ต้นไม้ ควรเก็บรักษาไว้ รวมทั้ง ให้มีการรักษาหน้าดินไว้ ในบาง ประเทศมีการขออนุญาตตัดต้นไม้แม้ว่าจะอยู่ในบ้านของเอกชน
- โครงการพัฒนา เช่น สะพานลอย ถนนคร่อมคลอง ควรมีการ พิจารณาก่อนการดำเนินการ เพราะอาจก่อให้เกิดความเสียหาย แก่ทัศนียภาพของเมือง

#### ง) การสัญจร

- ถนนและอุปกรณ์ ควรมีทางเท้ากว้าง และบริเวณปลูกต้นไม้ เครื่อง เรือนในถนน และบริการสาธารณะ อาจจัดให้อยู่ในอาคารสถานที่ราชการ รวมทั้งการนำสายไฟฟ้า สายโทรศัพท์ สายโทรเลข ลง ใต้ดินในถนนบางสาย
- ระบบถนน โดยสร้างถนนเลี้ยวบริเวณที่จะอนุรักษ์ และปรับเปลี่ยน ถนนเดิมในบริเวณอนุรักษ์ให้เป็นทางเท้า
- ทางเท้าได้ขยายคา ควรจัดให้มีเฉพาะย่านพาณิชยกรรม
- ทางเดินและทางจักรยานในเขตอนุรักษ์ ควรลดการจราจรสำหรับ รถยนต์ โดยเฉพาะรถยนต์ส่วนตัว และคืนเมืองให้กับคนและ จักรยาน ถนนบางแห่ง อาจให้มีการปิดการจราจรแล้วเปิดให้เป็น ทางเท้า เพื่อเสริมการจับจ่ายซื้อของ โดยอาจให้มีหาบเร่แผงลอย ที่เป็นระเบียบเรียบร้อยร่วมอยู่ด้วยเป็นสัดส่วน

## ฉ) บริการสาธารณะ

- ปัจจัยพื้นฐาน บริการสาธารณะจะต้องจัดให้อย่างมีประสิทธิภาพ มีการวางแผน พัฒนา และบำรุงรักษาอย่างต่อเนื่อง
- การรณรงค์ต่อต้านความน่าเกลียด โดยใช้วิธีการชักชวนและวิธีการทางกฎหมาย
- ที่สาธารณะและบริการในเมือง โดยต้องจัดให้มีสาธารณูปการกระจายอยู่ในระยะ และบริเวณอันเหมาะสม เช่น พืชพรรณสถาน หอสมุด สวนสาธารณะ ลานกลางเมือง
- การควบคุมสิ่งโฆษณา กำหนดให้มีได้เฉพาะย่านพาณิชยกรรม และต้องคำนึงถึงผลทางการมองเห็นด้วย
- ความเงียบสงบ จะต้องมีการควบคุมระดับเสียงที่เกิดจากอุตสาหกรรม และยานพาหนะ และจากกิจกรรมต่างๆ

ข) คณะกรรมการเฉพาะกิจ โดยในท้องถิ่น ควรตั้งคณะกรรมการชั้นชุดหนึ่งเพื่อปกป้องและส่งเสริมคุณภาพและความงามของสิ่งแวดล้อม ในท้องถิ่นของตน และควรมีการตั้งรางวัลสำหรับมอบให้แก่องค์กรหรือบุคคลที่มีส่วนในการปกป้องและส่งเสริมคุณภาพของสิ่งแวดล้อมนั้น

ในอีกลักษณะหนึ่ง ในเมืองเก่าที่มีชุมชนดั้งเดิมที่มีลักษณะพื้นถิ่น ควรมีแนวทางการอนุรักษ์ที่เป็นพิเศษ ในการนี้ ประสงค์ เอี่ยมอนันต์ (Eim-anant, ๑๙๙๗) ได้ให้แนวทางในการอนุรักษ์ชุมชนพื้นถิ่นในภาคเหนือของไทยไว้ ว่าจะต้องมีการอนุรักษ์ในสิ่งต่าง ๆ ๔ ประการ คือ

ก) อนุรักษ์มโนทัศน์ (Conservation of concepts) หมายถึง แนวคิดของการดำเนินชีวิตที่เปลี่ยนแปลงไป จะมีผลทำให้สภาพความเป็นอยู่เดิมๆ ต้อง

เปลี่ยนไปด้วย หากไม่มีแนวทางในการกำหนดแบบแผนการพัฒนาแล้ว การอนุรักษ์จะดำเนินการไม่ได้เลย การอนุรักษ์มโนทัศน์ จะทำได้โดยการให้การศึกษาแก่คนในชุมชน และอาจหมายรวมถึงกิจกรรมที่ช่วยปลูกจิตสำนึกเพื่อให้เข้าใจถึงคุณค่าของสถาปัตยกรรมที่อาศัยอยู่ ซึ่งจะทำให้ชุมชนสามารถปรับแนวความคิดในการดำรงชีวิตสมัยใหม่ ให้สอดคล้องกับวิถีชีวิตเดิมของตนได้

ข) อนุรักษ์รูปแบบ (Conservation of styles) จะต้องมีการศึกษารูปแบบของสิ่งก่อสร้างในชุมชนอนุรักษ์อย่างละเอียด และบันทึกไว้เป็นหลักฐานการดัดแปลงต่อเติม สามารถทำได้ แต่ต้องให้สอดคล้องกับรูปแบบดั้งเดิม การบูรณปฏิสังขรณ์ จะต้องดำเนินการตามรูปแบบเดิม รวมทั้งวัสดุและฝีมือช่าง การอนุรักษ์รูปแบบนี้ เพื่อให้มีการดำเนินการไปอย่างต่อเนื่อง ควรมีการจัดตั้งศูนย์ศึกษาหรือพิพิธภัณฑ์ท้องถิ่น เพื่อเก็บรักษารวบรวมและให้มีการศึกษางานช่าง เพื่อให้คงไว้ซึ่งลักษณะ รูปแบบของสิ่งก่อสร้างเดิมในชุมชน

ค) อนุรักษ์ฝีมือช่าง (Conservation of craftsmanship) งานช่างฝีมือมักถูกละเลย โดยเฉพาะอย่างยิ่ง งานช่างปูน ช่างไม้ ซึ่งสำคัญมากในงานสถาปัตยกรรมของไทย การอนุรักษ์งานช่างฝีมือนี้ รวมถึงเครื่องมือเครื่องไม้ที่ใช้ด้วย ต้องเหมือนของเดิมเพื่อให้ได้รูปลักษณะเดียวกัน การอนุรักษ์งานช่างทำได้โดยการฝึกอบรมช่างรุ่นใหม่ โดยให้สังเกตและฝึกฝนตามช่างฝีมือที่ได้รับการฝึกฝนมาแต่โบราณ ในประเทศไทย น่าจะได้มีการตั้งโรงเรียนช่างสิบหมู่ขึ้น และควรมีการจัดประกวดฝีมือช่างเพื่อพัฒนาฝีมือและสร้างความภาคภูมิใจให้กับช่างฝีมือด้วย

ง) อนุรักษ์วัสดุ (Conservation of building materials) การพิจารณาการใช้วัสดุในงานอนุรักษ์ มักจะถูกละเลย ทำให้เกิดความขัดแย้ง ความไม่กลมกลืน



นอกจากนั้น บางส่วนยังเป็นตัวเร่งให้วัสดุเดิมที่มีอยู่เสื่อมสภาพเร็วขึ้น การใช้วัสดุ ไม่ใช่ค้ำน้ำแข็งพื้นผิวเหมือนของเดิมเท่านั้น แต่ต้องพิจารณาถึงคุณสมบัติด้วย เช่น การใช้ปูนฉาบสมัยใหม่ จะไม่เหมาะสมกับการฉาบผนังที่เป็นอิฐเก่า เนื่องจากปูนฉาบสมัยใหม่จะมีความแข็งแรงกว่าอิฐมาก ทำให้เกิดรอยแยกในการก่อ หรือการใช้ไม้ที่อบไม่แห้ง จะทำให้ไม้เสียกำลังวัสดุ ดังนั้น จึงควรให้มีการส่งเสริมการผลิตขึ้นมาใหม่ และควรพิจารณาในแง่ของการตลาดด้วย เพราะวัสดุแบบเก่าคงขายได้ไม่มาก จึงควรให้หน่วยงานของรัฐบาล เช่น สถาบันการศึกษา เป็นผู้ดำเนินการศึกษาวิจัย และทดลองผลิตวัสดุต่างๆ เหล่านี้

อย่างไรก็ตาม สำหรับแนวคิดหลักในการอนุรักษ์ ได้มีการกำหนดไว้ในยุทธศาสตร์การอนุรักษ์และพัฒนาเมืองเก่า พ.ศ. ๒๕๔๘-๒๕๕๒ ที่ว่า “เมืองเก่าหรือเมืองประวัติศาสตร์ เป็นแหล่งมรดกทางวัฒนธรรมที่สำคัญของชาติ เป็นพื้นที่ที่ควรได้รับการปกป้องรักษาและส่งเสริมให้อัตลักษณ์และคุณลักษณะเฉพาะ (Identity and character) ดำรงอยู่ และส่งผลให้เกิดคุณค่าความสำคัญ บูรณภาพและความเป็นของแท้ (Integrity and authenticity) แก่พื้นที่ ทั้งในส่วนที่เป็นรูปธรรม (Tangible heritage) และส่วนที่เป็นนามธรรม (Intangible heritage) ที่มีความสอดคล้องกับแนวทางการพัฒนาเมืองอย่างยั่งยืนและให้ความสำคัญกับความสมดุลของระบบนิเวศ สภาพเศรษฐกิจชุมชน และสภาพความเป็นอยู่ที่ดีของประชาชน”

## การรักษาเอกลักษณ์ของชุมชนในเมืองเก่า

ในด้านการรักษาเอกลักษณ์ของชุมชนในเมืองเก่า จะเห็นได้ว่ามีอยู่หลายประการด้วยกัน ทั้งในด้านของรูปแบบอาคารและสิ่งก่อสร้าง โครงสร้าง ระบบถนนของเมือง ลักษณะภูมิทัศน์ ทั้งนี้ เพื่อให้เกิดความยั่งยืน จะต้องมึลักษณะที่ประหยัดพลังงาน และสามารถใช้เป็นแหล่งท่องเที่ยว แหล่งเรียนรู้ของชุมชน และผู้มาเยือนได้ โดยมีแนวทาง ดังนี้

๑) ศึกษา สำรวจ ระบุ และจัดทำทะเบียนแหล่งที่มีคุณค่ามรดกทางวัฒนธรรมและมรดกทางธรรมชาติ

๒) รักษา อนุรักษ์ และส่งเสริมให้มีการปลูกพืชพันธุ์ท้องถิ่นที่ได้มีการศึกษาไว้ พืชพื้นเมืองบางอย่างสามารถใช้ประโยชน์ทางเศรษฐกิจได้ในภาคเหนือ มีเป็นจำนวนมาก เช่น ไม้สัก หรือผลไม้พื้นเมือง (กรณีของเมืองลำพูน ได้มีคำกล่าวว่ามีไม้ที่ใดในเมืองลำพูนที่มองไม่เห็นต้นลำไย ซึ่งเป็นกุศโลบายที่ดีในการรักษาต้นไม้พื้นเมือง)



การรักษาต้นไม้ใหญ่ในเขตเมืองเก่าแพร่ (ซ้าย) และลำปาง (ขวา)

๓) การรักษาแม่น้ำ คูคลอง ส่วนใหญ่เมืองเก่าในภาคเหนือจะมีถิ่นที่ตั้งอยู่ริมแม่น้ำหรือใกล้แม่น้ำ และมีการขุดคลองหรือคูเมือง การรักษาแม่น้ำคูคลองถือเป็นการรักษาโครงสร้างและองค์ประกอบที่สำคัญของเมืองด้วย เมืองเก่าหลายเมือง เช่น น่าน ลำพูน ลำปาง และแพร่ ได้มีการริเริ่มในการจัดกิจกรรมมรดกรักษาน้ำลำคลอง เมืองเก่าในประเทศญี่ปุ่นหลายเมืองที่ประสบความสำเร็จในการอนุรักษ์ มักจะริเริ่มด้วยการรักษาและฟื้นฟูสภาพแวดล้อมของแม่น้ำลำคลองก่อน



การรักษาลำน้ำ รูปซ้ายคือลำน้ำกวัง เมืองเก่าลำพูน รูปขวา คือเมืองเก่าเกียวโตในประเทศญี่ปุ่น

๔) การศึกษาระบบที่ว่าง ที่โล่งในเมืองเก่า (ทางภาคเหนือเรียกที่ว่างขนาดใหญ่กว่า ช่วง) ที่ว่างที่โล่งมีประโยชน์หลายประการในเมืองเก่า ได้แก่ ช่วยฟอกอากาศ รักษาระบบนิเวศ ส่งเสริมให้เกิดมุมมองที่งดงาม ใช้เป็นที่ดำเนินกิจกรรมสาธารณะของชุมชนในเมือง เป็นต้น ควรมีการศึกษาระบบและความสัมพันธ์ของที่ว่างขนาดต่างๆ ในเมืองเก่า เช่น ที่ว่างในชุมชน ในวัด ที่ว่างระดับเมือง รวมทั้งสวนสาธารณะ ลานกิจกรรม ซึ่งควรมีการบันทึกและมีมาตรการรักษาที่ว่างไว้ เช่น การประกาศตำแหน่งที่ว่างที่โล่ง สวนสาธารณะ ไว้ในผังที่ว่างเพื่อนันทนาการในผังเมืองรวม ที่ว่างบางแห่ง สามารถใช้เป็นตลาดนัด หรือจัดกิจกรรมเทศกาล ในบางฤดูกาล ซึ่งจะสร้างบรรยากาศให้กับเมืองเก่าได้เป็นอย่างดี

๕) การศึกษาและอนุรักษ์รูปแบบอาคารที่มีคุณค่า อาคารที่สำรวจแล้วว่า มีคุณค่ามรดกทางวัฒนธรรม ควรได้มีการศึกษาถึงลักษณะ วิธีการก่อสร้าง เพื่อจะได้เป็นแนวทางในการบูรณะ ซ่อมแซม ซึ่งต้องผนวกกับการมีช่างฝีมือและ วัสดุดั้งเดิม เมืองเก่าในภาคเหนือไม่ค่อยมีปัญหาในเรื่องช่างฝีมือและวัสดุมาก นัก แต่ควรได้มีการสืบทอดและมีมาตรการในการรับประกันให้ช่างฝีมือสามารถ ดำรงชีพอยู่ได้ด้วย



การอนุรักษ์บ้านเก่า รูปซ้ายคือบ้านวงศ์บุรี เมืองเก่าแพร่ รูปขวาคือบ้านแสนัก เมืองเกาลำปาง

๖) การวางแผนระบบถนน สาธารณูปโภค สาธารณูปการ ในเขตเมืองเก่า โดยการพัฒนาถนนควรให้ความสำคัญกับโครงข่ายถนนเดิม ไม่ควรมีการ ตัดถนนใหม่หรือการขยายถนนในเขตกำแพงเมือง และควรส่งเสริมให้มีการ ปรับถนนเดิมบางสายที่มีอาคารที่มีคุณค่าอยู่ ให้เป็นถนนคนเดินเพื่อลดการใช้ รถยนต์และสนับสนุนการเดินทางในเมือง

ในส่วนของสาธารณูปโภค โดยเฉพาะระบบระบายน้ำ การป้องกันน้ำท่วม ควรพิจารณาถึงระบบคูน้ำและคันดิน กำแพงเมืองของเดิม โดยออกแบบเพื่อการ เพิ่มประสิทธิภาพการป้องกันน้ำท่วมในโครงสร้างเดิม ไม่ควรออกแบบระบบป้องกัน



น้ำท่วมทั้งระบบใหม่ เนื่องจากการจะเป็นการทำลายโครงสร้างของเมืองเก่า ส่วนสายไฟฟ้า สายโทรศัพท์ ในสมัยก่อนมักมีข้อเสนอแนะให้นำลงใต้ดิน ถ้าหากทำได้ จะช่วยให้เมืองเก่ามีความสวยงาม แต่มักไม่ได้มีการดำเนินการ แม้ในประเทศที่มีรายได้สูงอย่างญี่ปุ่นก็ไม่ได้มีการนำสายไฟฟ้าลงใต้ดินในเขตเมืองเก่าเนื่องจากงบประมาณสูงมาก ดังนั้น จึงควรพิจารณาเพียงการปกเสาทดสายให้มีความเป็นระเบียบ และการคำนึงถึงระยะการมองเพื่อรักษาบรรยากาศของเมืองเก่าเท่านั้น



การจัดการสาธารณูปโภคของเมืองเก่า โดยการใช้คูเมืองเดิมเป็นส่วนหนึ่งของระบบป้องกันน้ำท่วม



มูมบงชัย เมืองเก่าในประเทศญี่ปุ่นซึ่งส่วนใหญ่ก็ไม่ได้นำสายไฟฟ้าลงใต้ดิน นอกนั้นเป็นรูปบริเวณถนน  
ท่าแพ เมืองเก่าเชียงใหม่ ซึ่งเทศบาลนครเชียงใหม่ได้นำสายไฟฟ้าลงใต้ดินทำให้เกิดภูมิทัศน์ที่ดี

๓) การรักษาและพัฒนาองค์ประกอบหลักของเมืองเก่า ส่วนใหญ่ได้แก่  
กำแพงเมือง ประตูเมือง โดยพยายามรักษาวังวัด ขนาด และการศึกษาลักษณะ  
แห่งการก่อสร้างของคูเมือง กำแพงเมือง ประตูเมืองให้เป็นของดั้งเดิมมากที่สุด  
แต่พบว่าส่วนใหญ่มีการก่อสร้างกำแพงและประตูเมืองขึ้นมาใหม่โดยมิได้ศึกษา  
ว่าของเดิมเป็นอย่างไร นั่นคือไม่ได้คำนึงถึง “ความเป็นของแท้” ของเมืองเก่า  
ทำให้ไม่มีคุณค่าในฐานะของมรดกทางวัฒนธรรม ดังนั้น ควรมีการศึกษาหาหลักฐาน  
และมีกระบวนการที่ได้มาซึ่งข้อมูลในลักษณะการก่อสร้าง รูปแบบ และวัสดุของ  
องค์ประกอบหลักของเมืองเก่าดังกล่าว





การรักษาองค์ประกอบหลักของเมืองเก่า รูปถ่ายเป็นการรักษารูปแบบกำแพงเมืองเดิม เมืองเก่าแพร่ ส่วนรูปขวา แสดงให้เห็นถึงการสร้างกำแพงและประตูเมืองขึ้นมาใหม่โดยมิได้ศึกษาารูปแบบเดิม ทำให้ขาดความเป็นของแท้

๘) การส่งเสริมกิจกรรมและวิถีชีวิตท้องถิ่น กิจกรรมและวิถีชีวิตเป็นมรดกที่จับต้องไม่ได้ (Intangible Heritage) หมายรวมถึง ประเพณี อาหาร ลักษณะการแต่งกาย ภาษา เทศกาล คติความเชื่อ และอุตสาหกรรมท้องถิ่น จะต้องมีการฟื้นฟูอย่างเป็นระบบและต้องอาศัยความรู้จากประชาชนและนักวิชาการในท้องถิ่น และควรมีการค้นคว้า เผยแพร่ และสืบทอดอย่างต่อเนื่อง เช่น จัดพิมพ์เป็นเอกสาร หรือรื้อฟื้นงานเทศกาลต่างๆ จะได้ประโยชน์ทางการท่องเที่ยวด้วย



การส่งเสริมกิจกรรมและวิถีชีวิตท้องถิ่น รูปซ้ายแสดงการจัดทำเอกสารเผยแพร่วิถีชีวิตในเมืองเก่าลำพูน รูปขวาแสดงการจัดงานเทศกาลเมืองเก่าในญี่ปุ่น



**ย่านการค้าเมืองเก่า**  
**ความงามแห่งอารย:**

**Experience the charming in Phuket's business center: a beauty of civilization**

**ถนนริวกุ**

ชมศิลปะที่เก่าแก่ ณ โรงแรมริวกุ  
Self-reflection Tour at Thavorn Hotel

ชมศิลปะที่เก่าแก่ ณ โรงแรมริวกุ  
Self-reflection Tour at Thavorn Hotel

ชมศิลปะที่เก่าแก่ ณ โรงแรมริวกุ  
Self-reflection Tour at Thavorn Hotel

**ถนนระนอง**

ระนองริวกุ Sunayud Circle

ระนองริวกุ Sunayud Circle

ระนองริวกุ Sunayud Circle

**ถนนพังงา**

สยามริวกุ Sunayud Circle

สยามริวกุ Sunayud Circle

สยามริวกุ Sunayud Circle

สยามริวกุ Sunayud Circle

สยามริวกุ Sunayud Circle

สยามริวกุ Sunayud Circle

สยามริวกุ Sunayud Circle

สยามริวกุ Sunayud Circle

การส่งเสริมกิจกรรมและวิถีชีวิตท้องถิ่น โดยภายหลังจากการอนุรักษ์อาคารที่มีความสำคัญในเมืองเก่าภูเก็ต ได้มีการทำขนมพื้นเมืองบรรจุกล่องที่เป็นรูปจำลองของอาคารในเมืองเก่า จำหน่ายแก่นักท่องเที่ยว รวมทั้งมีแผ่นพับเผยแพร่ความรู้เกี่ยวกับสถาปัตยกรรมในเมืองเก่าภูเก็ต



## การฟื้นฟูชุมชนและเมือง

ชุมชนที่อยู่ในเมืองเก่าส่วนใหญ่มักจะมีสภาพที่เปลี่ยนแปลงไปจากเดิม เนื่องจากอิทธิพลของการพัฒนาสมัยใหม่ ทั้งนี้ รวมถึงงานสถาปัตยกรรม ผังบริเวณ โดยรอบ ภูมิทัศน์โดยรอบ เส้นทางสัญจรทางบกและน้ำ อุบัติการณ์ระดับถนน ที่หมายตา และ ลานกิจกรรม ในการฟื้นฟูชุมชนที่มีความยั่งยืน มีแนวทาง ดังนี้

๑) การสร้างฐานการดำเนินงานโดยชุมชน เมืองเก่าในภาคเหนือชุมชนส่วนใหญ่ตั้งอยู่ล้อมรอบวัด ดังนั้น ในการฟื้นฟูชุมชนจะต้องดำเนินการไปพร้อม กับวัด รวมทั้ง การประสานงานกับองค์กรปกครองส่วนท้องถิ่น ซึ่งจะเป็แหล่งทุน ในการพัฒนาให้เหมาะสมกับการอนุรักษ์เมือง โดยมีแนวทาง ดังนี้

- สร้างเครือข่ายชุมชนในเมืองโดยมีผู้นำที่เข้มแข็ง เช่น ในเมืองเก่า ลำพูน มีชุมชนชัยมงคล อยู่ในละแวกของวัดชัยมงคล ชุมชนนี้สร้าง เครือข่ายในระดับชุมชนในเมืองเก่ากับอีก ๑๖ ชุมชน มีกิจกรรม ร่วมกันหลายกิจกรรม เช่น การให้ความรู้เกี่ยวกับประวัติศาสตร์ ของเมือง การสอนคอมพิวเตอร์ให้ผู้สูงอายุที่จะช่วยให้สื่อสาร แบบทันสมัยได้
- จัดตั้งศูนย์เรียนรู้เกี่ยวกับมรดกวัฒนธรรมในชุมชน เช่น กรณีเมืองเก่า ลำพูน มีการประสานงานกับเทศบาลจัดตั้งพิพิธภัณฑ์ชุมชนเมือง ในเขตชุมชนชัยมงคล
- อนุรักษ์อาคารที่มีความสำคัญโดยการสนับสนุนของชุมชนและ เทศบาล



การสร้างฐานการดำเนินงานโดยชุมชน รูปซ้ายคือพิพิธภัณฑสถานแห่งชาติสุพรรณบุรี ในชุมชนชัยมงคล เมืองเก่าสุพรรณ เป็นการนำอาคารอนุรักษ์มาปรับปรุง และรูปขวาเป็นเครือข่ายชุมชนเมืองแพะ (ร้านแก้ววรรณ)

## ๒) ช่างฝีมือและวัสดุก่อสร้าง

ช่างฝีมือ ช่างก่อสร้าง หรือที่เรียก สล่า ในภาคเหนือ เป็นผู้ที่มีความสำคัญยิ่งต่อการอนุรักษ์มรดกทางวัฒนธรรมของเมืองเก่า ช่างฝีมือเป็นผู้ที่ต้องใช้ทักษะและความรู้ด้านช่างในการบูรณะซ่อมแซมอาคารและสิ่งก่อสร้างที่มีคุณค่าในเมืองเก่า ทักษะและความรู้ดังกล่าวถือว่าเป็นมรดกทางวัฒนธรรมด้วยเช่นกัน แต่เป็นมรดกที่จับต้องไม่ได้ (Intangible Heritage) ดังนั้น นอกจากมีช่างฝีมือแล้ว ควรมีการสืบทอดฝีมือช่างไว้ด้วย ปัจจัยสำคัญอีกประการหนึ่งคือ การให้ช่างฝีมือสามารถดำรงชีพอยู่ได้ด้วยการมีงานบูรณะซ่อมแซมอยู่เสมอ เพื่อสร้างความมั่นคงทางเศรษฐกิจให้กับช่างและครอบครัว ในการนี้ จำเป็นจะต้องดำเนินการอย่างเป็นระบบ ดังนี้

- การจัดหาช่างฝีมือ
- การบันทึกและจัดทำทะเบียนช่างฝีมือ
- การสืบทอดช่างฝีมือ โดยการบันทึก สาคิต ฝึกอบรม หรือการกำหนดให้เป็นหลักสูตรในสถาบันการศึกษาที่เหมาะสม เช่น

อาชีวศึกษา การศึกษานอกโรงเรียน หรือโรงเรียนฝึกออาชีพต่างๆ รวมทั้ง ในอนาคตอาจเป็นส่วนหนึ่งของโรงเรียนสถาปัตยกรรมด้วย

- การรับรองฝีมือช่างโดยหน่วยงานของรัฐ เช่น กรมศิลปากร
- การรวมกลุ่มเพื่อจัดตั้งสมาคมหรือกลุ่มช่างฝีมือ
- การกำหนดให้งานบูรณะ ต้องดำเนินการโดยช่างฝีมือ



ตัวอย่างการอนุรักษ์ช่างฝีมือในการแกะสลักลวดลายประดับที่สวยงามบนสถาปัตยกรรมในภาคเหนือ วัดปงสนุก ในชุมชนปงสนุก เมืองเก่าลำปาง ซึ่งการแกะสลักลวดลายดังกล่าวต้องใช้ช่างฝีมือที่มีความชำนาญ

ตัวอย่างของการฝึกอบรมช่างฝีมือที่เกี่ยวข้องกับพื้นที่ภาคเหนือ ได้แก่ โครงการ Cultural Survival and Revival in the Buddhist Sangha เป็นโครงการที่ยูเนสโกได้จัดขึ้นเพื่อถวายเป็นโครงการบูรณะซ่อมแซมงานพุทธศิลป์ของภาคเหนือแก่พระสังฆาธิการที่จังหวัดน่าน และภาคใต้ที่จังหวัดนครศรีธรรมราช อย่างไรก็ตาม ในการจัดโครงการฝึกอบรมให้กับช่างฝีมือที่บูรณะซ่อมแซมอาคารที่ไม่ใช่อาคารทางพุทธศาสนา ยังไม่มีการดำเนินการที่ชัดเจนแต่อย่างใด

ส่วนในเรื่องของวัสดุก่อสร้างนั้น โบราณสถานและอาคารอันควรอนุรักษ์ในเมืองเก่า โดยส่วนใหญ่ใช้ไม้เป็นวัสดุหลักในการก่อสร้าง ไม้จึงเป็นสิ่งจำเป็นสำหรับการซ่อมแซมโบราณสถานในอนาคต ซึ่งไม้ที่ใช้ในการก่อสร้างอาคารในแต่ละภูมิภาคจะแตกต่างกันไป อาทิ ไม้สัก (*Tectona grandis* Linn.f.) ยางนา (*Dipterocarpus alatus* Roxb.) ตะเคียนทอง (*Hopea odorata* Roxb.) ไม้รัง (*Shorea siamensis* Miq.) ไม้ประดู่ (*Pterocarpus macrocarpus* Kurz syn. *P. pavifolius* Pierre) ไม้พะยุง (*Dalbergia cochinchinensis* Pierre) ไม้ชิงชัน (*Dalbergia oliveri* gamble) ไม้แดง (*Xylocarpus xylocarpa* Taub var. *kerrii* Nielson) ไม้มะค่าโมง (*Azzeria xylocarpa* Craib) ไม้หลุมพอง (*Intsia palembanica* Mig.) ไม้สะเดา (*Azadirachta indica* A.Juss. var. *Siamensis* Valetton) ไม้เลื้อย (*Melia azedarach* Linn.) ฯลฯ

ดังนั้น การเตรียมพื้นที่เพื่อปลูกสร้างสวนป่า สำหรับนำไม้มาใช้ในการซ่อมแซมอาคารอันควรอนุรักษ์ในเมืองเก่าจึงเป็นเรื่องที่มีความจำเป็น นอกจากนี้จะลดปัญหาการขาดแคลนวัสดุแล้ว สวนปายังเป็นพื้นที่สีเขียวสำหรับเมือง ที่สามารถใช้เป็นสถานที่พักผ่อนหย่อนใจ ลดปัญหาภาวะโลกร้อน และช่วยเสริมสร้างภูมิทัศน์ให้แก่เมืองเก่าอีกด้วย ทั้งนี้ แนวคิดดังกล่าวได้มีการปฏิบัติอย่างกว้างขวาง อาทิ ในเมืองเก่าของประเทศญี่ปุ่น

ในการเตรียมพื้นที่สำหรับปลูกสร้างสวนปานั้น อาจใช้วิธีการปลูกสร้างเป็นสวนป่าไม้ผสมผสานกันหลายๆ ชนิด โดยไม่จำเป็นต้องเป็นพื้นที่ที่มีขนาดใหญ่มากนัก เพราะไม้แต่ละชนิดจะมีระยะปลูกที่เหมาะสมในการเจริญเติบโตได้ดีที่แตกต่างกัน อาทิ ไม้สัก ระยะปลูกที่เหมาะสมจะเป็น ๓ x ๓ เมตร ซึ่งในพื้นที่ ๑ ไร่ สามารถปลูกไม้สักได้ถึง ๑๗๘ ต้น หรือที่ระยะปลูก ๔ x ๒ เมตร (๒๐๐ ต้นต่อไร่) หรือยางนา ที่มีระยะปลูกที่เหมาะสมเป็น ๔ x ๔ เมตร ทั้งนี้ ระยะปลูกที่เหมาะสมของพันธุ์ไม้ป่าปรากฏในตาราง



## ระยะปลูกที่เหมาะสมสำหรับพันธุ์ไม้ป่าบางชนิด

ลำดับที่	ชนิดพันธุ์ไม้	ระยะปลูกที่เหมาะสม (เมตร)
๑.	ไม้สัก ( <i>Tectona grandis</i> Linn.f.)	๓ x ๓ หรือ ๔ x ๒
๒.	ยางนา ( <i>Dipterocarpus alatus</i> Roxb.)	๔ x ๔
๓.	ตะเคียนทอง ( <i>Hopea odorata</i> Roxb.)	๔ x ๔
๔.	ไม้รัง ( <i>Shorea siamensis</i> Miq.)	๓ x ๔
๕.	ไม้ประดู่ ( <i>Pterocarpus macrocarpus</i> Kurz syn. <i>P.pavifolius</i> Pierre)	๒ x ๔ หรือ ๔ x ๔
๖.	ไม้พะยูน ( <i>Dalbergia cochinchinensis</i> Pierre)	๒ x ๒ หรือ ๒ x ๓
๗.	ไม้ชิงชัน ( <i>Dalbergia oliveri</i> gamble)	๒ x ๘ หรือ ๔ x ๔
๘.	ไม้แดง ( <i>Xylia xylocarpa</i> Taub var. <i>kerrii</i> Nielson)	๒ x ๔ หรือ ๔ x ๔ หรือ ๒ x ๘
๙.	ไม้มะค่าโมง ( <i>Azalia xylocarpa</i> Craib)	๔ x ๔
๑๐.	ไม้สะเดา ( <i>Azadirachta indica</i> A.Juss. var. <i>Siamensis</i> Valetton)	๒ x ๒ หรือ ๔ x ๔
๑๑.	ไม้เลื้อย ( <i>Melia azedarach</i> Linn.)	๓ x ๓ หรือ ๔ x ๔

จากตารางจะเห็นได้ว่าการปลูกสร้างสวนป่าไม่จำเป็นต้องใช้พื้นที่มากนัก ระยะปลูกที่เหมาะสมจะช่วยให้ไม้มีการเจริญเติบโตที่ดี และมีลำต้นเปลา (ตรง) เมื่อนำมาแปรรูปจะได้ปริมาตรไม้จริงสูงและมีคุณภาพดี ทั้งนี้ ในส่วนของการดูแลส่วนใหญ่จะเป็นภาระหนักเฉพาะในเรื่องของการกำจัดวัชพืชในช่วงที่กล้าไม้ยังไม่สูงพ้นจากระดับความสูงของวัชพืชเท่านั้น โดยส่วนใหญ่จะใช้ระยะเวลาประมาณ ๑ ปี ดังเช่นในกรณีของไม้สักในช่วงปีแรกที่อาจสูงได้ถึง ๓-๔ เมตร และ

ในเวลาต่อมาการดูแลจะน้อยลง เหลือเพียงการระวังไฟโดยทำแนวกันไฟ และตัดสายขยายระยะ (Thinning) ตามช่วงเวลาที่เหมาะสมเท่านั้น ทั้งนี้ ในระยะเวลาประมาณ ๒๐ ปี สามารถใช้ไม้ดังกล่าวได้ ดังเช่นกรณีของไม้สักอายุ ๒๐ ปี มีความสูงเฉลี่ยอยู่ในช่วง ๘.๓๐-๒๘.๘๐ เมตร และมีเส้นผ่าศูนย์กลางที่ระดับความสูงเพียงอก ๑๐.๙๕-๒๔.๔๘ เซนติเมตร ขึ้นอยู่กับพื้นที่ในการปลูก เป็นต้น (สำนักส่งเสริมการปลูกป่า, ๒๕๓๖)

๓) การกำหนดแนวทางการพัฒนาอาคาร และองค์ประกอบต่างๆ ของเมือง

ในการอนุรักษ์เมืองเก่า ไม่เพียงแต่อาคาร สิ่งก่อสร้าง และบริเวณที่มีคุณค่ามรดกทางวัฒนธรรมเท่านั้นที่จะต้องปกป้องรักษา แต่เพื่อรักษาบรรยากาศโดยรอบทั้งหมดของเมืองเก่า จะต้องมีการควบคุมการพัฒนาด้วย ทั้งนี้ เพื่อป้องกันปัญหาการทำลายทัศนียภาพที่ดีของเมือง ดังนั้น จึงควรมีการกำหนดแนวทางการพัฒนาอาคารและองค์ประกอบต่างๆ ของเมือง เพื่อให้สอดคล้องกับบรรยากาศของเมืองเก่า เมืองเก่าแต่ละเมือง มีลักษณะเฉพาะและรูปแบบที่แตกต่างกัน แต่ควรมีการควบคุมในภาพรวมในประเด็นต่างๆ ดังนี้

- ความสูงอาคาร (เพื่อมิให้บังหรือข่มอาคารสำคัญ)
- ขนาดของอาคาร (เพื่อให้เมืองมีขนาดส่วนที่เหมาะสม)
- อัตราส่วนพื้นที่อาคารรวมต่อพื้นที่ดิน (เพื่อให้มีความหนาแน่นเหมาะสม)
- อัตราส่วนพื้นที่ว่างต่อพื้นที่ปกคลุมอาคาร (เพื่อให้มีคุณภาพชีวิตที่ดี)
- การใช้วัสดุ ผนัง หลังคา (เพื่อให้เกิดความกลมกลืนทางสายตา)
- การกำหนดจังหวะ ช่องเปิด ประตู หน้าต่าง (เพื่อให้เกิดความต่อเนื่อง)

- รูปแบบอาคาร (เพื่อให้เกิดความกลมกลืน)
- รูปทรง และ/หรือ ความลาดชันของหลังคา (เพื่อให้เกิดความกลมกลืน)
- ระยะเวลา (เพื่อให้เกิดความต่อเนื่องและความเป็นระเบียบ)
- ป้ายโฆษณา ป้ายประกาศต่างๆ (เพื่อลดการบดบังและมีให้ชมอาคาร)



การกำหนดแนวทางการพัฒนาและองค์ประกอบของเมืองเก่าในประเทศญี่ปุ่น รูปซ้ายเป็นการกำหนดวัสดุ ขนาด และสีของอาคารทำให้เกิด ความกลมกลืนแม้ว่าอาคารมีรูปแบบต่างกัน และรูปขวาเป็นการควบคุมความสูง และความลาดชันหลังคา จะทำให้อาคารไม่บดบังกัน เกิดความเป็นระเบียบเรียบร้อย

นอกจากนั้น ในการพัฒนาสาธารณูปโภค สาธารณูปการของเมือง ควรจะ ได้มีการออกแบบอุปกรณ์ประดับถนน การจัดพื้นที่ว่าง ลานกิจกรรม หรือการ รักษาที่หมายตา (Land mark) ได้แก่ พระเจดีย์ หรือสิ่งก่อสร้างที่มีคุณค่าและมีขนาดใหญ่ในวัด



ที่หมายตาของเมืองเก่ารูปซ้ายมือคือองค์พระธาตุนครศรีอยุธยา ที่หมายตาของเมืองลำพูน และขวามือคือพระเจดีย์วัดปงสนุก เมืองเก่าลำปาง

## การจัดการภูมิสถาปัตยกรรมในย่านเมืองเก่า

นอกจากอาคารและสิ่งก่อสร้างในย่านเมืองเก่าที่จะต้องมีความเหมาะสมในการอนุรักษ์และพัฒนาแล้ว องค์ประกอบที่สำคัญในย่านเมืองเก่าอีกประเภทหนึ่งคือ ภูมิสถาปัตยกรรม (Landscape architecture) โดยอาจแบ่งประเภทตามลักษณะทางกายภาพและหน้าที่ใช้สอยได้ ดังนี้

๑. **พื้นที่ประวัติศาสตร์และวัฒนธรรม** หมายถึง บริเวณที่มีคุณค่าทางประวัติศาสตร์หรือโบราณคดีหรือ วัฒนธรรม ที่ไม่ใช่อาคารหรือที่อยู่อาศัย เช่น คูเมือง กำแพงเมือง ป้อม สระน้ำโบราณ ซึ่งส่วนที่เป็นสิ่งก่อสร้างจะต้องมีการอนุรักษ์ด้วยวิธีการต่างๆ อยู่แล้ว เช่น การสงวนรักษา บูรณะ ปฏิสังขรณ์ การฟื้นฟู แต่ส่วนที่เป็นที่ว่างโดยรอบควรจะมีการรักษาและพัฒนาให้สอดคล้องกับสิ่งก่อสร้างสำคัญ โดยไม่สร้างสิ่งก่อสร้างอื่นใดอีก และออกแบบภูมิทัศน์ให้มีความเรียบง่าย มีป้ายสื่อความหมายถึงความสำคัญของแหล่งประวัติศาสตร์ที่มีขนาดและตำแหน่งติดตั้งไม่รบกวนสิ่งก่อสร้างสำคัญทั้งในโครงสร้างและมุมมอง



**๒. ทางสัญจร** ได้แก่ ถนน ทางเดินเท้า ตรอก ซอย ทางน้ำ ทางรถไฟ รถมราง เส้นทางสัญจรเหล่านี้ส่วนใหญ่เป็นเส้นทางที่ใช้ในการสัญจรตั้งแต่อดีต ซึ่งมีความสำคัญทางประวัติศาสตร์ด้วย จึงควรรักษาไว้ทั้งความกว้าง ความยาว ผังรูปแบบโครงข่าย เช่น แบบตาราง แบบอิสระ หรือแบบวงแหวน ทั้งนี้ ในการขยายส่วนของเมืองควรจะได้พิจารณารูปแบบผังโครงข่ายดั้งเดิมให้ สอดคล้องกันด้วย ในบางกรณีอาจปรับปรุงถนนเดิมให้เป็นทางเดินเท้าเพื่อ ส่งเสริมการค้าท้องถิ่นและลดมลภาวะ

**๓. สาธารณูปโภค** ได้แก่ น้ำประปา ไฟฟ้า โทรศัพท การระบายน้ำฝน การบำบัดน้ำเสีย ที่มีผลต่อลักษณะของภูมิสถาปัตยกรรม คือ สายสาธารณูปโภค ต่างๆ หากเป็นไปได้ควรนำลงท่อใต้ดิน และควรพิจารณาตำแหน่งที่ตั้ง ความสูง และขนาดของท่อเก็บน้ำประปาให้อยู่ในบริเวณที่ไม่รบกวนมุมมองของแหล่ง ประวัติศาสตร์

**๔. อุปกรณ์ประดับถนน** เช่น ม้านั่ง ประติมากรรม โคมไฟ ถังขยะ ฯลฯ ควรให้มีลักษณะที่เรียบง่าย อาจไม่จำเป็นต้องออกแบบให้สื่อถึงสถาปัตยกรรม ในอดีตก็ได้เนื่องจากจะก่อให้เกิดความเข้าใจผิดได้แต่ควรให้มีประโยชน์ใช้สอย ได้ดี ทนทาน และบำรุงรักษาง่าย

**๕. ที่ว่างและพื้นที่สีเขียว** มีหลายลักษณะและหลายระดับ เช่น สวนหย่อม สวนชุมชน สวนสาธารณะของเมือง แนวสีเขียว และพื้นที่นเวศตามธรรมชาติ ซึ่งมีประโยชน์ใช้สอยทั้งการพักผ่อนหย่อนใจและรักษาสภาพแวดล้อม ควรออก กฎหมายสงวนพื้นที่เหล่านี้ไว้ตลอดไป และทำนุบำรุงให้ดียิ่งอยู่เสมอ ควรมีการ จัดพื้นที่ว่างระดับต่างๆ ให้เชื่อมโยงกับทางสัญจรทั้งถนน ทางเดินเท้า และการ ขนส่งทางราง เพื่อให้ชุมชนเข้าถึงได้อย่างเท่าเทียมมากที่สุด นอกจากนั้น ยังจะ ต้องคำนึงถึงการใช้ต้นไม้พื้นถิ่น การจัดสวนตามแบบประเพณีและความเชื่อของ

พื้นที่ การให้ร่มเงา และมุมมองที่ต้องการส่งเสริมในบริเวณที่สำคัญของเมืองเก่า

**๖. พื้นที่ว่างระหว่างอาคาร** หมายถึง พื้นที่ที่เป็นทั้งของเอกชนหรือพื้นที่สาธารณะที่อยู่ระหว่างอาคารต่างๆ มีผลต่อลักษณะภูมิทัศน์ของเมือง จะต้องคำนึงถึงระยะถอยร่นที่จะต้องเป็นระเบียบในแนวเดียวกัน

**๗. ป้ายสัญลักษณ์** มีหลายประเภท ได้แก่ ป้ายสัญญาณจราจร ป้ายของทางราชการ ป้ายโฆษณา ป้ายบอกทางของเอกชน ควรคำนึงถึงความปลอดภัยเป็นสิ่งแรก เช่น ไม่ทำป้ายอื่นรบกวนหรือบดบังมุมมองของป้ายจราจร

**๘. แหล่งน้ำ** เช่น ห้วย หนอง คลอง บึง ทะเลสาบ ลำธาร ลำคลอง แม่น้ำ มีประโยชน์หลากหลาย ทั้งในด้านการอุปโภค การสัญจร การรักษาสภาพแวดล้อม การป้องกันน้ำท่วม การพักผ่อนหย่อนใจ นันทนาการ และวัฒนธรรม ประเพณี ฯลฯ ควรรักษาไว้อย่างถาวรด้วยกฎหมาย และควรรักษาสภาพนิเวศดั้งเดิมในกรณีของแหล่งน้ำธรรมชาติ ส่วนแหล่งน้ำที่มีการพัฒนาขึ้นใหม่ควรคำนึงถึงการเชื่อมโยงกับแหล่งน้ำเดิม การพัฒนาพื้นที่โดยรอบให้สามารถใช้สอยได้ตามวัตถุประสงค์ เช่น การจัดพื้นที่ริมแม่น้ำเพื่อกิจกรรมทางวัฒนธรรม และการคำนึงถึงการป้องกันภัยพิบัติ

**๙. การเข้าถึงของผู้พิการ** ควรจัดให้มีอุปกรณ์ที่ผู้พิการ เด็ก และคนชราสามารถเข้าถึงแหล่งประวัติศาสตร์หรือพื้นที่สาธารณะต่างๆ ในย่านเมืองเก่าได้ เช่น จัดให้มีทางลาดตามมาตรฐานเมื่อถึงพื้นที่ต่างระดับ จัดให้มีราวหรืออุปกรณ์จับยึดตามตำแหน่งต่างๆ จัดให้มีป้ายบอกทางเข้าสำหรับผู้พิการ รวมทั้งการจัดให้มีอุปกรณ์เสริมสำหรับผู้พิการต่างๆ เช่น มีเสียงเตือนและวัสดุปูพื้นเฉพาะอย่าง เพื่อความปลอดภัยสำหรับผู้พิการทางสายตาในการเดินทาง หรือมีสัญลักษณ์เฉพาะสำหรับผู้พิการทางการได้ยิน





# บรรณานุกรม

## เอกสารภาษาไทย

กรมศิลปากร. ๒๕๒๖. จารึกสมัยสุโขทัย. กรมศิลปากร: กรุงเทพมหานคร.

กรมศิลปากร. ๒๕๓๒. เอกสารกองโบราณคดี หมายเลข ๑/๒๕๓๒

ทฤษฎีและแนวปฏิบัติการอนุรักษ์อนุสรณ์สถานและแหล่งโบราณคดี.

บริษัทวิริยพัฒน์ จำกัด: กรุงเทพมหานคร.

กรรณิการ์ วัฒนเกษม. ๒๕๒๖. อักษรฝักขามที่พบในศิลาจารึกภาคเหนือ.

มหาวิทยาลัยศิลปากร: นครปฐม.

กองโครงการอนุรักษ์. ๒๕๕๒. รายงานฉบับสมบูรณ์โครงการเก็บรวบรวม

ข้อมูลอาคารอนุรักษ์จังหวัดเพชรบุรี. ฝ่ายบริหารงานอนุรักษ์

สำนักงานทรัพย์สินส่วนพระมหากษัตริย์: กรุงเทพมหานคร.

กองโครงการอนุรักษ์. มปป. โครงการปรับปรุงฟื้นฟูตึกแถวถนนหน้าพระลาน.

ฝ่ายบริหารงานอนุรักษ์ สำนักงานทรัพย์สินส่วนพระมหากษัตริย์:

กรุงเทพมหานคร.

คณะกรรมการชำระพจนานุกรมฉบับราชบัณฑิตยสถาน. ๒๕๔๒.

พจนานุกรมฉบับราชบัณฑิตยสถาน พ.ศ.๒๕๔๒.

บริษัทนานมีบุ๊คส์พับลิเคชั่นส์ จำกัด: กรุงเทพมหานคร ๑,๔๓๖ หน้า.

คณะกรรมการอนุรักษ์และพัฒนากรุงรัตนโกสินทร์และเมืองเก่า. ๒๕๔๘.

ยุทธศาสตร์การอนุรักษ์และพัฒนาเมืองเก่า พ.ศ. ๒๕๔๘ – ๒๕๕๒.

สำนักงานนโยบายและแผนทรัพยากรธรรมชาติและสิ่งแวดล้อม,

กรุงเทพมหานคร.

คณะมนุษยศาสตร์และสังคมศาสตร์ มหาวิทยาลัยธนเรศวร. ๒๕๓๙.

โครงการศึกษาเพื่อจัดทำแผนการจัดการอนุรักษ์และปรับปรุงสภาพ  
แวดล้อมเมืองเก่าพิษณุโลก เสนอต่อสำนักงานนโยบายและ  
แผนสิ่งแวดล้อม, กระทรวงวิทยาศาสตร์ เทคโนโลยี และสิ่งแวดล้อม  
กรุงเทพมหานคร.

คณะสถาปัตยกรรมศาสตร์ มหาวิทยาลัยศิลปากร. ๒๕๓๖.

โครงการจัดทำแผนการจัดการอนุรักษ์และปรับปรุง  
สภาพแวดล้อมเมืองเก่ากำแพงเพชร เสนอต่อสำนักงาน  
นโยบายและแผนสิ่งแวดล้อม. โรงพิมพ์มหาวิทยาลัยธรรมศาสตร์,  
กรุงเทพมหานคร.

คณะสถาปัตยกรรมศาสตร์ มหาวิทยาลัยศิลปากร. ๒๕๓๗.

โครงการจัดทำแผนการจัดการอนุรักษ์และปรับปรุง  
สภาพแวดล้อมเมืองเก่าลพบุรี เสนอต่อสำนักงานนโยบายและ  
แผนสิ่งแวดล้อม กระทรวงวิทยาศาสตร์ เทคโนโลยี  
และสิ่งแวดล้อม. บริษัทสหธรรมิก จำกัด กรุงเทพมหานคร.

คณะสถาปัตยกรรมศาสตร์ มหาวิทยาลัยศิลปากร. ๒๕๓๙.

โครงการจัดทำแผนการจัดการอนุรักษ์และปรับปรุงสภาพแวดล้อม  
เมืองเก่านครศรีธรรมราช  
เสนอต่อสำนักงานนโยบายและแผนสิ่งแวดล้อม  
กระทรวงวิทยาศาสตร์ เทคโนโลยี และสิ่งแวดล้อม.  
บริษัทสหธรรมิก จำกัด กรุงเทพมหานคร.

ชาติรี เจริญศิริ. ม.ป.ป. เมื่อนานได้ถูกเลือกเป็นเมืองเก่า.

เอกสารอัดสำเนา ม.ป.ท.

นิจ หิฎฐิระนนท์. ๒๕๒๐. การอนุรักษ์ธรรมชาติและศิลปกรรมในเมือง.

ข่าวสารสำนักผังเมือง. ๓๓/๒๕๒๐ หน้า ๒๖-๒๙.

บริษัทวิทยารักษ์ จำกัด. ๒๕๔๑. แผนการจัดการอนุรักษ์และปรับปรุงสภาพแวดล้อมเมืองเก่าพิมาย เสนอต่อสำนักงานนโยบายและแผนสิ่งแวดล้อม กระทรวงวิทยาศาสตร์เทคโนโลยีและสิ่งแวดล้อม, กรุงเทพมหานคร.

ประสงค์ เอี่ยมอนันต์. ๒๕๕๐. การพัฒนาเมือง/ชุมชนเมืองในแนวอนุรักษ์. เอกสารประกอบการสัมมนาโครงการจัดทำมาตรฐานคุณภาพสิ่งแวดล้อมธรรมชาติและสิ่งแวดล้อมศิลปกรรม: เมืองเก่าภายใต้โครงการบริหารจัดการและฟื้นฟูสิ่งแวดล้อมธรรมชาติและศิลปกรรม. หน้า ๑-๓๑

ประสิทธิ์ พงศ์อุดม. ๒๕๓๙. “นันทบุรีศรีนครน่าน” ประวัติศาสตร์ สังคม และคริสต์ศาสนา. ห้างหุ้นส่วนจำกัดโรงพิมพ์ชวนพิมพ์: กรุงเทพมหานคร

พงศาวดารเมืองน่าน. ๒๕๐๗. ประชุมพงศาวดารฉบับหอสมุดแห่งชาติ เล่ม ๔ ภาคที่ ๑๐. สำนักพิมพ์ก้าวหน้า: กรุงเทพมหานคร

พรรณเพ็ญ เครือไทย. ๒๕๔๕. อักษรไทยนิเทศ. สถาบันวิจัยมหาวิทยาลัยเชียงใหม่: เชียงใหม่

ภาควิชาภาษาตะวันออก คณะโบราณคดี มหาวิทยาลัยศิลปากร. ๒๕๔๖. ภาษา – จารึก ฉบับที่ ๙. โรงพิมพ์มหาวิทยาลัยศิลปากร: นครปฐม ศูนย์นิเวศศาสตร์. ๒๕๔๑. คู่มือประชาชน กฎหมายองค์การบริหารส่วนตำบล.

โครงการเผยแพร่วิชานิติศาสตร์ คณะนิติศาสตร์ มหาวิทยาลัยธรรมศาสตร์, โรงพิมพ์มหาวิทยาลัยธรรมศาสตร์: กรุงเทพมหานคร  
ศูนย์ส่งเสริมและพัฒนาพลังแผ่นดินเชิงคุณภาพ. ๒๕๕๐. ปฏิธาน-ไทย มิตรภาพแห่งความสุขไร้พรมแดน. บริษัทพริกหวานกราฟฟิค จำกัด: กรุงเทพมหานคร

สถาบันวิจัยภาษาและวัฒนธรรมเพื่อพัฒนาชนบท และคณะสิ่งแวดล้อม  
และทรัพยากรศาสตร์ มหาวิทยาลัยมหิดล และ  
คณะสถาปัตยกรรมศาสตร์ มหาวิทยาลัยศิลปากร. ๒๕๓๖.

โครงการจัดทำแผนการจัดการการอนุรักษ์และปรับปรุงสภาพแวดล้อม  
เมืองเก่าสงขลา เสนอต่อสำนักงานนโยบายและแผนสิ่งแวดล้อม.  
กรุงเทพมหานคร.

สถาบันวิจัยภาษาและวัฒนธรรมเพื่อพัฒนาชนบทและคณะสิ่งแวดล้อม  
และทรัพยากรศาสตร์ มหาวิทยาลัยมหิดลและคณะสถาปัตยกรรมศาสตร์  
มหาวิทยาลัยศิลปากร. ๒๕๓๗. โครงการจัดทำแผนการจัดการและ  
อนุรักษ์สภาพแวดล้อมเมืองเก่าเชียงใหม่ เสนอต่อสำนักงานนโยบาย  
และแผนสิ่งแวดล้อม. บริษัทสหธรรมิก จำกัด กรุงเทพมหานคร.  
สมาคมอนุรักษ์ศิลปกรรมและสิ่งแวดล้อม. ๒๕๔๒.

โครงการศึกษาสำรวจกำหนดแนวทางอนุรักษ์และปรับปรุงสภาพแวดล้อม  
เมืองเก่าลำปาง เสนอต่อ สำนักงานนโยบายและแผนสิ่งแวดล้อม  
กระทรวงวิทยาศาสตร์เทคโนโลยีและสิ่งแวดล้อม กรุงเทพมหานคร.

สำนักงานคณะกรรมการวัฒนธรรมแห่งชาติ กระทรวงวัฒนธรรม  
และคณะสถาปัตยกรรมศาสตร์ มหาวิทยาลัยศิลปากร. ๒๕๔๙.

แนวทางการจัดการภูมิทัศน์วัฒนธรรม. บริษัทอมรินทร์พริ้นติ้ง  
แอนด์พับลิชชิ่ง จำกัด (มหาชน) กรุงเทพมหานคร.

สำนักงานนโยบายและแผนทรัพยากรธรรมชาติและสิ่งแวดล้อม. ๒๕๔๗.  
รายงานฉบับสมบูรณ์โครงการแนวทางการจัดทำแผนแม่บทเพื่อ  
การอนุรักษ์สิ่งแวดล้อมธรรมชาติ.

สถาบันวิจัยสภาวะแวดล้อมจุฬาลงกรณ์มหาวิทยาลัย กรุงเทพมหานคร  
สำนักงานนโยบายและแผนทรัพยากรธรรมชาติและสิ่งแวดล้อม ๒๕๔๘.



ระบบเพื่อการอนุรักษ์สิ่งแวดล้อมทางวัฒนธรรม.

โครงการความร่วมมือระหว่างรัฐบาลไทยและเดนมาร์กด้าน  
การจัดการมรดกทางวัฒนธรรม.

สำนักงานนโยบายและแผนทรัพยากรธรรมชาติและสิ่งแวดล้อม. ๒๕๔๘.

รายงานฉบับสมบูรณ์แผนแม่บทและผังแม่บทการอนุรักษ์และ  
พัฒนาบริเวณเมืองเก่าล้านนา. บริษัท ชินครอนกรุ๊ป จำกัด และ  
บริษัท มรดกโลกจำกัด: กรุงเทพมหานคร

สำนักงานนโยบายและแผนทรัพยากรธรรมชาติและสิ่งแวดล้อม. ๒๕๔๘.

รายงานขั้นสุดท้ายโครงการศึกษา สำรวจ และจัดทำบัญชีรายชื่อ  
มรดกทางวัฒนธรรมเมืองเก่าทั่วประเทศ เมืองสำคัญอันดับ๑  
(ภาคเหนือตอนบน-ภาคเหนือตอนล่าง).

ภาควิชาประวัติศาสตร์ศิลปะ คณะโบราณคดี  
มหาวิทยาลัยศิลปากร: กรุงเทพมหานคร

สำนักงานนโยบายและแผนทรัพยากรธรรมชาติและสิ่งแวดล้อม. ๒๕๔๘.

แผนที่ชุมชนเมืองเก่าล้านนา. กองอนุรักษ์สิ่งแวดล้อมธรรมชาติและ  
ศิลปกรรม: กรุงเทพมหานคร.

สำนักงานนโยบายและแผนทรัพยากรธรรมชาติและสิ่งแวดล้อม. ๒๕๔๘.

แผนที่มรดกทางวัฒนธรรมนครลำปาง. กองอนุรักษ์สิ่งแวดล้อม  
ธรรมชาติและศิลปกรรม: กรุงเทพมหานคร.

สำนักงานนโยบายและแผนทรัพยากรธรรมชาติและสิ่งแวดล้อม. ๒๕๕๐.

โครงการจัดทำมาตรฐานคุณภาพสิ่งแวดล้อมธรรมชาติและ  
สิ่งแวดล้อมศิลปกรรม: เมืองเก่า ภายใต้โครงการบริหาร  
จัดการและฟื้นฟูสิ่งแวดล้อมธรรมชาติและศิลปกรรม.

สถาบันวิจัยและให้คำปรึกษาแห่งมหาวิทยาลัยธรรมศาสตร์:  
กรุงเทพมหานคร. ๒๒๑ หน้า

สำนักงานนโยบายและแผนทรัพยากรธรรมชาติและสิ่งแวดล้อม. ๒๕๕๓.

โครงการบูรณาการเพื่อจัดทำแนวเขตและมาตรการ  
กำหนดเขตคุ้มครองสิ่งแวดล้อมศิลปกรรม พื้นที่เมืองศรีมโหสถ  
จังหวัดปราจีนบุรี. สถาบันวิจัยและให้คำปรึกษาแห่ง  
มหาวิทยาลัยธรรมศาสตร์: กรุงเทพมหานคร.

สำนักงานนโยบายและแผนทรัพยากรธรรมชาติและสิ่งแวดล้อม. ๒๕๕๓.

แผนแม่บทและผังแม่บทการอนุรักษ์และพัฒนาบริเวณ  
เมืองเก่าลำพูน. กระทรวงทรัพยากรธรรมชาติและ  
สิ่งแวดล้อม: กรุงเทพมหานคร.

สำนักงานนโยบายและแผนทรัพยากรธรรมชาติและสิ่งแวดล้อม. มปป.

โครงการกำหนดขอบเขตพื้นที่เมืองเก่า.  
กระทรวงทรัพยากรธรรมชาติและสิ่งแวดล้อม:  
กรุงเทพมหานคร.

สำนักส่งเสริมการปลูกป่า. ๒๕๓๖. การปลูกป่าไม้. กรมป่าไม้:

กรุงเทพมหานคร.

## **เอกสารภาษาอังกฤษ**

Cleere, Henry (ed.). ๑๙๘๓. Approaches to the Archaeological  
Heritage: A Comparative Study of World Cultural  
Resource Management Systems. Cambridge:  
Cambridge University Press.

Cohen, Nahoum. ๑๙๙๙. Urban Conservation. Cambridge:  
The MIT Press.

Eiam-anant, Prasong. ๑๙๙๗. Guidelines on Conservation of  
Northern Vernacular Houses” paper no ๑๑๙ presented  
in International Conference on Conservation and

- Revitalization of Vernacular Architecture, May, Bangkok.
- Feilden, M. Bernard & Jokilehto, Jukka. 1979. Management Guidelines for World Cultural Heritage Sites, Rome: ICCROM.
- Feilden, M. Bernard & Jokilehto, Jukka. 1987. Management Guidelines for World Cultural Heritage Sites. Rome: ICCROM.
- Feilden, B. M. & Jokilehto, J. 1984. Management Guidelines for World Cultural Heritage Sites. second edition. Rome: ICCROM/UNESCO/ICOMOS.
- Goakes, J. Robert. 1987. How to Design the Aesthetics of Townscape, Australia: Boolarong Publications.
- Holliday, John, C. 1978. British City Centre Planning in Holliday (ed.) City Centre Development: A Strategy of British City Centre Planning and Case Studies of Five City Centres, London: Charles Knight and Co.
- ICOMOS. 1987. Charter for the Conservation of Historic Towns and Urban Areas (Washington Charter).
- Lynch, Kevin. 1960. A Theory of Good City Form. Cambridge: The MIT Press.
- Lynch, Kevin. 1960. The Image of the City. Cambridge: The MIT Press.
- Manley, Sandra and Guise, Richard. 1984. "Conservation in the Built Environment in Greed, C. and Roberts, M. (eds.). Introducing Urban Design. Essex: Longman. pp. 14-16.

- Ministry of Culture-Information. ୨୦୦୧. World Heritage Hoi An. Hoi An People Committee: Hoi An
- Nguyen The Thuc. ୨୦୦୦. The former capital of Hue. NXB Thong Tan: Hue
- Ngo Van Doanh. ୨୦୦୯. My Son Relics. The Gioi Publishers: Ha Noi
- Punter, John. ୧୯୯୯. Design Guidelines in American Cities. Liverpool: Liverpool University Press.
- Schuster, Mark, J., Monchaux, J. and Riley, II. C. A. (eds.). ୧୯୯୩. Preserving the Built Heritage: Tools for Implementation Salzburg seminar, Hanover and London: University Press of New England.
- Spreiregen, Paul, D. ୧୯୮୯. Urban Design: The Architecture of Town and Cities. New York: McGraw Hill.
- Stovel, Herb. ୧୯୯୯. Risk Preparedness: A management Manual for World Cultural Heritage. Rome: ICCROM.
- Stovel, Herb. ୨୦୦୨. Approaches to Managing Urban Transformation for Historic Cities in Lung, David (ed.) The Conservation of Urban Heritage: Macao Vision. Macao S.A.R.: Instituto Cultural. pp. ୧୦୩-୧୨୦.
- Swigielski, W. Konrad. Leicester in Holliday, J. C. (ed.), ୧୯୯୩. City Centre Development: A Study of British City Centre Planning and Case Studies of Five English City Centres. London: Charles Knight.
- Tunnard, Christopher. ୧୯୯୯. The United States: Federal Funds for Rescue. The Conservation of Cities. Paris:UNESCO, pp. ୯୦-୧୦୦.

## อินเทอร์เน็ต

กองอนุรักษ์สิ่งแวดล้อมธรรมชาติและศิลปกรรม เรื่อง แผนที่มรดกทางวัฒนธรรม  
กระบวนการเรียนรู้ของชุมชน (Cultural Heritage Atlas).  
สำนักงานนโยบายและแผนทรัพยากรธรรมชาติและสิ่งแวดล้อม.  
กระทรวงทรัพยากรธรรมชาติและสิ่งแวดล้อม, สืบค้นเมื่อวันที่  
๑ กรกฎาคม ๒๕๕๔, จาก <http://www.onep.go.th/ncecd>  
โครงการสื่อชุมชนลุ่มน้ำโขง เครือข่ายอนุรักษ์ทรัพยากรธรรมชาติและ  
วัฒนธรรมลุ่มน้ำโขง-ล้านนา. เรื่อง การทำกิจกรรมแผนที่  
ชุมชนของกลุ่มเยาวชนในตำบลศรีดอนชัย จังหวัดเชียงราย.  
สืบค้นเมื่อวันที่ ๗ กรกฎาคม ๒๕๕๔,  
จาก <http://www.mekonglover.com>  
แผนที่ย่านอนุรักษ์บริเวณถนน Moody. สืบค้นเมื่อวันที่ ๙ กุมภาพันธ์  
๒๕๕๔, [http://www.cheshireeast.gov.uk/images/  
Moody%20St%20Map.jpg](http://www.cheshireeast.gov.uk/images/Moody%20St%20Map.jpg)  
พระบรมฉายาลักษณ์พระบาทสมเด็จพระมงกุฎเกล้าเจ้าอยู่หัว.  
สืบค้นเมื่อวันที่ ๒๔ มิถุนายน ๒๕๕๔,  
จาก <http://www.kingdomthai.ob.tc/test6.1.html>  
พระบรมฉายาลักษณ์พระบาทสมเด็จพระเจ้าอยู่หัวพระปรมินทร  
มหาภูมิพลอดุลยเดช สืบค้นเมื่อวันที่ ๒๔ มิถุนายน ๒๕๕๔,  
จาก [http://www.ohmpps.go.th/searchsheetlist\\_  
en.php?get=1&offset=34209](http://www.ohmpps.go.th/searchsheetlist_en.php?get=1&offset=34209)  
ภาพดาวเทียมเมืองเก่า. สืบค้นเมื่อวันที่ ๙ กรกฎาคม ๒๕๕๔, จาก  
[http://www/GoogleEarth.com](http://www.GoogleEarth.com) และ  
<http://www.PointAsia.com>  
รูปการจัดกิจกรรมการประกวดสำหรับนักเรียนในโรงเรียน ในเขตอำเภอ  
ศรีเชียงใหม่ จังหวัดหนองคาย. สืบค้นเมื่อวันที่ ๒๐ กรกฎาคม ๒๕๕๔,

จาก [http://www.bannapo.org/print.php?type=N&item\\_id=36](http://www.bannapo.org/print.php?type=N&item_id=36)  
รูปการจัดกิจกรรม “ถนนคนเดินเชียงคาน” จังหวัดเลย. สืบค้นเมื่อวันที่  
๑ กรกฎาคม ๒๕๕๔, จาก [www.chiangkan.com/wp/](http://www.chiangkan.com/wp/)  
รูปการจัดกิจกรรม “ถนนคนเดินย่านเมืองเก่าบ้านสิงห์ท่า” เทศบาลเมือง  
ยโสธร จังหวัดยโสธร. สืบค้นเมื่อวันที่ ๑๐ กรกฎาคม ๒๕๕๔, จาก  
[http://travel.thaiza.com/detail\\_182246.html](http://travel.thaiza.com/detail_182246.html)  
รูปการจัดงานสัมมนาเชิงวิชาการและงานนิทรรศการ ณ ตลาดน้ำโบราณ  
บางพลี จังหวัดสมุทรปราการ. สืบค้นเมื่อวันที่ ๑๐ กรกฎาคม ๒๕๕๔,  
จาก [www.paknam.com](http://www.paknam.com)  
รูปการจัดนิทรรศการภาพถ่ายในชุมชนริมน้ำจันทบุรี จังหวัดจันทบุรี.  
สืบค้นเมื่อวันที่ ๑๐ กรกฎาคม ๒๕๕๔,  
จาก <http://www.chanthaboonriver.com>  
รูปกำแพงเมืองเก่ากำแพงเพชร. สืบค้นเมื่อวันที่ ๙ มิถุนายน ๒๕๕๔,  
จาก <http://thaagoon.wordpress.com>  
รูปกำแพงเมืองเก่าสุโขทัย. สืบค้นเมื่อวันที่ ๙ มิถุนายน ๒๕๕๔,  
จาก <http://travel.kapook.com/view27348.html>  
รูปแจ่ง. สืบค้นเมื่อวันที่ ๒๑ มิถุนายน ๒๕๕๔,  
จาก <http://www.oknation.net/blog/lovecondo3/2009/09/17/entry-2>  
รูปงานเทศกาลแห่เทียนพรรษา ณ บริเวณทุ่งศรีเมือง จังหวัดอุบลราชธานี.  
สืบค้นเมื่อวันที่ ๘ กรกฎาคม ๒๕๕๔, จาก: <http://guideubon.com>  
และ <http://www.muangthai.com>  
รูปงานแสดงประกอบแสง สี เสียง ชุด “วิมานนาฏการ” ณ บริเวณหน้า  
อุทยานประวัติศาสตร์พิมาย อำเภอพิมาย จังหวัดนครราชสีมา.  
สืบค้นเมื่อวันที่ ๑๐ กรกฎาคม ๒๕๕๔,  
จาก <http://www.krungshing.com/forum/showthread.php?t=175>



รูปผลการประกวดภาพถ่าย “วิถีชีวิตย่านเมืองเก่าภูเก็ต” ครั้งที่ ๑๒.

สืบค้นเมื่อวันที่ ๑๐ กรกฎาคม ๒๕๕๔,

จาก <http://fws.cc/lifephoto/index.php?topic=737>.

รูปแผนที่สามชุกตลาดร้อยปี จังหวัดสุพรรณบุรี.

สืบค้นเมื่อวันที่ ๑๕ กรกฎาคม ๒๕๕๔,

จาก <http://www.samchuk.in.th/flight-market.html>

รูปพิพิธภัณฑ์ลพ. สืบค้นเมื่อวันที่ ๘ กุมภาพันธ์ ๒๕๕๔,

จาก [http://mayoras.blogspot.com/๒๐๑๐/๑๑/blog-post\\_๒๐.html](http://mayoras.blogspot.com/๒๐๑๐/๑๑/blog-post_๒๐.html)

รูป Franklin Court. สืบค้นเมื่อวันที่ ๘ กุมภาพันธ์ ๒๕๕๔, จาก

<http://pioneer.chula.ac.th/~yongyudh/book๑/post.html>

วรรณศิลป์ พีรพันธุ์. ระเบียบผังเมือง : เว็บไซต์เพื่อการเรียนการสอน

เรื่อง แผนที่มรดกทางวัฒนธรรมชุมชนบางน้อยนอก

จังหวัดสมุทรสงคราม. สืบค้นเมื่อวันที่ ๑๐ กรกฎาคม ๒๕๕๔,

จาก <http://pioneer.netsev.chula.ac.th/~pwannasi/student.htm>